

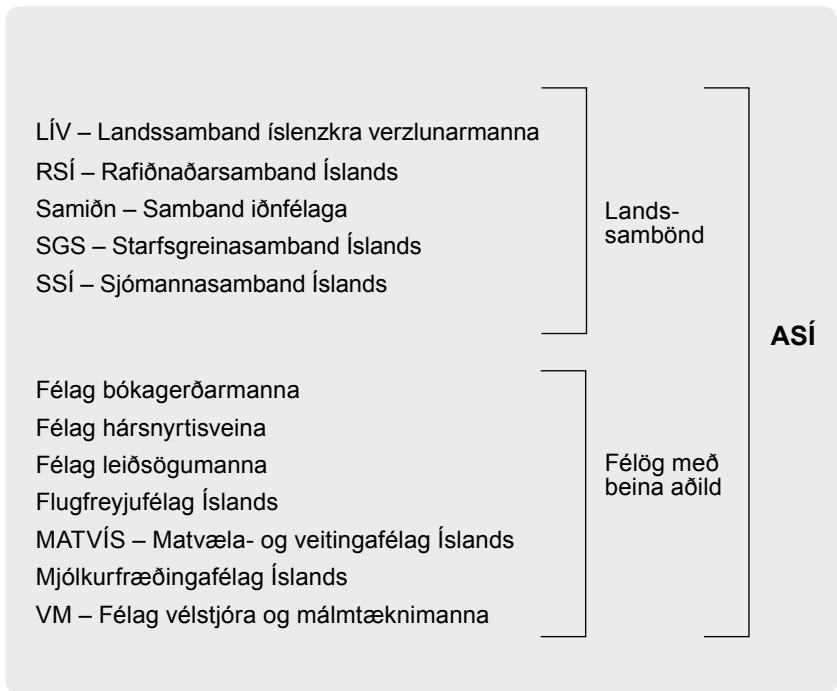
# KYNJABÓKHALD 2011



Alþýðusamband Íslands

# Aðildarfélög Alþýðusambands Íslands

Innan sambandsins eru fimm landssambönd og sjö félög með beina aðild.



## LÍV - 5 félög, 7 deildir

Félag verslunar- og skrifstofufólks Akureyri  
Verslunarmannafélag Skagfirðinga  
Verslunarmannafélag Suðurlands  
Verslunarmannafélag Suðurnesja  
VR

AFL – Starfsgreinafélag  
Framsýn – stéttarfélag  
Stéttarfélag Vesturlands  
Stéttarfélagið Samstaða  
Verkalýðsfélag Snæfellinga  
Verkalýðsfélag Vestfirðinga  
Verkalýðsfélag Þórshafnar

## RSÍ - 8 félög

Félag íslenskra rafvirkja  
Félag íslenskra símanna  
Félag rafeindavirkja  
Félag rafiðnaðarmanna á Suðurlandi  
Félag sýningarstjóra við kvikmyndahús  
Félag tæknifólks í rafiðnaði  
Rafiðnaðarfélag Suðurnesja  
Rafvirkjafélag Norðurlands

## Samiðn - 7 félög, 5 deildir

Fagfélagið  
Félag iðn- og tæknigreina  
Félag járníðnaðarmanna Ísafirði  
Félag málmíðnaðarmanna Akureyri  
Iðnsveinafélag Húnvetninga  
Iðnsveinafélag Skagafjarðar  
Þingiðn

AFL – Starfsgreinafélag  
Stéttarfélag Vesturlands  
Verkalýðsfélag Akraness  
Verkalýðsfélag Vestfirðinga  
Verkalýðsfélag Þórshafnar

## SGS - 19 félög

AFL – Starfsgreinafélag  
Aidan stéttarfélag  
Báran stéttarfélag  
Drífandi stéttarfélag  
Efling – stéttarfélag  
Eining – Iðja  
Framsýn – stéttarfélag  
Stéttarfélag Vesturlands  
Stéttarfélagið Samstaða  
Verkalýðsfélag Akraness  
Verkalýðsfélag Grindavíkur  
Verkalýðsfélag Snæfellinga  
Verkalýðsfélag Suðurlands  
Verkalýðsfélag Vestfirðinga  
Verkalýðsfélag Þórshafnar  
Verkalýðsfélagið Hlíf  
VI. og sjóm.fél. Keflavíkur og nágrennis  
VI. og sjóm.fél. Bolungarvíkur  
VI. og sjóm.fél. Sandgerðis

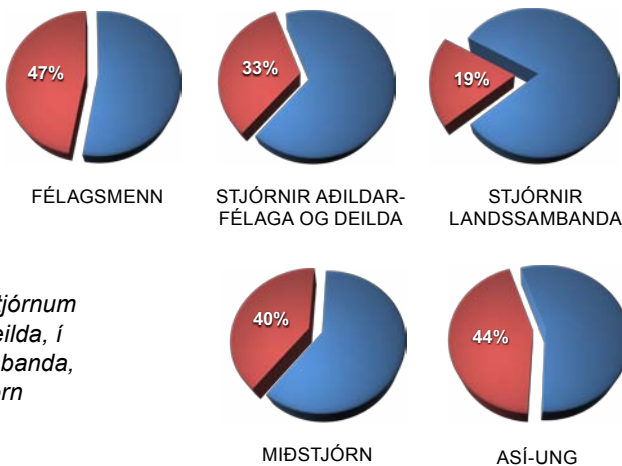
## SSÍ - 5 félög, 13 deildir

Sjómana- og vélstjórafélag Grindavíkur  
Sjómanna- og vélstjórafélag Eyjafjarðar  
Sjómanna- og vélstjórafélag Hafnarfjarðar  
Sjómanna- og vélstjórafélag Ólafsfjarðar  
Sjómanna- og vélstjórafélagið Jötunn

AFL – Starfsgreinafélag  
Aidan stéttarfélag  
Báran stéttarfélag  
Efling – stéttarfélag  
Framsýn – stéttarfélag  
Stéttarfélagið Samstaða  
Verkalýðsfélag Akraness  
Verkalýðsfélag Snæfellinga  
Verkalýðsfélag Vestfirðinga  
Verkalýðsfélag Þórshafnar  
VI. og sjóm.fél. Keflavíkur og nágrennis  
VI. og sjóm.fél. Bolungarvíkur  
VI. og sjóm.fél. Sandgerðis



Allt frá árinu 2006 hefur ASÍ tekið saman tölur um kynjahlutfall í nefndum, stjórnnum og ráðum meðal aðildarfélaga sambandsins. Upplýsingarnar eru fengnar úr innsendum skýrslum aðildarfélaga þar sem fram kemur fjöldi félagsmanna og hlutfall kvenna og karla í stjórnnum og ráðum í einstökum félögum og landsamböndum. Upplýsingar um hlutfall kvenna og karla í málefnanefndum miðstjórnar ASÍ og tilnefningar í nefndir og ráð á vegum sambandsins eru teknar af heimasíðu ASÍ. Upplýsingar um kynjahlutfall fulltrúa stjórnna lífeyrissjóða eru fengnar hjá viðkomandi lífeyrissjóði.



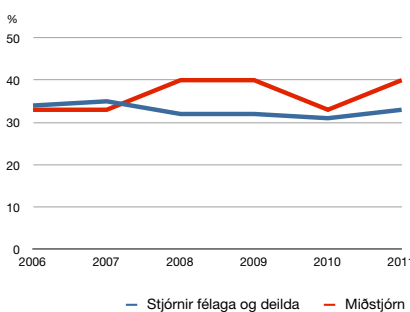
**MYND 1**

*Hlutfall kvenna af félagsmönnum, í stjórnnum aðildarfélaga og deilda, í stjórnnum landssambanda, í miðstjórn og í stjórn ASÍ-UNG.*

Kynjabókhaldið leysir hvorki vandann né eykur hlut kvenna í stjórnnum og ráðum innan aðildarfélaga ASÍ. Nauðsynlegt er að rýna vel í tölurnar, að láta ekki „meðaltalið“ blekkja. Kynjahlutfall félagsmanna einstakra félaga er mismunandi, en kynjabókhaldið skiptir máli til að upplýsa um stöðuna eins og hún er á hverjum tíma og að nýta við vinnu í samþættingu kynja- og jafnréttissjónarmiða í stefnumótun verkalyðshreyfingarinnar.

Áhugavert er að rýna í mismunandi samtölur kynjabókhalðins, t.d. ef skoðað er hlutfall kvenna í miðstjórn ASÍ á tímabilinu 2006 til 2011 kemur í ljós að hlutfallið sveiflast innan ákveðins ramma. Árið 2006 er hlutfall kvenna í miðstjórn 33%, hlutfallið fór upp í 40% á árunum 2008 og 2009, aftur niður í 33% á síðasta ári en er komið í 40% í ár.

**HLUTFALL KVENNA Í STJÓRNUM FÉLAGA OG DEILDA OG Í MIÐSTJÓRN 2006-2011**



**ASÍ-UNG**

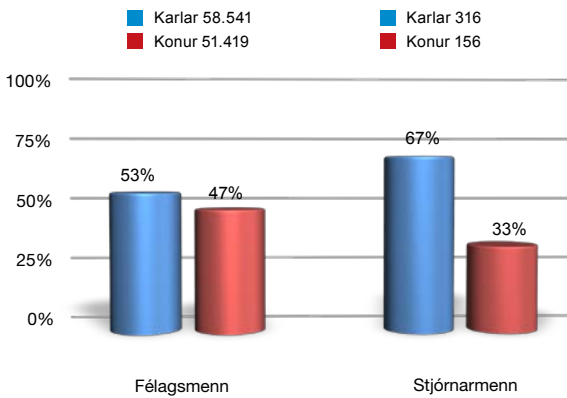
Á ársfundi ASÍ 2010 var samþykkt að stofna vettvang fyrir ungt launafólk í aðildarfélögum sambandsins. Forsagan var að á ársfundinum haustið 2008 voru málefni ungs fólks til umræðu og þá var einnig samþykkt ítarleg stefna í málefnum ungs fólks hvað varðar vinnu og einkalíf, menntun, velferð og vinnumarkaðs- og atvinnumál.

Stofnþing ASÍ-UNG var haldið í maí s.l. og er markmiðið meðal annars að efla og samræma starf ungs launafólks innan aðildarfélaga ASÍ. Níu manna stjórn var kjörin á stofnþinginu og er hlutfall ungra kvenna þar 44%.

ASÍ telur mikilvægt að ungt fólk á vinnumarkaði sjái hér hag í að vera virkir þátttakendur í starfi stéttarfélaga og vilji gerast áhrifavaldar um eigin hagsmuni. Til þess að svo megi verða þarf sú verkalyðshreyfing, sem býður ungt fólk velkomið í sínar raðir, að endurspegla möguleika beggja kynja til þátttöku og áhrifa.

## FÉLAGSMENN OG STJÓRNARMENN AÐILDARFÉLAGA ASÍ

EFTIR KYNI

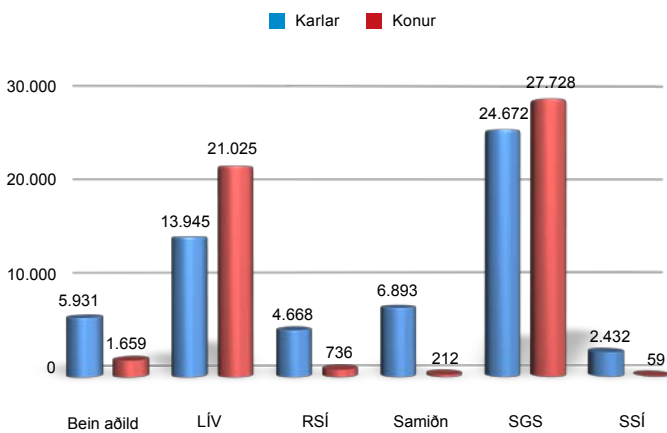


### MYND 2

Fjöldi félagsmanna og stjórnarmanna aðildarfélaga ASÍ skipt eftir kyni.

## FÉLAGSMENN LANDSSAMBANDA OG FÉLAGA MEÐ BEINA AÐILD

EFTIR KYNI

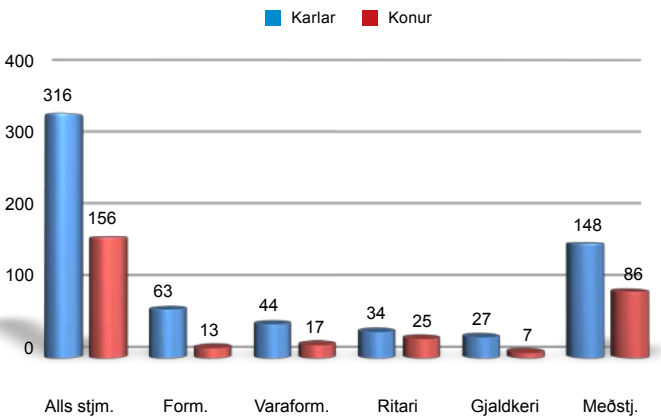


### MYND 3

Félagsmenn aðildarfélaga og deilda ASÍ eru 109.960. Aðildarfélögin raða sér í 5 landssambönd og 7 félög með beina aðild.

## FJÖLDI STJÓRNARMANNA Í FÉLÖGUM OG DEILDUM

EFTIR KYNI



### MYND 4

Fjöldi stjórnarmanna í aðildarfélagum og deildum innan ASÍ eftir kyni.

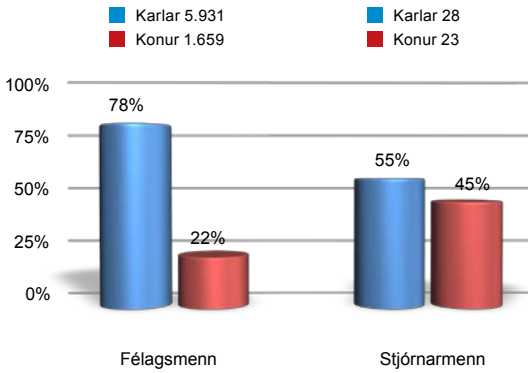
## KYNJASKIPTING Í STJÓRNUM AÐILDARFÉLAGA OG DEILDA 2011

TAFLA 1

	Formaður		Varaform.		Ritari		Gjaldkeri		Meðstj.		Samtals	
	Karlar	Konur	Karlar	Konur	Karlar	Konur	Karlar	Konur	Karlar	Konur	Karlar	Konur
Bein aðild	5	2	4	0	3	0	2	0	14	13	28	23
Lív	7	5	3	7	0	10	0	3	18	22	28	47
RSÍ	8	0	6	1	7	1	6	1	14	1	41	4
Samiðn	12	0	10	0	8	0	5	0	32	0	67	0
SGS	14	5	10	9	5	14	9	3	48	50	86	81
SSÍ	17	1	11	0	11	0	5	0	22	0	66	1
<b>Samtals</b>	<b>63</b>	<b>13</b>	<b>44</b>	<b>17</b>	<b>34</b>	<b>25</b>	<b>27</b>	<b>7</b>	<b>148</b>	<b>86</b>	<b>316</b>	<b>156</b>



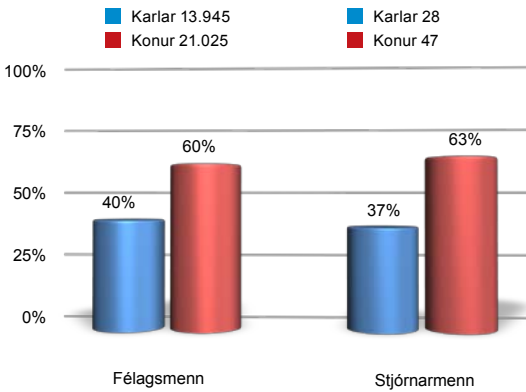
## FÉLÖG MEÐ BEINA AÐILD KYNJASKIPTING FÉLAGSMANNA OG STJÓRNARMANNA



### MYND 5

Hlutfallsleg kynjaskipting félagsmanna og stjórnarmanna í félögum með beina aðilda að ASÍ.

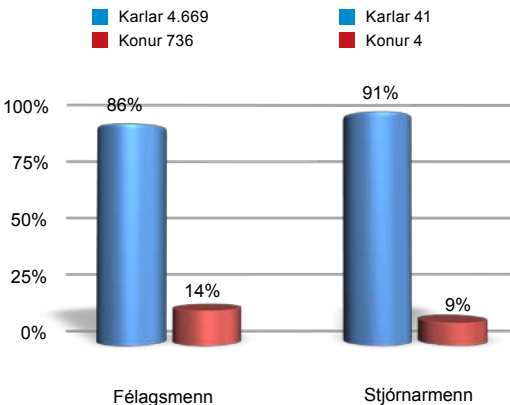
## LÍV - KYNJASKIPTING FÉLAGSMANNA OG STJÓRNARMANNA



### MYND 6

Hlutfallsleg kynjaskipting félagsmanna og stjórnarmanna innan Landssambands íslenskra verzlunarmanna.

## RSÍ - KYNJASKIPTING FÉLAGSMANNA OG STJÓRNARMANNA

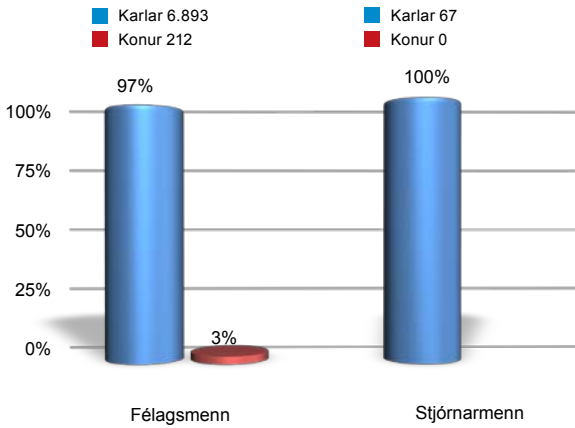


### MYND 7

Hlutfallsleg kynjaskipting félagsmanna og stjórnarmanna innan Rafiðnaðarsambands Íslands.



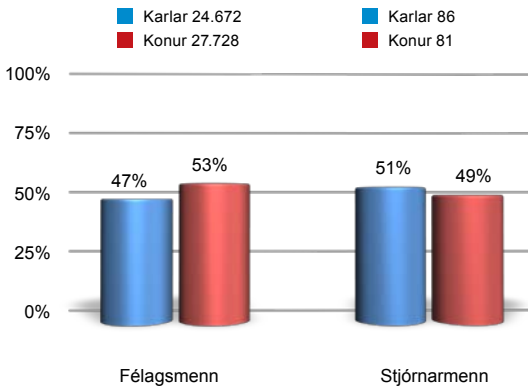
**SAMIÐN - KYNJASKIPTING FÉLAGSMANNA OG STJÓRNARMANNA**



**MYND 8**

*Hlutfallsleg kynjaskipting félagsmanna og stjórnarmanna innan Samiðnar, Sambands iðnfélaga.*

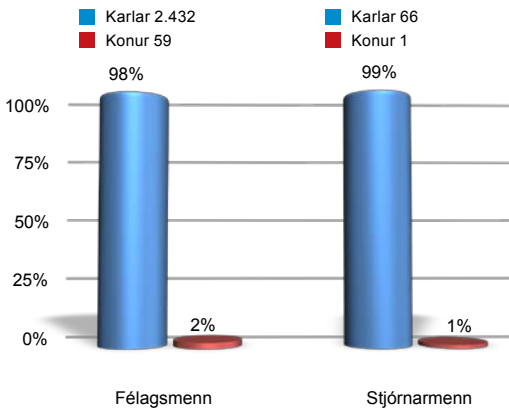
**SGS - KYNJASKIPTING FÉLAGSMANNA OG STJÓRNARMANNA**



**MYND 9**

*Hlutfallsleg kynjaskipting félagsmanna og stjórnarmanna innan Starfgreinasambands Íslands.*

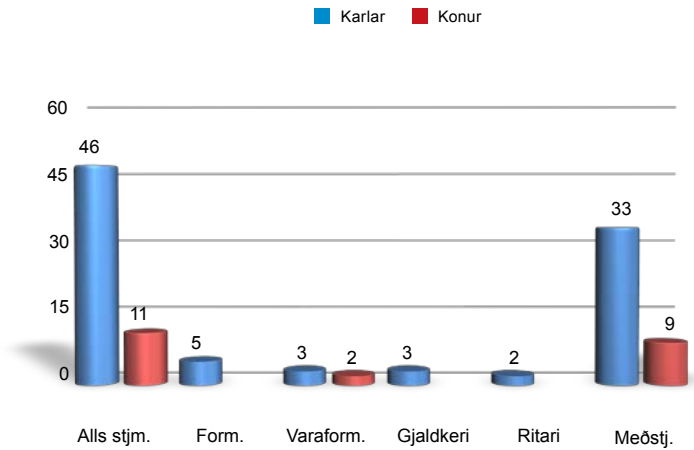
**SSÍ - KYNJASKIPTING FÉLAGSMANNA OG STJÓRNARMANNA**



**MYND 10**

*Hlutfallsleg kynjaskipting félagsmanna og stjórnarmanna innan Sjómannasambands Íslands.*

## FJÖLDI STJÓRNARMANNA Í LANDSSAMBÖNDUM EFTIR KYNI



### MYND 11

Fjöldi stjórnarmanna í landssamböndum eftir kyni.

### Landssamband

Stéttarfélag sem semja um laun og önnur starfskjör ákveðinna hópa launafólks á vinnumarkaði, s.s. almenns verkafólks, iðnaðarmanna, verslunarmanna o.s.frv., eru flest aðilar að landssamböndum sem þau hafa stofnað til að samræma störf sín og til að annast sameiginleg hagsmunamál fyrir sína hönd.

## KYNJASKIPTING Í STJÓRNUM LANDSSAMBANDA - 2011

### TAFLA 2

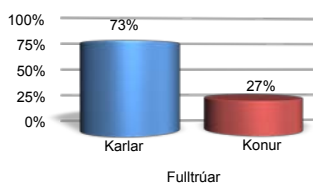
	Formaður		Varaform.		Ritari		Gjaldkeri		Meðstj.		Samtals	
	Karlár	Konur	Karlár	Konur	Karlár	Konur	Karlár	Konur	Karlár	Konur	Karlár	Konur
LÍV	1	0	0	1	0	0	0	0	3	2	4	3
RSÍ	1	0	1	0	1	0	0	0	13	3	16	3
Samiðn	1	0	1	0	1	0	1	0	6	1	10	1
SGS	1	0	0	1	0	0	0	0	8	3	9	4
SSÍ	1	0	1	0	1	0	1	0	3	0	7	0
<b>Samtals</b>	<b>5</b>	<b>0</b>	<b>3</b>	<b>2</b>	<b>3</b>	<b>0</b>	<b>2</b>	<b>0</b>	<b>33</b>	<b>9</b>	<b>46</b>	<b>11</b>



## MÁLEFNANEFNDIR MIÐSTJÓRNAR ASÍ - 2011

### TAFLA 3

	Fjöldi í nefnd	Konur	Karlar	Hlutfall kvenna	Hlutfall karla	Kona form.	Karl form.
Alþjóðanefnd	8	1	7	13%	87%		X
Atvinnumálanefnd	8	2	6	25%	75%	X	
Efnahags- og skattanefnd	8	1	7	13%	87%		X
Jafnréttis- og fjölskyldunefnd	8	4	4	50%	50%		X
Lífeyris- og veikindaréttarnefnd	8	1	7	13%	87%		X
Menntanefnd	8	2	6	25%	75%		X
Skipulags- og starfsháttanefnd	8	1	7	13%	87%		X
Umhverfisnefnd	8	5	3	63%	37%	X	
Velferðarnefnd	9	4	5	44%	56%	X	
Vinnumarkaðsnefnd	8	1	7	13%	87%	X	
<b>Samtals</b>	<b>81</b>	<b>22</b>	<b>59</b>	<b>27%</b>	<b>73%</b>	<b>4</b>	<b>6</b>



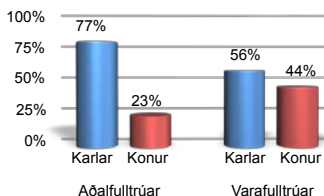
Málefnanefndir ASÍ eru skipaðar átta til níu fulltrúum. Hvert landssamband skipar einn fulltrúa og félag með beina aðild skipa sameiginlega einn fulltrúa í hverja, nema í velferðarnefnd, þar eru tveir. Miðstjórn tilnefnir einn fulltrúa í nefndina og starfsmann af skrifstofu ASÍ sem starfar með nefndinni.

## TILNEFNINGAR ASÍ Í NEFNDIR OG RÁÐ - 2011

### TAFLA 4

	ASÍ fulltrúar	Konur	Karlar	Hlutfall kvenna	Hlutfall karla
Alþjóðamál	40	13	27	32%	68%
Efnahags- og skattamál	10	1	9	10%	90%
Jafnréttismál	4	3	1	75%	25%
Mennta- og menningarmál	108	36	72	33%	67%
Umhverfismál	3	2	1	67%	33%
Velferðarmál	40	15	25	38%	62%
Vinnumarkaðsmál	56	10	46	18%	82%
Annað	12	4	8	33%	67%
<b>Samtals</b>	<b>273</b>	<b>84</b>	<b>189</b>	<b>31%</b>	<b>69%</b>
Aðalfulltrúar	168	38	130	23%	77%
Varafulltrúar	105	46	59	44%	56%

ASÍ tilnefnir fulltrúa í fjölmargar nefndir og ráð á vegum opinberra aðila, með fulltrúum atvinnulífsins sem og á vettvangi sambandsins. Nefndarseta er mislöng allt eftir verksviði nefndarinnar/ráðsins. Til hliðsjónar við flokkun er stuðst við flokkun málefnanefnda miðstjórnar ASÍ.



## KYNJASKIPTING Í STJÓRNUM LÍFEYRISSJÓÐA - 2011

**TAFLA 5**

	Fulltrúar launafólks		Fulltrúar atvinnurekenda		Samtals stjórnarmenn
	Karlar	Konur	Karlar	Konur	
Festa lífeyrissjóður	3	0	2	1	6
Gildi lífeyrissjóður	3	1	3	1	8
Lífeyrissjóður Rangæinga	2	0	2	0	4
Lífeyrissjóður verzlunarmanna	2	2	4	0	8
Lífeyrissjóður Vestfirðinga	2	0	1	1	4
Lífeyrissjóður Vestmannaeyja	1	2	2	1	6
Sameinaði lífeyrissjóðurinn	3	0	2	1	6
Stafir lífeyrissjóður	3	0	2	1	6
Stapi lífeyrissjóður	3	0	2	1	6
<b>Samtals</b>	<b>22</b>	<b>5</b>	<b>20</b>	<b>7</b>	<b>54</b>

*Kynjaskipting fulltrúa launafólks og atvinnurekenda í stjórnum lífeyrissjóða miðast við október 2011.*

All flest aðildarfélag ASÍ eiga aðild að einum af þeim níu lífeyrissjóðum sem koma fram í töflunni hér fyrir ofan.

Stjórnir lífeyrissjóðanna á almennum vinnumarkaði eru skipaðar fulltrúum launafólks og atvinnurekenda að jöfnu og á það fyrirkomulag rætur sínar í kjarasamningi um lífeyrismál milli þessara aðila frá árinu 1969. Fulltrúar stéttarfélaganna sem sæti eiga í stjórnun sjóðanna fara með atkvæði á fundum í

umboði aðildarsamtaka sinna og í samræmi við samþykktir þeirra þar um. Fulltrúar stéttarfélaganna eru valdir eftir þeim reglum sem þau stéttarfélag sem aðild eiga að viðkomandi sjóði koma sér saman um og getur því fyrirkomulagið á vali fulltrúa verið mismunandi eftir stéttarfélagum og sjóðum.

Þegar skoðað er kynjahlutfall fulltrúa launafólks í stjórnun lífeyrissjóðanna frá árinu 2007 kemur í ljós að breytingar láta á sér standa og að engin kona er í stjórn fyrir hönd launafólks í sex af níu sjóðum.

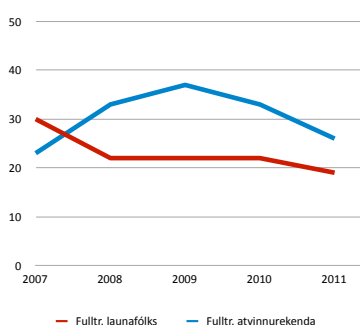
Konum í hópi fulltrúa atvinnurekenda í stjórnun lífeyrissjóðanna fækkar einnig á milli ára, árið 2009 voru konur 37%, en í ár 26%.

### Kynjakvóti í stjórnun lífeyrissjóðanna

Breytingar á lífeyrissjóðalögunum voru samþykktar á Alþingi þess efnis að frá og með 1. september 2013 verður skylt að tryggja að fulltrúar beggja kynja eigi sæti í stjórnun lífeyrissjóðanna. Í sjóðum með þriggja manna stjórn skal hvort kyn eiga a.m.k. einn fulltrúa og í fjölmennari stjórnun skal hlutfall hvors kyns ekki vera lægra en 40%. Þessi breyting er sambærileg ákvæði um kynjakvóta í stjórnun hlutafélaga sem leitt var í lög í fyrra og tekur einnig gildi í september 2013. Þessi breyting mun þýða að gera verður talsverðar breytingar í stjórnun lífeyrissjóðanna þar sem í stjórnun flestra sjóða eru konur í miklum minnihluta.

Samræður munu því þurfa að eiga sér stað milli launafólks og atvinnurekenda á næstunni um það hvernig tryggja eigi að fulltrúar beggja kynja, úr báðum hópum, eigi í framtíðinni sæti í stjórnun lífeyrissjóðanna.

**HLUTFALL KVENNA Í STJÓRNUM LÍFEYRISSJÓÐA 2007-2011**





## Aðildarfélög einstakra lífeyrissjóða

### Festa lífeyrissjóður

Báran stéttarfélag  
Efling – stéttarfélag  
Félag iðn- og tæknigreina  
Stéttarfélag Vesturlands  
VI. og sjóm.fél. Keflavíkur og nágr.  
VI. og sjóm.fél. Sandgerðis  
Verkalýðsfélag Akraness  
Verkalýðsfélag Grindavíkur  
Verkalýðsfélag Snæfellinga  
Verkalýðsfélag Suðurlands  
Verzlunarmannafélag Suðurnesja

### Gildi lífeyrissjóður

Bifreiðastjórafélagið Sleipnir \*  
Efling – stéttarfélag  
Farmanna- og fiskimannasamband Íslands \*  
Félag hársnyrtisveina  
Félag vélstjóra og málmæknimanna  
Landssamband smábátaeigenda \*  
Sjómannafélag Íslands \*  
Sjómannasamband Íslands  
Verkalýðsfélagið Hlíf

### Lífeyrissjóður Rangæinga

Félag iðn- og tæknigreina, Suðurlandi  
Verkalýðsfélag Suðurlands

### Lífeyrissjóður verzlunarmanna

VR og aðrir sem byggja starfskjör sín á  
kjarasamningi VR

### Lífeyrissjóður Vestfirðinga

Félag járníðnaðarmanna á Ísafirði  
Skipstjóra- og stýrimannaf. Bylgjan \*  
Verkalýðsfélag Vestfirðinga  
Vélstjórafélag Ísafjarðar \*

### Lífeyrissjóður Vestmannaeyja

Drífandi stéttarfélag  
Félag iðn- og tæknigreina  
Félag vélstjóra og málmæknimanna  
Sjómannafélagið Jötunn  
Skipstjóra- og stýrimannaf. Verðandi \*  
Verkstjórafélag Vestmannaeyja \*  
VR – Deild í Vestmannaeyjum  
Vörubílstjórafélagið Ekill \*

### Sameinaði lífeyrissjóðurinn

AFL – Starfsgreinafélag, málmíðnaðardeild  
Fagfélagið  
Félag bókkagerðarmanna  
Félag iðn- og tæknigreina  
Félag málmíðnaðarmanna Akureyri  
Félag skipstjórnarmanna \*  
Félag vélstjóra og málmæknimanna  
Iðnsveinafélag Skagafjarðar  
Stéttarfélag Vesturlands, iðnaðarmannadeild  
Veggfóðrarafélag Reykjavíkur \*  
Verkstjórasamband Íslands \*  
Þingið

### Stafir lífeyrissjóður

Matvæla- og veitingafélag Íslands  
Rafiðnaðarsamband Íslands  
Samband íslenskra samvinnufélaga \*

### Stapi lífeyrissjóður

AFL – Starfsgreinafélag  
Aldan stéttarfélag  
Eining – Iðja  
Fagfélagið  
Félag verzlunar- og skrifstofuf. Akureyri  
Framsýn – stéttarfélag  
Iðnsveinafélag Skagafjarðar  
Stéttarfélagið Samstaða  
Verkalýðsfélag Þórshafnar  
Verzlunarmannaf. Skagfirðinga  
Þingið

\* Félög utan ASÍ



## Alþýðusamband Íslands

Sætúni 1 • 105 Reykjavík  
Sími: 53 55 600 • Fax: 53 55 601  
asi@asi.is • [www.asi.is](http://www.asi.is)