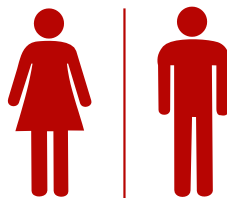


Alþýðusamband Íslands



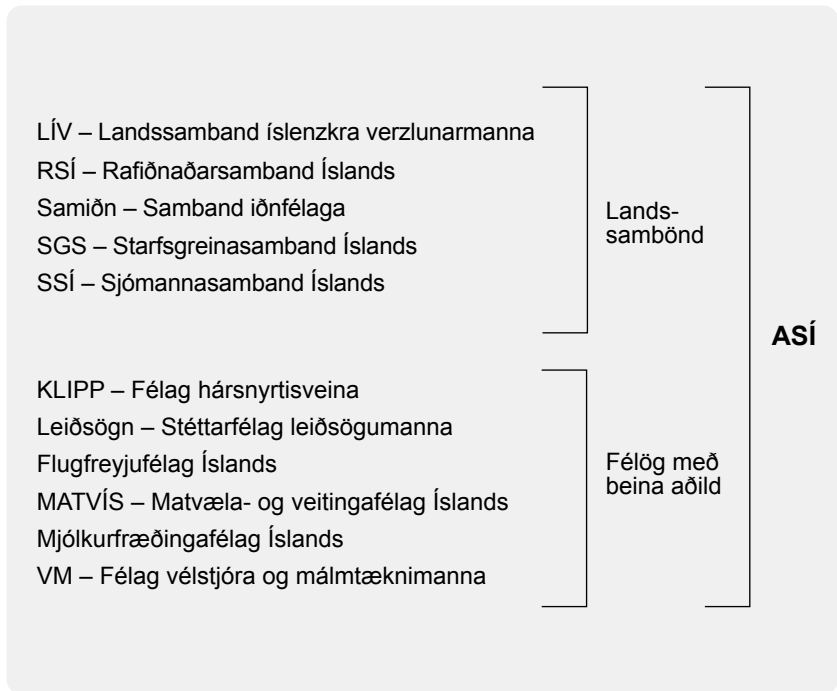
KYNJABÓKHALD

2022



Aðildarfélög Alþýðusambands Íslands

Innan sambandsins eru fimm landssambönd og sex félög með beina aðild.



LÍV - 3 félög, 7 deildir

Félag verslunar- og skrifstofufólks Akureyri
Verslunarmannafélag Skagfirðinga
VR

AFL – Starfsgreinafélag
Framsýn – stéttarfélag
Stéttarfélag Vesturlands
Stéttarfélagið Samstaða
Verkalýðsfélag Snæfellinga
Verkalýðsfélag Vestfirðinga
Verkalýðsfélag Þórshafnar

RSÍ - 9 félög

Félag íslenskra rafvirkja
Félag íslenskra símamanna
Félag kvikmyndagerðarmanna
Félag rafeindavirkja
Félag rafíðnaðarmanna á Suðurlandi
Félag tækni­fólks í rafíðnaði
GRAFÍA
Rafiðnaðarfélag Norðurlands
Rafiðnaðarfélag Suðurnesja

Samiðn - 6 félög, 6 deildir

BYGGIÐN – Félag byggingamanna
Félag iðn- og tæknigreina
Félag járníðnaðarmanna Ísafirði
Félag málmíðnaðarmanna Akureyri
Iðnsveinafélag Skagafjarðar
Þingiðn
AFL – Starfsgreinafélag
Stéttarfélagið Samstaða
Stéttarfélag Vesturlands
Verkalýðsfélag Akraness
Verkalýðsfélag Vestfirðinga
Verkalýðsfélag Þórshafnar

SGS - 19 félög

AFL – Starfsgreinafélag
Aldan stéttarfélag
Báran stéttarfélag
Drifandi stéttarfélag
Efling – stéttarfélag
Eining – Iðja
Framsýn – stéttarfélag
Stéttarfélag Vesturlands
Stéttarfélagið Samstaða
Verkalýðsfélag Akraness
Verkalýðsfélag Grindavíkur
Verkalýðsfélag Snæfellinga
Verkalýðsfélag Suðurlands
Verkalýðsfélag Vestfirðinga
Verkalýðsfélag Þórshafnar
Verkalýðsfélagið Hlíf
VI. og sjóm.fél. Keflavíkur og nágrennis
VI. og sjóm.fél. Bolungarvíkur
VI. og sjóm.fél. Sandgerðis

SSÍ - 3 félög, 13 deildir

Sjómannafélag Eyjafjarðar
Sjómannafélag Ólafsfjarðar
Sjómannafélagið Jötunn
AFL – Starfsgreinafélag
Aldan stéttarfélag
Báran stéttarfélag
Efling – stéttarfélag
Framsýn – stéttarfélag
Stéttarfélagið Samstaða
Verkalýðsfélag Akraness
Verkalýðsfélag Snæfellinga
Verkalýðsfélag Vestfirðinga
Verkalýðsfélag Þórshafnar
VI. og sjóm.fél. Keflavíkur og nágrennis
VI. og sjóm.fél. Bolungarvíkur
VI. og sjóm.fél. Sandgerðis

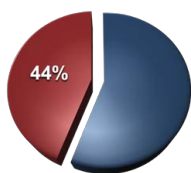
Inngangur - Kynjabókhald 2022

Kynjabókhald ASÍ fyrir árið 2022, byggir á upplýsingum úr innsendum skýrslum aðildarféлага sambandsins þar sem fram kemur fjöldi félagsmanna og hlutfall kvenna og karla í stjórnnum og ráðum einstakra féлага, deilda og landsambanda. Upplýsingar um hlutfall kvenna og karla í málefnanefndum miðstjórnar ASÍ og tilnefningar í nefndir og ráð á vegum sambandsins eru teknar af heimasíðu ASÍ í september 2022

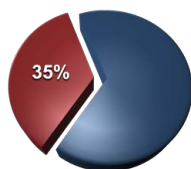
Í kynjabókhaldinu er einnig að finna kyngreindar upplýsingar um þátttöku á námskeiðum Félagsmálaskóla alþýðu – FA á skólaárinu 2021-2022. Kynjabókhaldið er sett fram myndrænt og í töflum og því aðgengilegt að skoða.

Á sumum myndum eru tölulegar upplýsingar bæði í prósentum og tölum en annar staðar eingöngu tölur. Skýringartexti er við hverja mynd og töflu.

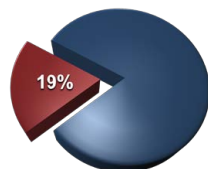
Konur Karlar



FÉLAGSMENN



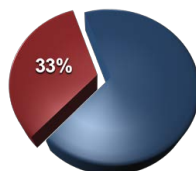
STJÓRNIR AÐILDAR-FÉLAGA OG DEILDA



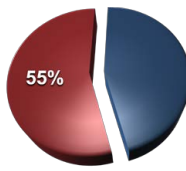
STJÓRNIR LANDSSAMBANDA

MYND 1

Hlutfall kvenna af félagsmönnum, í stjórnnum aðildarféлага og deilda, í stjórnnum landssambanda, í miðstjórn og í stjórn ASÍ-UNG.

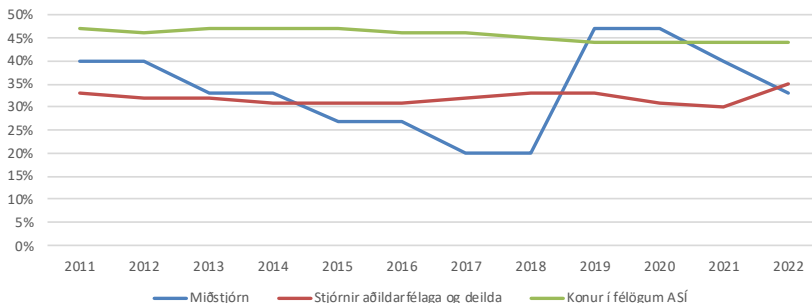


MIÐSTJÓRN



STJÓRN ASÍ-UNG

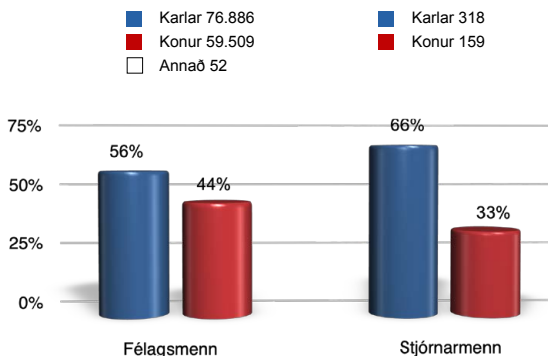
HLUTFALL KVENNA SEM FÉLAGSMENN, Í STJÓRNUM FÉLAGA OG DEILDA OG Í MIÐSTJÓRN 2011-2022



Þegar rýnt er í tölurnar á tímabilinu 2011-2022 kemur í ljós að breytingar láta á sér standa þegar litið er á hlutfall kvenna sem félagsmenn aðildarféлага sambandsins og hlutfall þeirra í stjórnnum féлага og deilda. Þó skal hafa í huga að kynjahlutfall félagsmanna einstakra féлага og landssambanda er mismunandi, því er nauðsynlegt að hvert félag vinni markvisst að samþættingu kynja- og jafnréttissjónarmiða í allri vinnu og stefnumótun. Þegar skoðuð er þróun hlutfalls kvenna í miðstjórn þá var ánægjulegt að sjá að hlutfall þeirra stekkur frá 20% árin 2017 og 2018 upp í 47% eftir þing sambandsins 2018 en var komin niður í 40% árið 2021. Árið 2022 hefur hlutfall kvenna farið enn niður á við og er 33% og er það miður.

FÉLAGSMENN OG STJÓRNARMENN AÐILDARFÉLAGA ASÍ

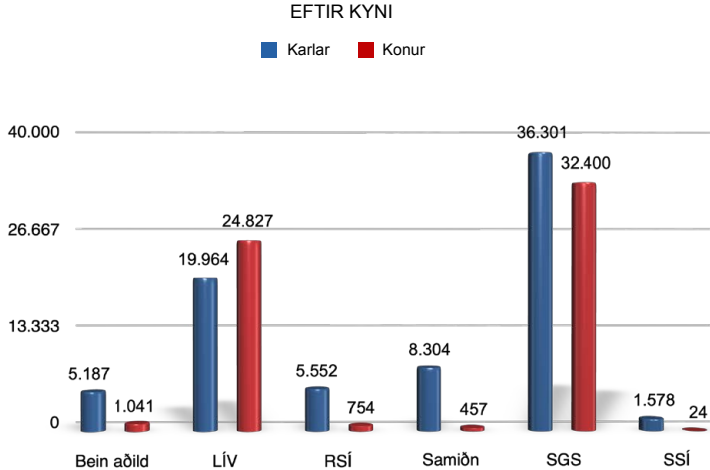
EFTIR KYNI



MYND 2

Fjöldi félagsmanna og stjórnarmanna aðildarféлага ASÍ skipt eftir kyni.

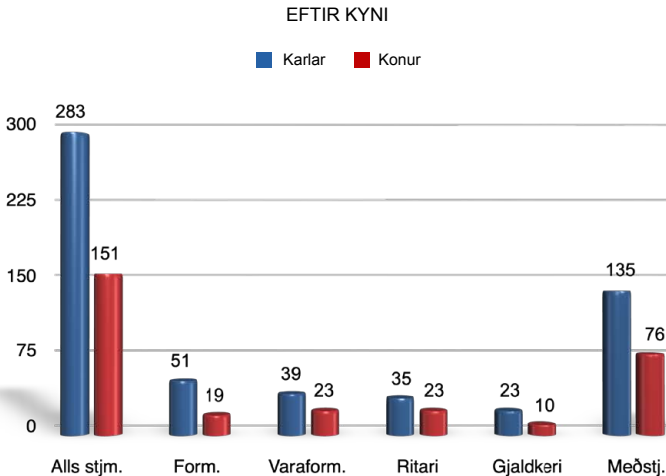
FÉLAGSMENN LANDSSAMBANDA OG FÉLAGA MEÐ BEINA AÐILD



MYND 3

Félagsmenn aðildarféлага og deilda ASÍ eru 136.441. Aðildarfélögin raða sér í 5 landssambönd og 6 félög með beina aðild.

FJÖLDI STJÓRNARMANNA Í FÉLÖGUM OG DEILDUM



MYND 4

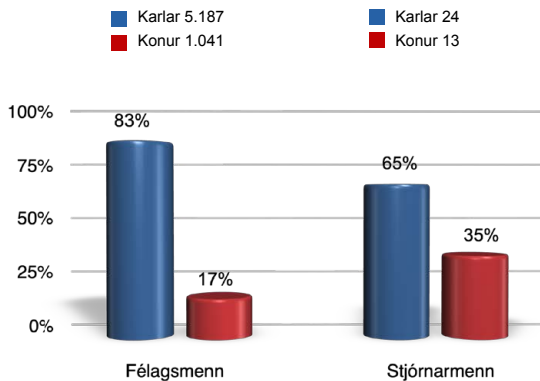
Fjöldi stjórnarmanna í aðildarfélögum og deildum innan ASÍ eftir kyni.

KYNJASKIPTING Í STJÓRNUM AÐILDARFÉLAGA OG DEILDA 2022

TAFLA 1

	Formaður		Varaform.		Ritari		Gjaldkeri		Meðstj.		Samtals	
	Karlar	Konur	Karlar	Konur	Karlar	Konur	Karlar	Konur	Karlar	Konur	Karlar	Konur
Bein aðild	4	1	3	1	2	3	1	2	14	6	24	13
LÍV	3	0	0	3	1	2	1	1	7	7	12	13
RSÍ	8	0	8	0	5	2	7	2	13	5	41	9
Samión	6	0	6	0	6	0	5	0	19	1	42	1
SGS	11	8	6	13	6	12	5	5	54	49	82	87
SSÍ	3	0	3	0	3	0	3	0	5	0	17	0
SSÍ	0	1	1	0	0	0	0	0	2	4	3	5
Samtals	35	10	27	17	23	19	22	10	114	72	221	128

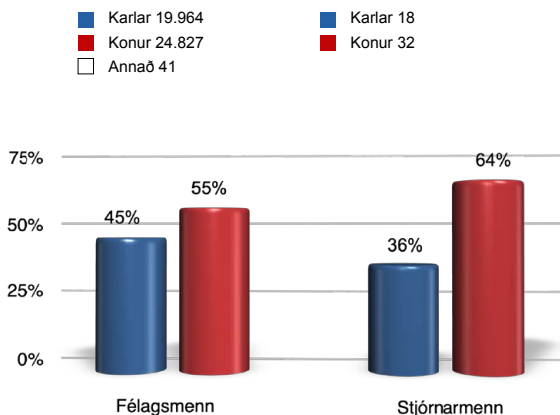
FÉLÖG MEÐ BEINA AÐILD KYNJASKIPTING FÉLAGSMANNA OG STJÓRNARMANNA



MYND 5

Hlutfallsleg kynjaskipting félagsmanna og stjórnarmanna í félögum með beina aðild að ASÍ.

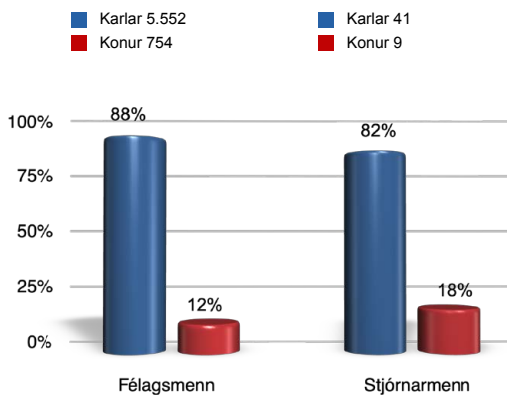
LÍV - KYNJASKIPTING FÉLAGSMANNA OG STJÓRNARMANNA



MYND 6

Hlutfallsleg kynjaskipting félagsmanna og stjórnarmanna innan Landssambands íslenzkra verzlunarmanna.

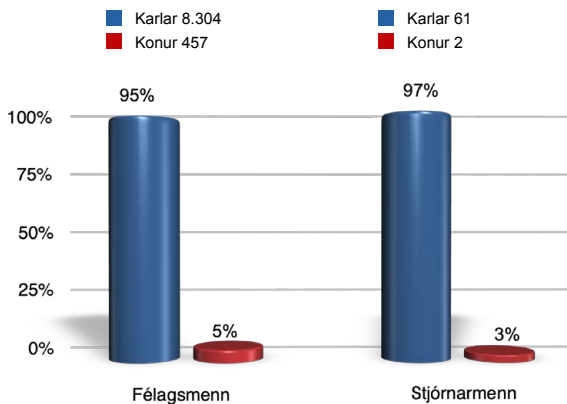
RSÍ - KYNJASKIPTING FÉLAGSMANNA OG STJÓRNARMANNA



MYND 7

Hlutfallsleg kynjaskipting félagsmanna og stjórnarmanna innan Rafiðnaðarsambands Íslands.

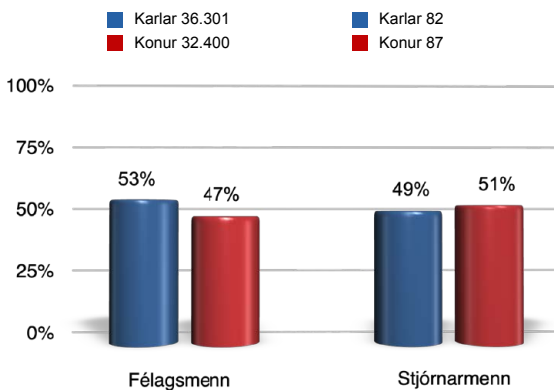
SAMIÐN - KYNJASKIPTING FÉLAGSMANNA OG STJÓRNARMANNA



MYND 8

Hlutfallsleg kynjaskipting félagsmanna og stjórnarmanna innan Samiðnar, Sambands iðnfélaga.

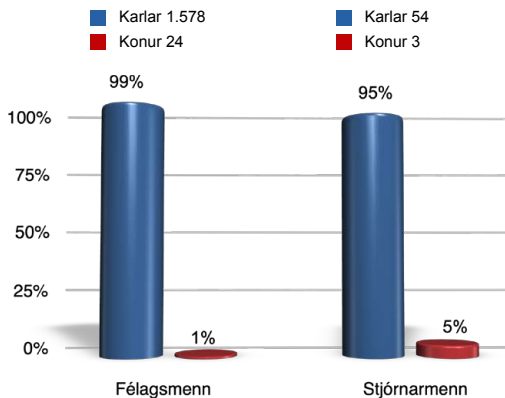
SGS - KYNJASKIPTING FÉLAGSMANNA OG STJÓRNARMANNA



MYND 9

Hlutfallsleg kynjaskipting félagsmanna og stjórnarmanna innan Starfsgreinasambands Íslands.

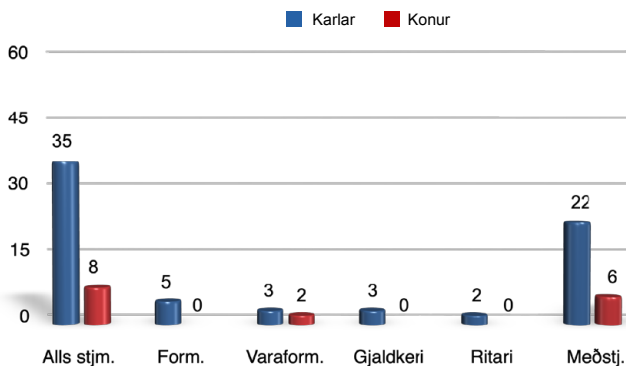
SSÍ - KYNJASKIPTING FÉLAGSMANNA OG STJÓRNARMANNA



MYND 10

Hlutfallsleg kynjaskipting félagsmanna og stjórnarmanna innan Sjómannasambands Íslands.

FJÖLDI STJÓRNARMANNA Í LANDSSAMBÖNDUM EFTIR KYNI



MYND 11

Fjöldi stjórnarmanna í landssamböndum eftir kyni.

Landssamband

Stéttarfélag sem semja um laun og önnur starfskjör ákveðinna hópa launafólks á vinnumarkaði, s.s. almenns verkafólks, iðnaðarmanna, verslunarmanna o.s.frv., eru flest aðilar að landssamböndum sem þau hafa stofnað til að samræma störf sín og til að annast sameiginleg hagsmunamál fyrir sína hönd.

KYNJASKIPTING Í STJÓRNUM LANDSSAMBANDA - 2022

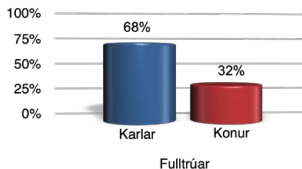
TAFLA 2

	Formaður		Varaform.		Ritari		Gjaldkeri		Meðstj.		Samtals	
	Karlar	Konur	Karlar	Konur	Karlar	Konur	Karlar	Konur	Karlar	Konur	Karlar	Konur
LÍV	1	0	0	1	1	0	0	0	2	2	4	3
RSÍ	1	0	1	0	1	0	1	0	5	0	9	0
Samíön	1	0	1	0	0	0	0	0	8	1	10	1
SGS	1	0	0	1	0	0	0	0	4	3	5	4
SSÍ	1	0	1	0	1	0	1	0	3	0	7	0
Samtals	5	0	3	2	3	0	2	0	22	6	35	8

MÁLEFNANEFNDIR MIÐSTJÓRNAR ASÍ - 2022

TAFLA 3

	Fjöldi í nefnd	Konur	Karlar	Hlutfall kvenna	Hlutfall karla	Kona form.	Karl form.
Alþjóðanefnd	8	3	5	38%	62%	X	
Efnahags- og skattanefnd	8	1	7	12%	88%		X
Húsnæðisnefnd	8	2	6	25%	75%		X
Vinnumarkaðs-, atvinnumála og jafnréttisr	8	4	4	50%	50%		X
Laganefnd	3	1	2	33%	67%		x
Lífeyris-, heilbrigðis- og trygginganefnd	14	5	9	36%	64%		X
Menntanefnd	8	2	6	25%	75%		x
Skipulags- og starfsháttanefnd	8	3	5	38%	62%		X
Starfs- og fjárhagsnefnd	4	2	2	50%	50%	X	
Fjölmíðla- og kynningarnefnd	7	0	7	0%	100%		X
Umhverfis- og neytendanefnd	8	4	4	50%	50%	X	
Samtals	84	27	57	32%	68%	3	8



Málefnanefndir ASÍ eru skipaðar fulltrúum landsambanda og fulltrúa félaga með beina aðild. ASÍ-UNG á einnig fulltrúa í málefnanefndum sambandsins. Miðstjórn tilnefnir fulltrúa sem er formaður viðkomandi nefndar. Tveir starfsmenn af skrifstofu ASÍ starfa með hverri nefnd.

NÁMSKEIÐ Á VEGUM FÉLAGSMÁLASKÓLA ALPÝÐU SKÓLAÁRIÐ 2021 - 2022

TAFLA 5

	<i>Alls þátttakendur</i>	<i>Konur</i>	<i>Karlar</i>	<i>Hlutfall kvenna</i>	<i>Hlutfall karla</i>
Trúnaðarmannanámskeið	419	266	153	63%	37%
Almenn námskeið og sérþötuð fræðsla frá félögum	66	38	28	58%	42%
Lífeyrisnámskeið	24	18	6	75%	25%
Forystufræðsla	24	19	5	79%	21%

Skólaárið 2021-2022 voru 34 trúnaðarmannanámskeið haldin, en samtals var boðið upp á 48 slík námskeið en 14 féllu niður vegna dræmrar skráningar.

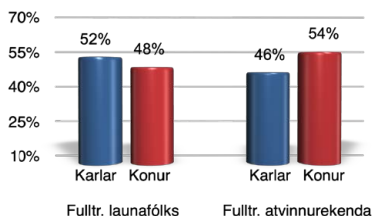
Boðið var upp á 10 almenn námskeið og voru sex þeirra haldin og í forystufræðslunni voru níu námskeið í boði og voru fimm þeirra haldin. Fyrir starfsfólk lífeyrissjóða voru sex námskeið í boði en tvö þeirra voru haldin.

Námskeiðin voru ýmist í boði sem staðnámskeið, fjarnámskeið eða sem blönduð stað- og fjarnámskeið, allt eftir aðstæðum hverju sinni.

KYNJASKIPTING Í STJÓRNUM LÍFEYRISSJÓÐA - 2022

TAFLA 6

	<i>Fulltrúar launafólks</i>		<i>Fulltrúar atvinnurekenda</i>		<i>Samtals stjórnarmenn</i>
	<i>Karlar</i>	<i>Konur</i>	<i>Karlar</i>	<i>Konur</i>	
Birta lífeyrissjóður	2	2	2	2	8
Festa lífeyrissjóður	1	2	2	1	6
Gildi lífeyrissjóður	2	2	2	2	8
Lífeyrissjóður Rangæinga	1	1	1	1	4
Lífeyrissjóður verzlunarmanna	2	2	2	2	8
Lífeyrissjóður Vestmannaeyja	2	2	3	2	9
Stapi lífeyrissjóður	2	2	2	2	8
Samtals	12	13	14	12	51



Kynjaskipting fulltrúa aðildarféлага ASÍ og atvinnurekenda í stjórnun lífeyrissjóða miðast við mars 2022.

Kynjakvóti í stjórnum lífeyrissjóða

Liðin eru nú ár frá því að Alþingi samþykkti í september 2011 breytingar á lífeyrissjóðalögunum nr. 129/1997 þess efnis að frá og með 1. september 2013 var skylt að tryggja að fulltrúar beggja kynja eigi sæti í stjórnum lífeyrissjóða. Í sjóðum með þriggja manna stjórn skal hvort kyn eiga a.m.k. einn fulltrúa og í fjölmennari stjórn skal hlutfall hvors kyns ekki vera lægri en 40%. Sama gildir um kynjahlutfall varamanna.

Talsverðar breytingar urðu á stjórnum lífeyrissjóða strax vorið 2013 og jókst hlutur kvenna í stjórnum lífeyrissjóða launafólks á almennum vinnumarkaði úr 28% í 46% frá fyrra ári. Af fulltrúum launafólks voru konur 43% samanborið við 15% í upphafi árs 2013.

Í flestum lífeyrissjóðum eiga mismunandi hópar launafólks aðild og gerir núverandi stjórnkerfi sjóðanna ráð fyrir því að hóparnir hafi tilsvarende aðkomu að stjórn sjóðsins. Þetta hefur reynst þeim aðildarfélagum þar sem kynjahlutföll eru mjög ójöfn erfitt um vik að skipa fulltrúa úr sínum röðum til að gæta hagsmuna sinna í stjórn lífeyrissjóða. Þrátt fyrir það hefur verkalyðshreyfingunni tekist að jafna hlutfall kynjanna í stjórnum þeirra lífeyrissjóða sem hún á aðild að, þannig að frá árinu 2018 hefur kynjahlutfall fulltrúa hreyfingarinnar í stjórnum lífeyrissjóða verið jafnt.

Árangur verkalyðshreyfingarinnar í að jafna kynjahlutfall í stjórnum lífeyrissjóða ber að fagna og endurspeglar mikilvægi laganna frá 2013 og eru nú komnar upp í 50%.

