

# ASÍ og SA

Ráðningarsamningar

Janúar 2015

# Efnisyfirlit

Bls.

3 **Framkvæmdalýsing**

4 Sp. 1 Ert þú með skriflegan ráðningarsamning sem þú hefur undirritað við þann atvinnurekanda sem þú vinnur nú hjá?

6 Sp. 2 Hefur núverandi vinnuveitandi þinn staðfest ráðningu þína skriflega?

7 Sp. 3 Hefur þú einhvern tíma haft skriflegan ráðningarsamning við fyrri vinnuveitanda eða fengið ráðningu staðfesta skriflega hjá honum?

9 Sp. 1. - 3 Ert þú með skriflegan ráðningarsamning, skriflega staðfesta ráðningu eða hefur einhvern tíma haft slíkan samning? - Samantekt á spurningu 1 - 3 meðal launþega

11 **Leiðbeiningar um túlkun niðurstaðna**

12 **Vigtun**

# Framkvæmdalýsing

## Lýsing á rannsókn

Unnið fyrir

ASÍ og SA

Markmið

Að skoða hversu margir á almennum vinnumarkaði hafa (eða hafa haft) skriflegan ráðningarsamning við sinn vinnuveitanda

Framkvæmdatími

15. - 29. janúar 2015

Aðferð

Netkönnun

Úrtak

2900 manns á öllu landinu, 18 ára og eldri, handahófsvaldir úr Viðhorfahópi Capacent Gallup

Verknúmer

4024629

## Stærð úrtaks og svörun

Úrtak

2900

Svara ekki

1197

Fjöldi svarenda

1703

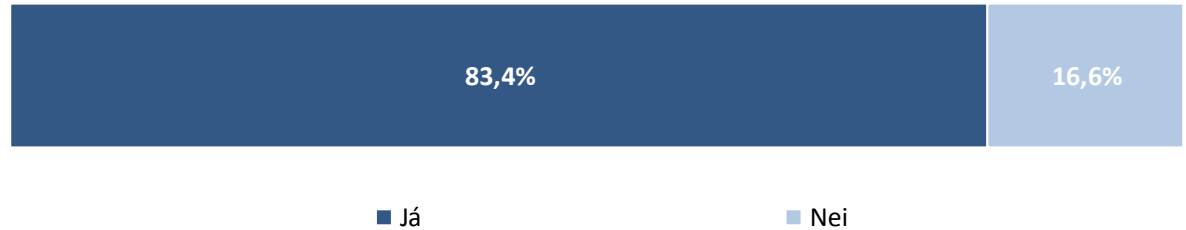
Pátttökuhlutfall

**58,7%**

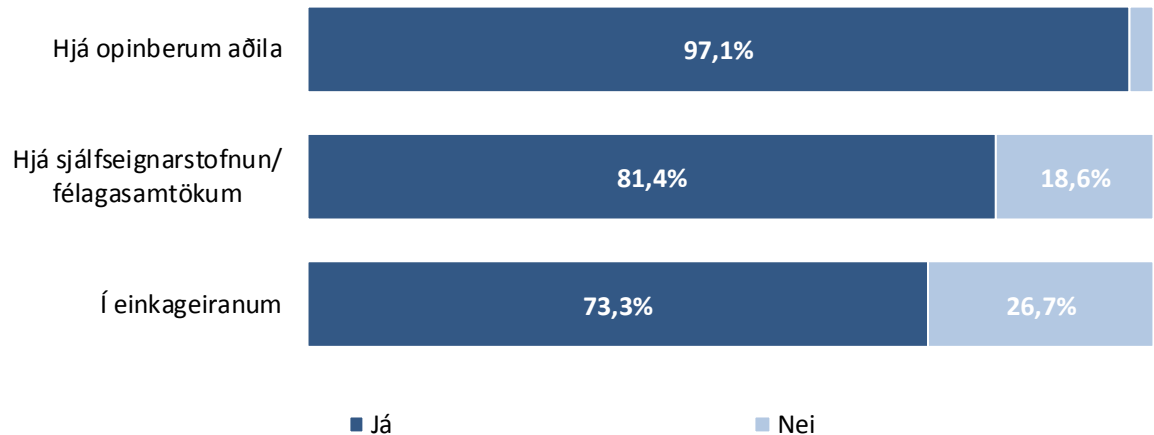
# Sp. 1. Ert þú með skriflegan ráðningarsamning sem þú hefur undirritað við þann atvinnurekanda sem þú vinnur nú hjá?

	Fjöldi	%	+/-
Já	787	83,4	2,4
Nei	157	16,6	2,4
Fjöldi svara	944	100,0	
Tóku afstöðu	944	98,0	
Tóku ekki afstöðu	19	2,0	
Fjöldi aðspurðra	963	100,0	
Spurðir	963	56,5	
Ekki spurðir	740	43,5	
Fjöldi svarenda	1.703	100,0	

Þeir sem sögðust vera launþegar voru spurðir þess sars surningar.

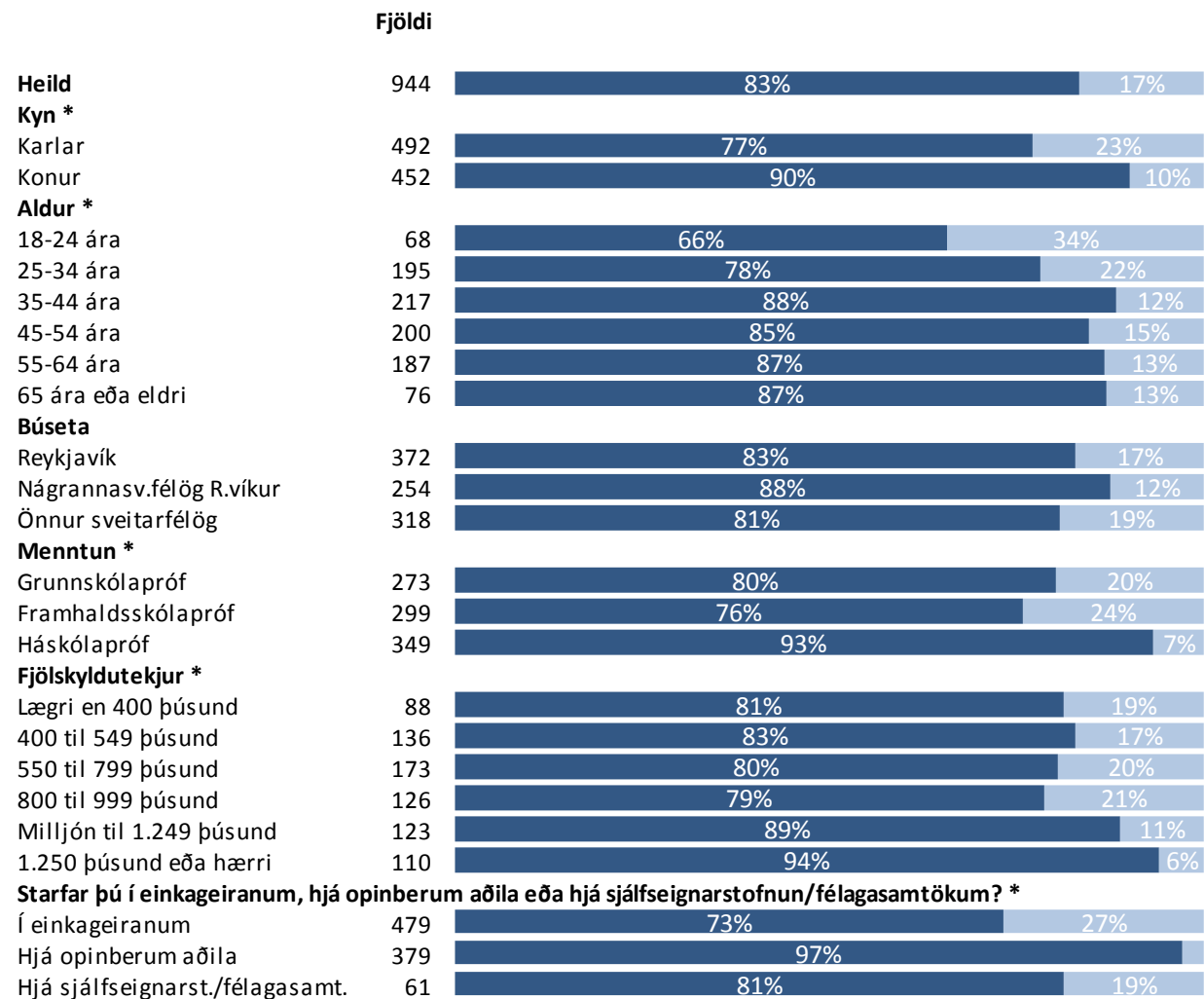


## Starfar þú í einkageiranum, hjá opinberum aðila eða hjá sjálfseignarstofnun/félagasamtökum?



# Sp. 1. Ert þú með skriflegan ráðningarsamning sem þú hefur undirritað við þann atvinnurekanda sem þú vinnur nú hjá?

## Greiningar

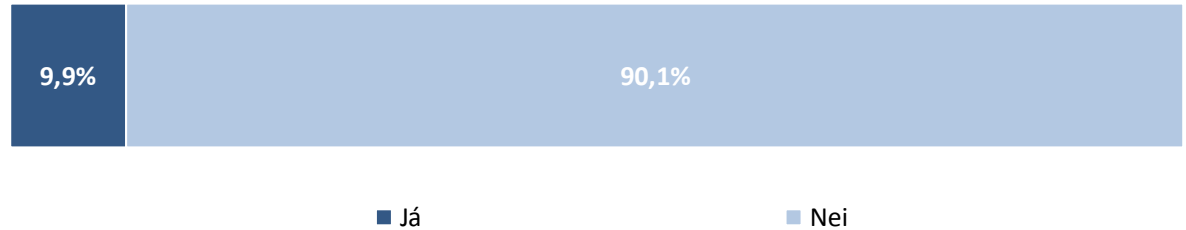


## Sp. 2. Hefur núverandi vinnuveitandi þinn staðfest ráðningu þína skriflega?

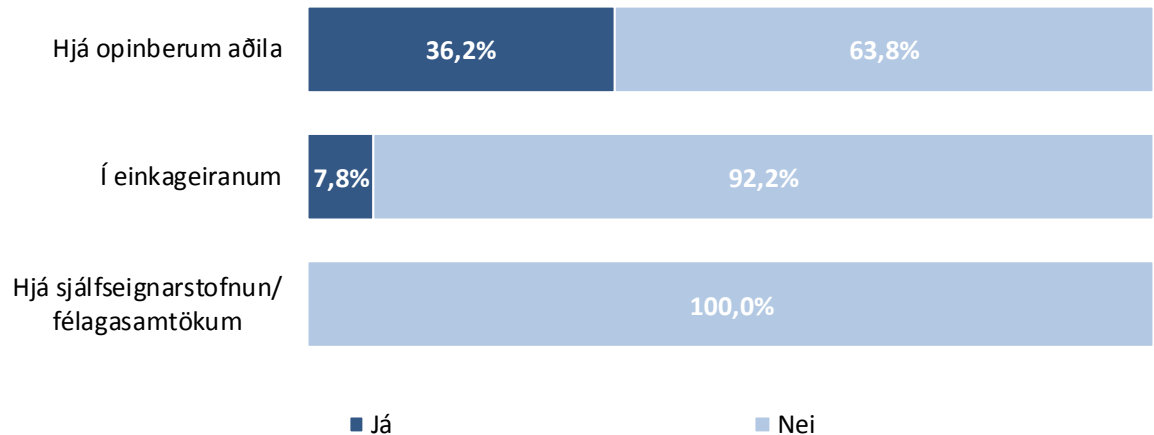
	Fjöldi	%	+/-
Já	15	9,9	4,8
Nei	134	90,1	4,8
Fjöldi svara	148	100,0	
Tóku afstöðu	148	94,7	
Tóku ekki afstöðu	8	5,3	
Fjöldi aðspurðra	157	100,0	
Spurðir	157	9,2	
Ekki spurðir	1.546	90,8	
Fjöldi svarenda	1.703	100,0	

Þeir sem sögðust ekki vera með skriflegan ráðningarsamning (Sp. 1) voru spurðir þessarar spurningar.

Vegna einsleitni í dreifingu svara eru greiningar ekki sýndar.



### Starfar þú í einkageiranum, hjá opinberum aðila eða hjá sjálfseignarstofnun/félagasamtökum?



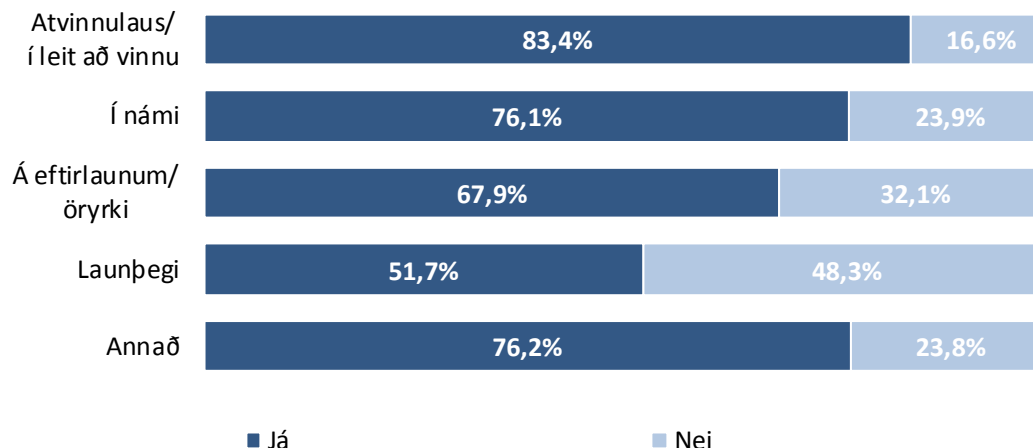
### Sp. 3. Hefur þú einhvern tíma haft skriflegan ráðningarsamning við fyrri vinnuveitanda eða fengið ráðningu staðfesta skriflega hjá honum?

	Fjöldi	%	+/-
Já	441	68,4	3,6
Nei	204	31,6	3,6
Fjöldi svara	646	100,0	
Tóku afstöðu	646	96,2	
Tóku ekki afstöðu	26	3,8	
Fjöldi aðspurðra	671	100,0	
Spurðir	671	39,4	
Ekki spurðir	1.032	60,6	
Fjöldi svarenda	1.703	100,0	

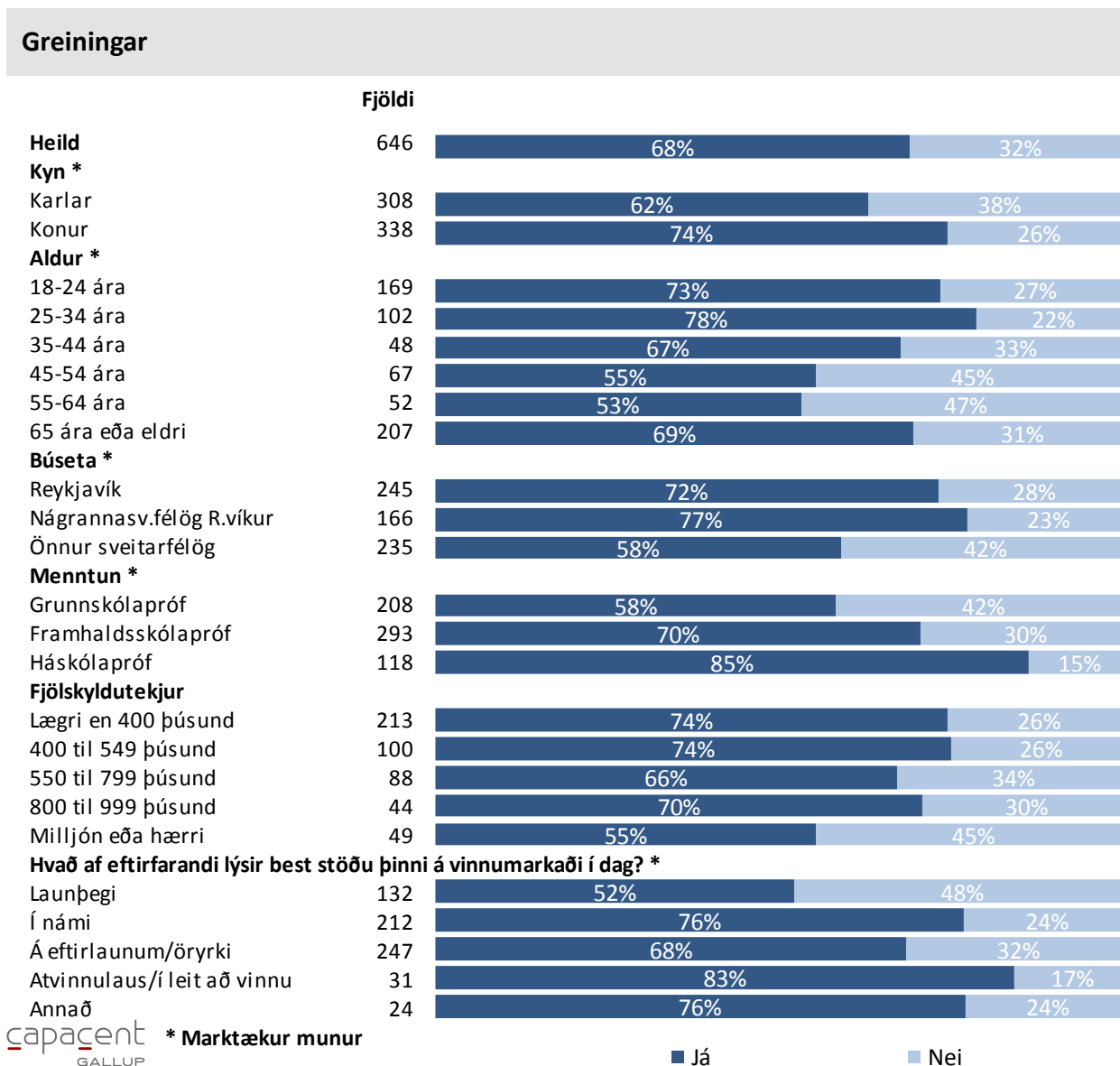
Þeir sem sögðust vera sjálfstætt starfandi voru ekki spurðir þessarar spurningar. Eins voru ekki spurðir þeir sem sögðust annað hvort vera með skriflegan ráðningarsamning (Sp. 1) eða með skriflega staðfesta ráðningu (Sp. 2).



#### Hvað af eftirfarandi lýsir best stöðu þinni á vinnumarkaði í dag?



### Sp. 3. Hefur þú einhvern tíma haft skriflegan ráðningarsamning við fyrri vinnuveitanda eða fengið ráðningu staðfesta skriflega hjá honum?

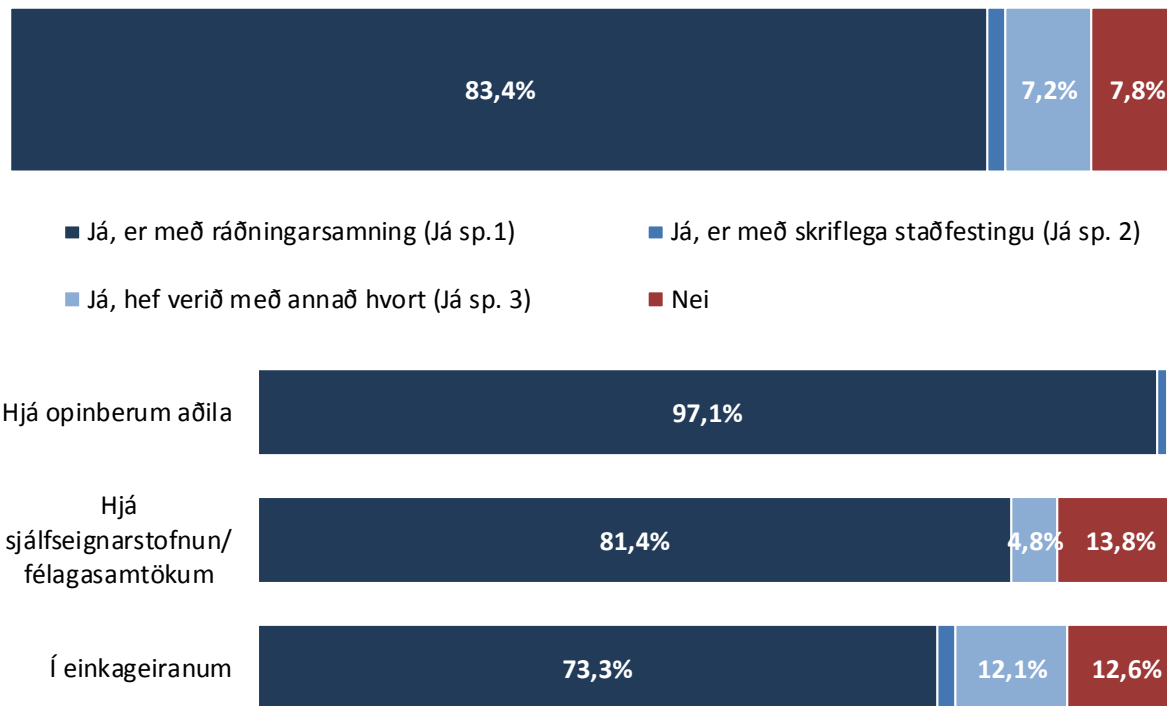




# Sp. 1. - 3. Ert þú með skriflegan ráðningarsamning, skriflega staðfesta ráðningu eða hefur einhvern tíma haft slíkan samning? - Samantekt á spurningu 1 - 3 meðal launþega

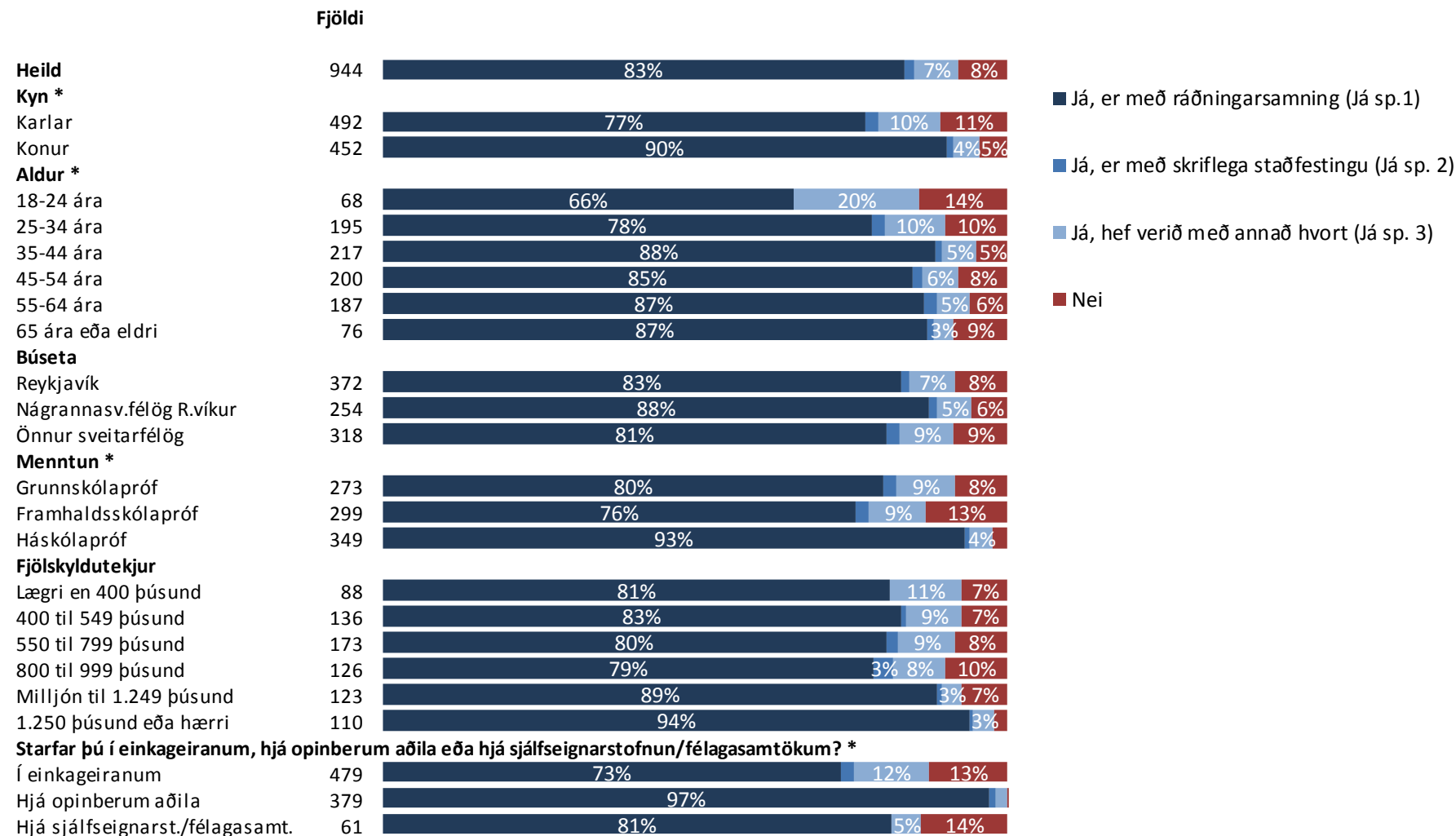
	Fjöldi	%	+/-
Já, er með ráðningarsamning (Já sp.1)	787	83,4	2,4
Já, er með skriflega staðfestingu (Já sp. 2)	15	1,6	0,8
Já, hef verið með annað hvort (Já sp. 3)	68	7,2	1,7
Nei	74	7,8	1,7
Fjöldi svara	944	100,0	
Tóku afstöðu	944	98,0	
Tóku ekki afstöðu	19	2,0	
Fjöldi aðspurðra	963	100,0	
Spurðir	963	56,5	
Ekki spurðir	740	43,5	
Fjöldi svarenda	1.703	100,0	

Hér er unnið með svör launþega við spurningum 1 til 3. Þeir sem sögðu já annað hvort í spurningu 2 eða 3 eru settir í sér flokka. Svamöguleikinn „Nei“ eru þá þeir sem segja nei í spurningu 1 en sögðu hvorki já í spurningu 2 né í spurningu 3.



# Sp. 1. - 3. Ert þú með skriflegan ráðningarsamning, skriflega staðfesta ráðningu eða hefur einhvern tíma haft slíkan samning? - Samantekt á spurningu 1 - 3 meðal launþega

## Greiningar



# Leiðbeiningar um túlkun niðurstaðna

## Ertu hlynnt(ur) eða andvíg(ur) ...?

	Fjöldi	%	+/-
Mjög hlynnt(ur) (5)	217	27,6	3,1
Frekar hlynnt(ur) (4)	356	45,3	3,5
Hvorki né (3)	133	16,9	2,6
Frekar andvíg(ur) (2)	61	7,8	1,9
Mjög andvíg(ur) (1)	19	2,4	1,1
Hlynnt(ur)	72,9		3,1
Hvorki né	16,9		2,6
Andvíg(ur)	10,2		2,1
Fjöldi svara	786	100,0	
Tóku afstöðu	786	69,2	
Tóku ekki afstöðu	350	30,8	
Fjöldi aðspurðra	1.136	100,0	
Spurðir	1.136	95,8	
Ekki spurðir	50	4,2	
Fjöldi svarenda	1.186	100,0	
<b>Meðaltal (1-5)</b>	3,9		
Vikmörk ±	0,1		

Í **tíðnitöflu** má sjá hvernig svör þátttakenda dreifast á ólíka svarkosti. Þar má einnig sjá hversu margir tóku afstöðu til spurningarinnar og hversu margir voru spurðir. Í töflunni hér fyrir ofan má sjá að tæplega 28% þátttakenda eru mjög hlynnt því sem spurt var um og riflega 45% frekar hlynnt. Ef teknir eru saman þeir sem segjast frekar og mjög hlynntir má sjá að í heildina eru tæplega 73% hlynnt málefningu. Vekja ber athygli á að hátt hlutfall aðspurðra, eða 30,8%, tók ekki afstöðu til spurningarinnar og er talan því rauðlituð því til áherslu.

**Meðaltal** er reiknað með því að leggja saman margfeldi af vægi svars og fjölda sem velja það svar og deila upp í summuna með heildarfjölda svara. Í töflunni hér fyrir ofan reiknast meðaltal skv. eftirfarandi formúlu: [Mjög hlynnt(ur) (fj. x 5) + frekar hlynnt(ur) (fj. x 4) + hvorki né (fj. x 3) + frekar andvíg(ur) (fj. x 2) + mjög andvíg(ur) (fj. x 1)] / Heildarfjöldi svara. Í þessu dæmi tekur meðaltalið gildi á kvarðanum 1 til 5 en meðaltalið tekur gildi á því bili sem kvarðinn er hverju sinni.

### Vikmörk (sjá +/- dálk í tíðnitöflu)

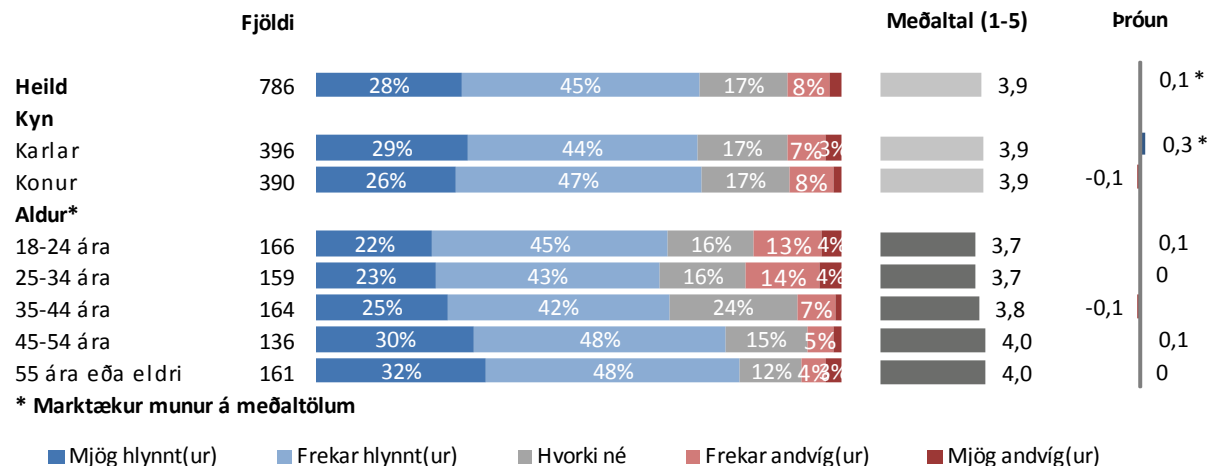
Til að geta áttað sig betur á niðurstöðum rannsókna er nauðsynlegt að skilja hvað vikmörk eru. Vikmörk eru reiknuð fyrir hverja hlutfallstölu og meðaltöl og ná jafn langt upp fyrir og niður fyrir töluna nema ef vikmörkin fara niður að 0% eða upp að 100%. Oftast er miðað við 95% vissu. Segja má með 95% vissu að niðurstaða sem fengin er úr rannsókn liggja innan þessara vikmarka ef allir í þýðinu eru spurðir. Í dæminu hér til hliðar má segja með 95% vissu að hefðu allir í þýðinu spurðir, hefðu á bilinu 24,5% til 30,7% (27,6% +/- 3,1%) verið mjög hlynnt málefningu. Einnig má nota vikmörk til að skoða hvort marktækur munur sé á fjölda þeirra sem velja ólíka svarkosti. Ef vikmörkin skarast ekki er marktækur munur á fjöldanum. T.d. væri hægt að segja með 95% vissu að marktækt fleiri einstaklingar séu frekar hlynntir málefningu en mjög hlynntir því.

### Greiningar og marktækt

Oft er gerð greining á hverri spurningu eftir lýðfræðibreytum, s.s. kyni, aldri og búsetu, sem og eftir öðrum spurningum í sömu könnun. Hér fyrir neðan má sjá greiningu eftir kyni og aldri þátttakenda. Þar sést t.d. að 29% karla eru mjög hlynntir málefningu á móti 26% kvenna. Í greiningum er jafnframt sýnt meðaltal mismunandi hópa og tekið fram hvort sá munur á meðaltölum sem kom fram á hópum í könnuninni er tölfræðilega marktækur. Þegar munurinn er marktækur er titillinn stjómumerktur, eins og í tilfelli aldurs spurningarinnar í greiningunni hér fyrir neðan. Að auki eru súlur sem sýna meðaltöl litaðar dökkgrár til áherslu.

Algengur misskilningur er að ef tölfræðiprófið er ekki marktækt þá sé ekkert að marka þá niðurstöðu. Það er hins vegar rangt, því merking tölfræðilegrar marktæktar felst í því hvort hægt sé að alhæfa mun sem kemur fram í könnun yfir á þýði. Í dæminu hér fyrir neðan má sjá að eftir því sem fólk eldist er það hlynntara málefningu og staðhæfa má með 95% vissu að þessi munur eftir aldurshópum á sér einnig stað í þýðinu (t.d. meðal þjóðarinnar).

Langst til hægri á myndinni hér fyrir neðan er sýndar breytingar á meðaltölum frá síðustu mælingu. Í þessu dæmi má sjá að meðaltal karla hefur lækkað um 0,3 stig frá síðustu mælingu (er nú 3,9 og var síðast 3,6). Stjórnumerkingin við súluna vísar til þess að munur milli mælinga er tölfræðilega marktækur. Því má segja að karlmenn séu nú að jafnaði hlynntari málefningu en þeir voru í síðustu mælingu.



# Vigtun

Gögn rannsóknarinnar eru vigtuð til þess að úrtak endurspegli þýði með tilliti til kyns, aldurs og búsetu. Fjöldatölur í skýrslunni eru því námundaðar að næstu heilu tölu, en hlutföll og meðaltöl miðast við fjöldatöluna eins og hún væri með aukastöfum. Misræmi getur því verið á samanlögðum fjölda einstaklinga í greiningum og í tíðnitöflum.

## Hlutfall svarenda fyrir vigtun:

### Kyn:

Karlar	50,7%
Konur	49,3%

### Aldur:

18-24 ára	6,2%
25-34 ára	14,2%
35-44 ára	16,8%
45-54 ára	19,0%
55-64 ára	19,7%
65 ára eða eldri	19,7%

### Búseta:

Höfuðborgarsvæðið	66,0%
Landsbyggðin	34,0%

## Hlutfall svarenda eftir vigtun:

### Kyn:

Karlar	49,9%
Konur	50,1%

### Aldur:

18-24 ára	13,7%
25-34 ára	17,1%
35-44 ára	16,8%
45-54 ára	17,5%
55-64 ára	16,2%
65 ára eða eldri	18,7%

### Búseta:

Höfuðborgarsvæðið	64,4%
Landsbyggðin	35,6%

# Að lokum

**Reykjavík, 3. febrúar 2015**

Bestu þakkir fyrir gott samstarf,

Matthías Þorvaldsson  
Jón Karl Árnason

Allar ábendingar varðandi framsetningu skýrslunnar eru vel þegnar.  
Vinsamlegast sendið tölvupóst á [abending@capacent.is](mailto:abending@capacent.is) til að koma þeim á framfæri.