

Minnisblað vegna verklegra framkvæmda 16. júní 2009

Eftirfarandi minnispunktur er settir saman til að reyna að varpa ljósi á þær verklegu framkvæmdir sem eru eða kunna að vera framundan á næstu árum. Ýmsar tölur í því samhengi eru áætlaðar og þarf að fara nánar í saumana á þeim.

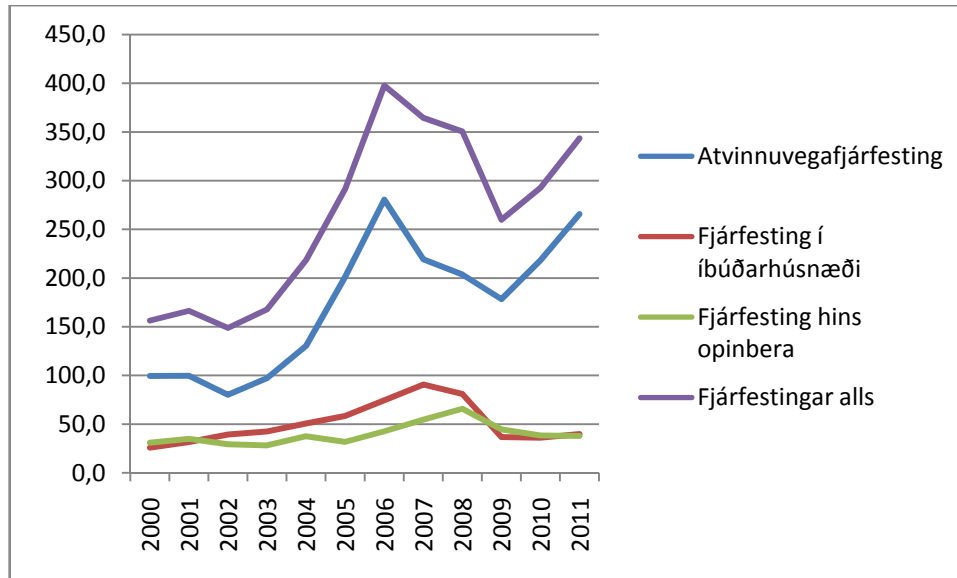
Það er ekki af ástæðulausu að horft er til fjárfestinga þegar ræddar eru leiðir til að blása lífi í efnahagslífið. Ágætt er að líta til tveggja sjónarmiða sem eiga annars vegar við til skamms tíma og hins vegar til lengri tími. Til skamms tíma eru það öðru fremur störf á framkvæmdatíma sem eru undir – þegar fjárfestingar og framkvæmdir dragast saman fækkar mjög störfum einkum á vissum sviðum iðnaðar. Það kemur fram sem samdráttur í efnahagslífinu samstundis og er auðvitað erfiður. Mikill samdráttur í fjárfestingum er hins vegar enn alvarlegri þegar til lengri tíma er litið.

Fjárfesting er í eðli sínu ekkert annað en að fé er lagt til hliðar í formi sparnaðar (gegnum innlán, erlent lánsfé eða frá lífeyrissjóðum) og notað til fjárfestinga. Þeim er síðan ætlað að skapa aukna framleiðslugetu í framtíðinni og þar með aukna verðmætasköpun og betri lífskjör til lengri tíma litið. Án fjárfestinga er erfitt að viðhalda og auka framleiðslustig hagkerfisins (á því hangir neyslu og velferðastigið einnig). Ótal rannsóknir sýna skýrt samband milli fjárfestinga og sparnaðar og hagvaxtar hins vegar.

Af þessum sökum er mikilvægt að minna á mikilvægi þess að opna eins og kostur er á aðkomu erlendra fjárfesta að framkvæmdum á Íslandi en ekki síður að skapa skilyrði fyrir innlenda fjárfesta til að koma sínu fé í „góða vinnu“. Með því móti má reyna sporna gegn þeim alvarlega samdrætti sem þegar er hafinn til skamms tíma en einnig stuðla að aukinni framleiðslugetu og verðmætasköpun í framtíðinni.

Verklegum framkvæmdum er skipt í þrennt í minnisblaði þessu. Í fyrsta lagi framkvæmdir þar sem aflað hefur verið tilskilinnar leyfa þó svo enn kunni að vera fyrir hendi óvissuþættir; í öðru lagi framkvæmdir sem hafa verið til skoðunar og unnt væri að hleypa af stað með einkaframkvæmd og loks orkutengdar framkvæmdir sem eru til umfjöllunar á ýmsum stigum í dag.

Til að setja hluti í samhengi er hér að neðan birt mynd sem sýnir yfirlit um fjárfestingar á liðnum árum og spá um fjárfestingar fram til 2011 á verðlagi hvers árs fyrir sig skv. Þjóðhagsáætlun. Þar er gert ráð fyrir framkvæmdum við Helguvík og endurnýjun álversins í Straumsvík. Gert er ráð fyrir að þessar fjárfestingar muni bera uppi stóran hluta fjárfestingar atvinnuveganna á árunum 2010 og 2011.



Eins og sjá má er fallið í fjárfestingum mikið á spátímabilinu. Gert er ráð fyrir heildarfjárfestingu á árinu 2009 upp á liðlega 250 milljarða króna samanborið við um 350 milljarða 2008 og 400 milljarða þegar hæst lét 2006. Þjóðhagsspá fjármálaráðuneytisins gerir ráð fyrir að fjárfestingar næsta árs verði 290 milljarðar króna og 340 milljarðar 2011.

Ef horft er á fjárfestingu fyrsta ársfjórðungs 2009 stefnir raunar í enn meiri samdrátt. Þannig var heildarfjárfesting fjórðungsins um 50 milljarðar króna samanborið við tæplega 80 milljarða á sama tímabili 2008. Vægi 1. ársfjórðungs í fjárfestingum ársins hefur verið um 22% s.l. ár og skv. því stefnir í um 220 milljarða króna fjárfestingu á þessu ári.

Framkvæmdir sem þegar liggja fyrir.

Hér ber helst að telja álver í Helguvík og tengdar framkvæmdir, endurnýjun álversins í Straumsvík og tengdar framkvæmdir og gagnaver Verne Holding. Þá eru settar hér inn fjárhæðir Vegagerðar skv. nógildandi vegaaætlun ásamt fjárfestingum Framkvæmdasýslu og Reykjavíkurborgar fyrir 2009.

Verkefni	2009	2010	2011	2012	2013	2014	2015-2020	Samtals	Ársverk	Varanleg störf
Búðarhálsvirkjun	1,0	8,0	15,0	6,0				30	650	
Endurbýgging í Straumsvík	5,0	15,0	15,0	10,0				45	360	20
Verne holding	5,0	10,0	20,0					35	150	70
Helguvík	6,3	31,3	46,3	41,3	35,0	32,5	18,8	192,5	4.000	650
Tónlistarhús við Austurhöfn	3,8	3,8	3,8					11,4		
Orkuver HS/OR vegna Helguvíkur	10,0	25,0	30,0	30,0	30,0	25,0		150	4.000	
Framkvæmdir á vegum Reykjavíkurborgar	5,0							5	85	
Framkvæmdasýsla	5,1							5,1	87	
Vegagerð almennt annað skv vegaaætlun	20,5	14,1	12,0	12,0	12,0	12,0		82,6	1.400	
Samtals	61,7	107,2	142,1	99,3	77,0	69,5	18,8	575,4	10.732	740

Ársverk á ári	962	1.672	2.216	1.548	1.201	1.084				
---------------	-----	-------	-------	-------	-------	-------	--	--	--	--

fjárfestingar milljarðar króna á verðlagi hvers árs

Búðarhálsvirkjun gæti allt eins fallið undir verkefni sem hentað gætu einkafjármögnun en er talin upp hér þar sem einnig hefur verið rætt um aðra kosti við fjármögnun hennar.

Á árunum 2010 og 2011 eru þessar fjárfestingar um 50% af áætluðum fjárfestingum atvinnuveganna skv. þjóðhagsspá. Það er svipað hlutfall og var á árunum 2005-2008 og því spurning hvort þetta sé raunhæft. Þá er nokkuð ljós að miklu skiptir um efnahagsþróun að þessi verkefni nái að ganga fram en enn er t.d. óljóst með stækkun Alcan sem og framgang stækkunar við Helguvík.

Orkutengd verkefni á teikniborðinu

Hér að neðan gefur að líta helstu verkefni sem rædd hafa verið í þessu samhengi. Framkvæmdatími er settur fram skv. hugmyndum fjárfesta en líkt og komið hefur fram er hann í mörgum tilvikum óraunhæfur þar sem orka er ekki fyrir hendi í þessi verkefni nema að óverulegum hluta. Þá er rétt að taka fram að kostnaðaráætlun á orkuver er mjög gróft áætlaður í þessu samhengi enda óljóst hvaða kosti væri verið að ræða um.

Stærsti óvissuþáttur varðandi möguleg ný verkefni lýtur að mögulegri orkuöflun til þeirra. Ljóst er að tímarammi þar er mjög knappur miðað við þær hugmyndir sem væntanlegir fjárfestar hafa sett fram um æskilegan framkvæmdatíma.

Líkast til er lítið sem ekkert gert ráð fyrir þessum fjárfestingum í þjóðhagsspá en þó þarf að fá það staðfest. Fjárfestingar af þessari stærðargráðu, þó svo aðeins hluti þeirra næði fram að ganga, hefði því veruleg áhrif á hagstærðir á þessu tímabili. Áætluð landsframleiðsla skv. þjóðhagsspá er 1.450 milljarðar árið 2010 og 1.546 milljarðar árið 2011.

Verkefni	2009	2010	2011	2012	2013	2014	2015	Samtals	Árs- verk	Varan- leg störf	MW
Álver á Bakka		20,6	41,3	72,3	41,3	20,6	10,4	206	4.200	650	
Orkuver tengd Bakka	5,0	7,5	11,3	21,3	40,0	33,8	16,3	135	3.500		650
Gagnaver II (á norðurlandi)		40,0	60,0	40,0				140	550	150	120
Gagnaver III (Suðvesturland)								0	175	30	20
BPI sólar kísill		10,0	10,0	10,0				30	600	150	50
Tomhawk		6,0	5,0	4,0	4,0			19	300	90	60
Framleiðsluaukning á Grundartanga								0		30	40
Koltrefjaverksmiðja (Norðurland vestra)		5,0	5,0					10	400	60	10
Pappírverksmiðja								0	100	40	18
Orkuver 200 MW		30,0	40,0	30,0				100	1.600		
Orkuver 200 MW		30,0	40,0	30,0				100	1.600		
Samtals	5,0	149,1	212,5	207,5	85,3	54,4	26,6	740	13.025	1.200	968

Ársverk á ári	78	1.894	2.699	2.635	1.083	691
---------------	----	-------	-------	-------	-------	-----

fjárfestingar milljarðar króna á verðlagi hvers árs

Fjárfestingar sem hægt væri að færa í einkaframkvæmd

Hér er yfirlit yfir nokkrar fjárfestingar sem ræddar hafa verið í þessu samhengi. Heildarumfang þeirra er um 20 ma. króna á ári sem ætti að vera vel viðráðanleg stærð.

Verkefni	2009	2010	2011	2012	2013	2014	2015- 2020	Samtals	Ársverk
Sjúkrahús	1,0	1,5	2,3	6,0	9,2	9,2	15,7	45	898
Hvalfjarðargöng	1,0	1,0	5,0	1,0				8	160
Vaðlaheiðargöng	0,0	5,0	2,0					7	140
Suðurlandsvegur I. Áfangi	1,0	2,0	2,0	2,0	2,0			9	180
Suðurlandsvegur II. Áfangi	0,3	1,5	1,5	1,5	1,5			6,25	125
Sundabraut I. Áfangi	0,0	1,0	3,5	3,5	3,5	3,5		15	300
Sundabraut II. Áfangi	0,0	0,0	1,0	4,0	4,0	4,0	6-18	13	260
Vesturlandsvegur tvöföldun á Kjalarnesi		2,0	2,0	2,0	2,0			8	160

Verkefni tilbúin í vegagerð á SV horni - skv. Gögnum frá									
Vegagerð	0,5	3,5	3,3	0,4				7,65	153
Samgöngumiðstöð	0,5	0,8						1,3	26
Þjónusturými fyrir aldraða	1,0	3,0	3,0	2,0				9	180
Samtals	5,25	21,25	25,6	22,4	22,2	16,7	21,7	129	2.582

Ársverk á ári	105	425	512	448	444	334
---------------	-----	-----	-----	-----	-----	-----

fjárfestingar milljarðar króna á verðlagi hvers árs

Endanlegur kostnaður við Sundabraut árin 2015-2020 veltur á hvort valin verði eyjalausn eða jarðagangalausn

ATH! Búðarhálsvirkjun á heima í þeim flokki sem myndi henta fyrir einkafjármögnun, þar sem fjármögnun þess verkefnis er ókláruð af hendi Landsvirkjunar.

Samantekt

Á heildina litið gæti hér verið um að ræða fjárfestingaverkefni upp á 280 – 380 milljarða króna á ári næstu 3 árin. Það gefur þó auga leið að ekki er hægt að gera ráð fyrir að öll verkefnin verði að veruleika. Eins þarf að kafa dýpra í einstök verkefni til að fá nákvæmari mynd af umfangi þeirra.

Ljóst er að það mun hafa veruleg áhrif á efnahagsframvindu næstu ára, takist að koma einhverjum hluta þessara framkvæmda á legg. Yrði helmingur þeirra framkvæmda sem hér eru talin upp undir orkufrekum verkefnum og einkaframkvæmd að veruleika þýddi það viðbótar fjárfestingar upp á um 100 milljarða króna á ári að jafnaði næstu þrjú árin. Þetta nemur um 6-7% af áætlaðri landsframleiðslu hvers árs um sig á þessu tímabili.

Verkefni	2009	2010	2011	2012	2013	2014	2015-2020	Samtals	Ársverk
Verkefni sem þegar hafa verið ákveðin	61,7	107,2	142,1	99,3	77,0	69,5	18,8	575,4	10.732
Orkutengd verkefni	5,0	149,1	212,5	207,5	85,3	54,4	26,6	740,4	13.025
Verkefni heppileg fyrir einkafjármögnun	5,3	21,3	25,6	22,4	22,2	16,7	21,7	135,1	2.582
Samtals	71,9	277,5	380,2	329,2	184,5	140,6	67,1	1.451	

Ársverk á ári	1.145	3.990	5.427	4.632	2.728	2.109
---------------	-------	-------	-------	-------	-------	-------