

# Alþýðusamband Íslands

Alþýðusamband Íslands er heildarsamtök launafólks. 1. október 2007 voru félagsmenn í ASÍ um 108.000 í 5 landssamböndum og 64 aðildarfélögum um land allt. Þar af eru tæplega 98.000 virkir á vinnumarkaði. Félagsmenn í aðildarfélögum ASÍ eru starfandi á flestum sviðum samfélagsins, á almennum vinnumarkaði og hjá ríki og sveitarfélögum. Alþýðusambandið berst fyrir bættum kjörum félagsmanna sinna og stendur vörð um hagsmuni þeirra og réttindi. Alþýðusamband Íslands kemur fram fyrir hönd aðildarfélaganna sinna gagnvart stjórnvöldum, Alþingi, samtökum atvinnurekenda, fjölmörgum stofnunum samfélagsins, hagsmunasamtökum, alþjóðlegri verkalýðshreyfingu, alþjóðasamtökum og alþjóðastofnunum. Þá er margháttuð þjónusta við aðildarsamtökin mikilvægur þáttur í starfi ASÍ.

Nýir tímar kalla á aukið afl verkalýðshreyfingarinnar til margra verka. Samstaða og samstarf stéttarfélaganna innan heildarsamtaka þýðir öflugri hagsmunagæslu og allt aðra og meiri möguleika til að hafa áhrif á þróun samfélagsins og hagsmuni launafólks. Alþýðusambandið vill byggja upp samfélag jafnaðar, réttlætis og velferðar – samfélag þar sem undirstaða góðra lífskjara er öflugt atvinnulíf sem býður launafólki upp á tryggja atvinnu, góð störf og góð kjör. Við viljum fjölskylduvænan vinnumarkað sem byggist á traustum réttindum launafólks, þekkingu og hæfni, þar sem saman fara þátttaka á vinnumarkaði, fjölskyldu- og einkalíf og réttur og möguleikar til starfsþróunar og sí- og endurmenntunar.

Ljóst er að hnattvæðingin, sameiginlegur evrópskur vinnumarkaður og margháttaðar skuldbindingar og réttindi í gegnum alþjóðlegt samstarf hafa skapað samtökum launafólks nýja stöðu, ný verkefni að vinna úr og ný tækifæri til að hafa áhrif á og móta starfsumhverfi og kjör launafólks.

## Hvað er ASÍ?

Alþýðusamband Íslands eru stærstu og öflugustu heildarsamtök launafólks á Íslandi sem sækja styrk sinn til samstarfs og samstöðu aðildarsamtaka og félagsmanna. Alþýðusamband Íslands er afl í stöðugri endurnýjun. Það er hlutverk ASÍ að taka virkan þátt í að móta síbreytilegt samfélag út frá hagsmunum og þörfum launafólks.

Alþýðusambandið er bakhjarl og sameiningarafi aðildarfélaganna sinna sem mótar sameiginlega stefnu og miðlar þekkingu og upplýsingum til félaganna og kemur fram fyrir þeirra hönd í sameiginlegum málum.

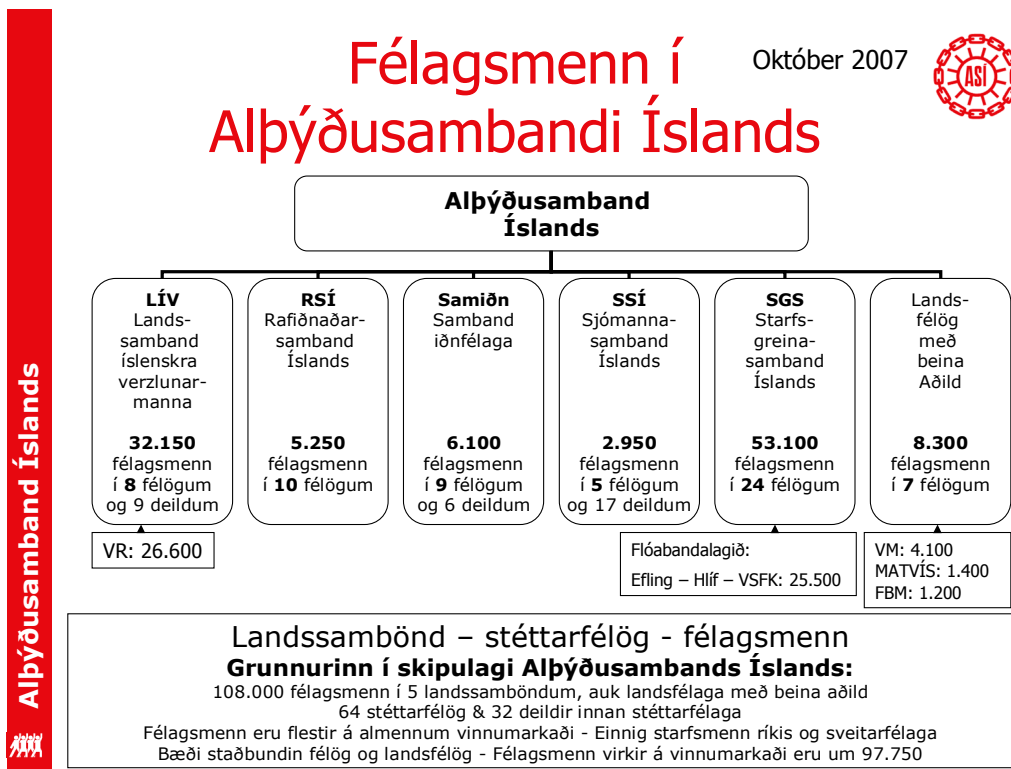
Verkefni ASÍ eru fjölpætt:

- ASÍ er samnefnari og samstarfsvettvangur þeirra landssambanda og stéttarfélaganna sem eiga aðild að sambandinu.

- ASÍ er vettvangur fyrir þekkingaruppbyggingu og stefnumótun í sameiginlegum málum er varða hagsmuni launafólks í víðasta skilningi. Það gildir m.a. um efnahags-, atvinnu-, vinnumarkaðs- og félagsmál og almenna velferð launafólks. Þá hefur ASÍ lagt sig sérstaklega eftir að byggja upp þekkingu á Evrópumálum, taka virkan þátt í stefnumótun á þeim vettvangi og fylgja eftir að íslenskt launafólk njóti þeirra réttinda sem Evrópusamvinnan getur skilað.
- ASÍ kemur fram fyrir hönd aðildarsamtaka sinna í sameiginlegum málum m.a. gagnvart stjórnvöldum, samtökum atvinnurekenda, öðrum samtökum launafólks, alþjóðasamtökum og stofnunum.
- ASÍ veitir aðildarsamtökum sínum, landssamböndum og aðildarfélögum, margháttða þjónustu og aðstoðar þau við að styrkja eigin starfsemi. Þetta gildir um upplýsingastarfsemi af ýmsu tagi, námskeiðahald fyrir forystumenn, starfsmenn og trúnaðarmenn aðildarsamtakanna og faglega aðstoð og ráðgjöf.

## Aðildin að ASÍ

Í dag eiga um 108.000 launamenn, konur og karlar, aðild að Alþýðusambandi Íslands í gegnum 64 stéttarfélög og 34 deildir stéttarfélaganna. Flest stéttarfélaganna eiga aðild að ASÍ í gegnum eitthvert 5 landssambanda ASÍ, en 7 stéttarfélög á landsvísu eiga beina aðild að Alþýðusambandinu.



Alþýðusamband Íslands eru langfjölmennustu samtök launafólks hér á landi.

Félagsmenn í aðildarfélögum koma úr öllum greinum atvinnulífsins og af öllum sviðum vinnumarkaðarins. Þeir starfa í verslun og þjónustu af öllu tagi, framleiðsluiðnaði, hótél- og veitingagreinum, við bygginga- og mannvirkja-gerð, sjávarútveg, flutninga og í félags- og heilbrigðisþjónustu af ýmsu tagi.

Stærstur hluti félagsmanna aðildarfélaganna ASÍ starfa á almenna vinnumarkaðinum en félaganna í ASÍ er einnig að finna meðal starfsmanna ríkis, sveitarfélaganna og sjálfseignarstofnana.

Miklar breytingar hafa orðið á vinnumarkaði og í íslensku atvinnulífinu á síðustu árum og áratugum. Mikill vöxtur hefur orðið í verslun og þjónustu á sama tíma og störfum hefur fækkað í fiskvinnslu og öðrum framleiðsluiðnaði. Þessi þróun endurspeglast í samsetningu félagsmanna í aðildarfélögum ASÍ. Í dag eru fjölmennustu hóparnir starfandi í tengslum við verslun og þjónustugreinar af ýmsu tagi.

Miklar breytingar hafa jafnframt orðið á menntunarstigi félagsmanna innan ASÍ. Hópur félaganna með framhalds- og háskólamenntun hefur vaxið ört á síðustu árum. Á sama tíma hefur þeim félagsmönnum sem ekki hafa einhverja starfsmenntun úr formlega skólakerfinu eða í gegnum sí- og endurmenntun fækkað til muna. Þessi þróun krefst stöðugt vaxandi áherslu samtaka launafólks að menntamállum félagsmanna sinna og í dag er framboð og tækifæri félagsmanna til menntunar einn af kjarnaþáttunum í starfi verkalýðshreyfingarinnar.

Þensla og mikil fjölgun innflytjenda á íslenskum vinnumarkaði endurspeglast í mikilli aukningu félagsmanna af erlendum uppruna í aðildarfélögum Alþýðusambandsins. Áherslur og starfsemi ASÍ og aðildarfélaganna hafa tekið mið af þessum breytingum, þar sem mikið hefur verið lagt uppúr því að styrkja grundvallarréttindi á vinnumarkaði og bæta stöðu innflytjenda.

## **Valdið í ASÍ**

Æðsta vald í málefnum Alþýðusambands Íslands er hjá ársfundi sambandsins sem haldinn er í síðari hluta októbermánaðar ár hvert. Þar eru mótaðar helstu áherslur í stefnu og starfsemi sambandsins næstu mánuði og misseri og forysta þess kosin. Rétt til setu á ársfundinum eiga 290 fulltrúar aðildarsambanda og landsfélaga innan ASÍ frá öllum aðildarfélögum þess í hlutfalli við stærð þeirra.

Ársfundurinn kýs forseta, varaforseta og 13 fulltrúa í miðstjórn ASÍ. Miðstjórnin fer með málefni sambandsins á milli ársfunda. Hún hittist að jafnaði tvisvar í mánuði yfir vetrarmánuðina. Miðstjórn ASÍ ber ábyrgð á undirbúningi undir ársfundina og stefnumótun og sér um að ákvörðunum ársfunda sé fylgt eftir auk þess að leiða daglegt starf sambandsins.

# Valdið í Alþýðusambandi Íslands



## Landssambönd – stéttarfélög – launafólk

### Ársfundur ASÍ

Æðsta valdið í málefnum ASÍ  
Aðildarfélög kjósa 290 fulltrúa á ársfund  
í samræmi við fjölda ársverka & gjaldfrjálsa

### Miðstjórn ASÍ

Ársfundur kýs forseta & varaforseta  
& 13 aðra fulltrúa í  
15 manna miðstjórn ASÍ

### Starfsnefndir ASÍ

9 málefnanefndir  
Miðstjórn, landssambönd  
og félag með beina aðild  
skipa fulltrúa

### Forseti ASÍ

Starfar á skrifstofu ASÍ  
Félagsleg forysta –  
Fulltrúi miðstjórnar

Starfsnefndir miðstjórnar ASÍ eru mikilvægur þáttur í allri málefnavinnu og stefnumótun á vettvangi Alþýðusambandsins. Þær hafa frumkvæði að stefnumótun ASÍ hver á sínu sviði og fylgja eftir samþykktum miðstjórnar og ársfunda. Heiti nefndanna gefur góða hugmynd um verkefni þeirra en þær eru eftirfarandi:

- Alþjóðanefnd
- Atvinnumálanefnd
- Jafnréttis- og fjölskyldunefnd
- Kjara- og skattanefnd
- Lífeyris- og trygginganefnd
- Menntanefnd
- Skipulags- og starfsháttanefnd
- Velferðarnefnd
- Vinnumarkaðsnefnd

Í málefnanefndunum starfa, auk fulltrúa miðstjórnar, fulltrúar frá landssamböndum innan ASÍ, landsfélögum með beina aðild og sérfræðingur af skrifstofu ASÍ.

### ASÍ sem málsvari launafólks

Þau málefni sem Alþýðusambandið beitir sér fyrir og hefur afskipti af eru margvísleg og snerta nánast öll svið samfélagsins enda ljóst að hagsmunir

launafólks liggja víða. Þá á ASÍ samskipti við mikinn fjölda stofnana, samtaka og einstaklinga vegna starfsemi sinnar. Til að skýra hvað átt er við má nefna:

**Alþingi.** ASÍ á mikil samskipti við þingmenn og nefndir Alþingis. Leitað er eftir upplýsingum og skoðunum Alþýðusambandsins á miklum fjölda mála sem koma fyrir þingið ár hvert, auk þess sem ASÍ hefur sjálft frumkvæði að slíku þegar það varðar hagsmuni launafólks með einhverjum hætti. Þannig veitir ASÍ umsagnir um þingmál og gefur álit sitt með skriflegum hætti og á fundum þingnefnda. Sem dæmi má nefna fjárlögin ár hvert, skatta- og efnahagsmál og málefni er varða sérstaklega vinnumarkaðinn, atvinnu- og félagsmál.

**Stjórnvöld.** ASÍ kemur fram fyrir hönd launafólks í samskiptum við stjórnvöld. Þannig eiga fulltrúar ASÍ sæti í fjölda nefnda og stjórnnum stofnana á vegum hins opinbera þar sem hlutverk þeirra er að gæta hagsmuna launafólks við undirbúning löggjafar og framkvæmd. Sem dæmi má nefna: Vinnu-eftirlitið, Ábyrgðarsjóð launa, Atvinnuleysistryggingasjóð, Jafnréttisráð, Starfsmenntaráð, Vinnumálastofnun, Vísinda- og tækniráð, Verðlagsnefnd búvara og þríhliðanefnd um Alþjóðavinnumálastofnunina. Þá eru jafnan mikil samskipti við stjórnvöld í tengslum við undirbúning og gerð kjarasamninga og vegna eftirfylgni og endurskoðunar þeirra.

**Samtök atvinnurekenda (SA).** ASÍ kemur fram fyrir hönd aðildarsamtaka sinna í sameiginlegum málum gagnvart samtökum atvinnurekenda. Þetta á m.a. við um sameiginleg atriði kjarasamninga í samræmi við það sem aðildarsamtökin ákveða hverju sinni. Hér má sem dæmi nefna þætti eins og mat á samningsforsendum og kaupmáttarmarkmið, samninga um gildistöku réttinda á grundvelli Evrópureglna, sameiginleg réttinda- og kjaraatriði, sameiginlegar áherslur og starf að menntamálum og reglur er varða samskipti á vinnumarkaði.

**Önnur samtök launafólks, félagasamtök og stofnanir.** ASÍ kemur fram fyrir hönd aðildarsamtakanna og hefur samskipti við önnur samtök launafólks um sameiginleg hagsmunamál og úrlausnarefni, s.s. á sviði jafnréttis- og vinnuverndarmála og í fræðslumálum. Þá á ASÍ samstarf við fjölda félagasamtaka og stofnana samfélagsins um fjölmörg mál sem varða hagsmuni launafólks og fjölskyldna þess. Það á m.a. við um velferðarkerfið, stöðu þess og þróun, skólakerfið og menntamál almennt, málefni öryrkja og aldraðra.

**Alþjóðleg verkalýðshreyfing, samtök og stofnanir.** ASÍ er fulltrúi samtaka launafólks í Norræna verkalýðssambandinu (NFS), Evrópusambandi verkalýðsfélaga (ETUC) og alþjóðasambandi verkalýðsfélaga (ITUC). ASÍ kemur fram fyrir hönd launafólks á vettvangi Fríverslunarsamtaka Evrópu (EFTA), Evrópska efnahagssvæðisins (EES), Alþjóðavinnumálastofnunarinnar (ILO) og Ráðgjafarnefndar Efnahags- og framfarastofnunar Evrópu (OECD).

Alþýðusambandið leggur áherslu á að sinna þessum verkefnum og samskiptum af kostgæfni. ASÍ lítur svo á að um sé að ræða mikilvæg tækifæri til að koma á framfæri sjónarmiðum og hagsmunum íslensks launafólks og fylgja þeim eftir í verki. Jafnframt telur Alþýðusambandið að íslenskt launa-

fólk hafi skyldum að gegna gagnvart verkalýðshreyfingu og launafólki á alþjóðavísu, ekki síst í þróunarríkjunum og hafi þar margt fram að færa.

## Bekking og færni – mikilvæg forsenda árangurs

Afl og áhrif Alþýðusambandsins á hverjum tíma ráðast öðru fremur af samstöðu og samstarfi aðildarsamtakanna og framlagi forystumanna þeirra og fulltrúa í stofnunum ASÍ og málefnanefndum.

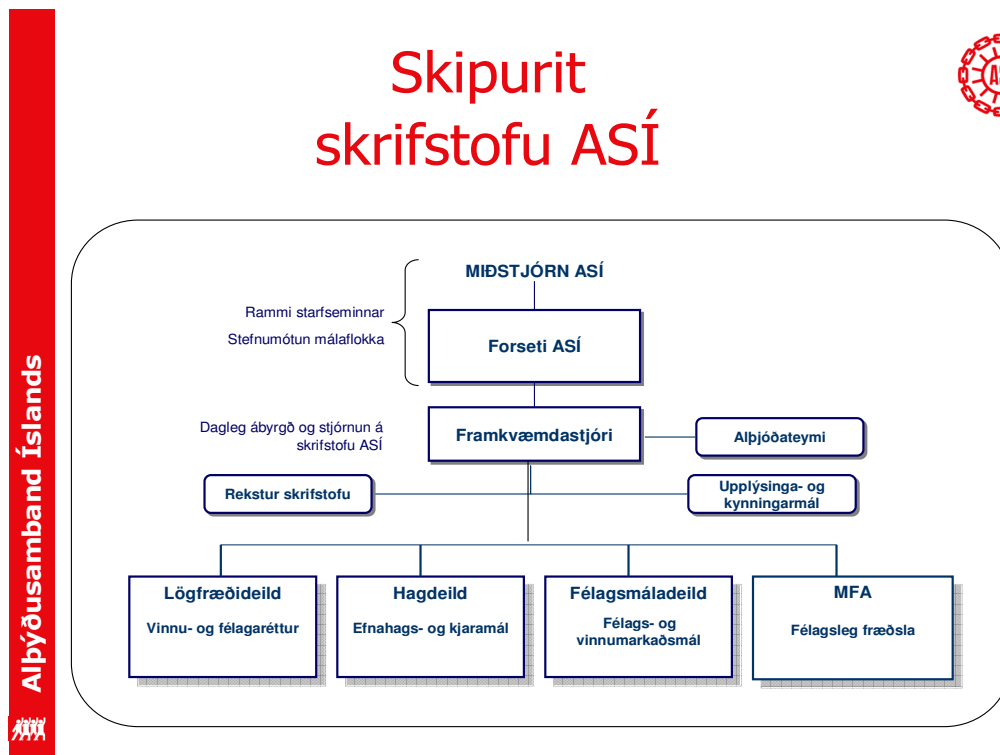
Auk þess telur Alþýðusambandið mikilvægt að treysta þennan grunn með því að byggja upp öfluga þekkingu og hæfni í gegnum starfsmenn á skrifstofu ASÍ. Þar hefur áhersla verið lögð á að samtökin eigi talsmenn í fremstu röð á eftirtöldum sviðum:

- Efnahags-, atvinnu- og kjaramála.
- Vinnuréttar og á sviði lögfræðilegra álitaeftna.
- Félags-/jafnréttis-, mennta- og vinnumarkaðsmála.
- Fræðslu- og þekkingaruppbyggingar fyrir forystumenn, starfsmenn og trúnaðarmenn aðildarsamtakanna, eða það sem kalla má „talsmenn“ verkalýðshreyfingarinnar og launafólks.

Þá leggur ASÍ mikla áherslu á að skrifstofa þess búi yfir:

- Yfirgripsmikilli þekkingu á alþjóðamálum og þá sérstaklega því sem snýr að Evrópusamvinnu, þróun hennar og hagsmunum launafólks
- Tækjum og þekkingu og stundi markvissa upplýsingamiðlun til aðildarsamtakanna og félagsmanna þeirra og kynni sjónarmið og hagsmuni launafólks út í samfélagið.

## Skipurit skrifstofu ASÍ



Uppbygging og skipulag á skrifstofu ASÍ endurspeglar framangreindar áherslur. Forseti ASÍ fer með daglega forystu fyrir sambandið á skrifstofu þess. Framkvæmdastjóri ASÍ er ábyrgur fyrir daglegum rekstri skrifstofunnar. Starfsemi skrifstofunnar er skipt upp í fjórar deildir; hagdeild, lögfræðideild, vinnumarkaðsdeild og fræðsludeild, auk þess sem upplýsingamál og rekstur skrifstofunnar heyra beint undir framkvæmdastjóra. Þá skarast alþjóðamálin þvert á deildir.

Á skrifstofu Alþýðusambands Íslands starfa sérfræðingar á eftirtöldum sviðum, auk skrifstofufólks sem sér um daglegan rekstur sambandsins:

- Fjórir hagfræðingar, auk framkvæmdastjóra ASÍ.
- Tveir lögfræðingar.
- Sérfræðingur á sviði upplýsingamála.
- Vinnumarkaðsfræðingur.
- Mannfræðingur.
- Kennari og náms- og starfsráðgjafi.
- Verkefnisstjóri vegna verðlagseftirlits ASÍ.

### **Þjónusta við aðildarsamtökin**

Alþýðusambandið lítur á þjónustu og upplýsingamiðlun til aðildarsamtaka sinna sem eitt mikilvægasta verkefni sitt. Markmiðið er að styrkja aðildarsamtökin og starfsemi þeirra þannig að þau séu betur fær um að koma fram fyrir hönd félagsmanna sinna og þjónusta þá. Þessu hlutverki sínu við aðildarsamtökin leitast ASÍ við að sinna með tvennum hætti:

a) Víðtækri og markvissri þekkingaruppbyggingu og upplýsingamiðlun til aðildarsamtakanna og félagsmanna þeirra:

Veraldarvefurinn felur í sér mikla möguleika til að byggja upp þekkingargrunn og koma upplýsingum fljótt og vel til aðildarsamtakanna. Þennan kost hefur ASÍ ákveðið að nýta sér til hins ýtrasta. Mikilvægt skref í þá átt er Vinnuréttarvefurinn sem er að finna á vef ASÍ [www.asi.is](http://www.asi.is), en Alþýðusambandið hefur sett sér það markmið að hann verði öflugasta uppspretta þekkingar og upplýsinga um vinnumarkaðinn og réttindi og skyldur launafólks og atvinnurekenda hér á landi.

Auk upplýsingamiðlunar á vefnum gefur ASÍ út tímarit, Vinnuna og rafræn fréttabréf, auk sérrita á ýmsum sviðum. Tilgangurinn er að miðla stefnu ASÍ í öllum helstu málum, upplýsingum og þekkingu til aðildarsamtakanna og félagsmanna þeirra og samfélagsins alls.

Síðast en ekki síst hefur ASÍ verið að efla markvisst námskeiða- og fræðslustarf sitt, talsmannafræðsluna, sem ætluð er stjórnnum, starfsmönnum, trúnaðarmönnum og öðrum talsmönnum aðildarsamtakanna. Þetta gildir jafnt um trúnaðarmannafræðslu, fræðslu um málefni verkalýðshreyfingarinnar og starfsemi almennt og sértækari þætti eins og fræðslu um undirbúning og gerð kjarasamninga og málefni lífeyrissjóða.

b) Einnig býður Alþýðusambandið upp á sértækari þjónustu og aðstoð við aðildarsamtökin.

Alþýðusambandið leggur áherslu á að aðildarsamtökin hafi jafnan aðgang að sérfræðingum á skrifstofu ASÍ sem geti aðstoðað við:

- Undirbúning kjarasamninga og kjarasamningagerð.
- Túlkun kjarasamninga og aðstoð við úrlausn ágreiningsmála.
- Ráðgjöf og leiðbeiningar varðandi almenna þætti er snerta starfsemi félaganna.
- Upplýsingar, ráðgjöf og aðstoð varðandi sértækari málaflokka eins og atvinnuleysistryggingar, ábyrgðasjóð launa, vinnuverndarmál, málefni innflytjenda, starfsfræðslu og menntamál, svo fáein dæmi séu nefnd.

### **Grundvallarviðhorf verkalýðshreyfingarinnar – norræna samfélagsmódelið**

Alþýðusamband Íslands er hluti af norrænni verkalýðshreyfingu og byggir starf sitt og stefnu á hugsjónum hennar um norræna velferðarsamfélagið og vinnumarkaðinn. Grundvallarviðhorf verkalýðshreyfingarinnar hefur frá upphafi verið:

- Að öflugt velferðarkerfi, sem tryggir öllum góða grunnmenntun, heilbrigðisþjónustu og mannsæmandi afkomu skuli vera einn af hornsteinum samfélagsins.
- Að mikilvægt sé að gera sem flestum mögulegt að vera virkir þátttakendur á vinnumarkaði og í samfélaginu. Jafnframt að aðstoða þá sem missa starf sitt vegna breytinga á atvinnuháttum eða vegna annarra ástæðna að fá annað starf við hæfi.
- Að launafólk eigi að byggja upp sterk samtök til að gæta hagsmuna sinna gagnvart atvinnurekendum og stjórnvöldum og að réttindi og kjör launafólks á vinnumarkaði eigi að ákvarðast í frjálsum kjarasamningum samtaka launafólks og atvinnurekenda, jafnframt því sem grundvallarréttindi eru bundin í lög.

Það er skoðun norrænnar verkalýðshreyfingar að þannig megi tryggja:

- Einstaklingunum efnahagslega velferð, lífsgæði og virka þátttöku í samfélaginu.
- Fyrirtækjunum og atvinnulífinu á hverjum tíma góða og hæfa starfsmenn.
- Samfélag samstöðu og framfara.

Reynslan sýnir að samfélög á Norðurlöndunum sem byggðust upp og þróuðust á síðustu öld á grunni velferðarhugsjónar verkalýðshreyfingarinnar hafa skapað íbúum sínum mesta almenna velferð og lífsgæði meðal þjóða heims. Þetta sýna allar alþjóðlegar kannanir og rannsóknir. Þannig má sem dæmi nefna árlega mælingu Sameinuðu þjóðanna á velferð þjóða, þar sem Norðurlöndin raðast meðal þeirra sem best standa.

Norðurlöndin eru jafnframt meðal þeirra þjóðfélaga sem eru best búin undir hnattvæðinguna og þau tækifæri og ógnanir sem henni fylgja. Þetta er niður-

staða fjölmargra rannsókna og kannana sem gerðar hafa verið af vísindamönnum og alþjóðastofnunum á síðustu misserum og árum.<sup>1</sup>

Niðurstaðan er skýr. Samfélög sem byggja á öflugum og virku velferðarkerfi, góðri menntun, tiltölulega miklum jöfnuði og traustum réttindum launafólks eru góður grunnur til að takast á við og nýta þau tækifæri sem hnattvæðingin gefur.

Velferðin borgar sig, sama hvernig á það er litið.

### **Vinumarkaðurinn – Sveigjanleiki-með-öryggi**

Auk samfélagsgerðar sem byggir á þeim eiginleikum sem hér hefur verið lýst hefur vinnumarkaðurinn á Norðurlöndunum ýmis sérkenni sem greinir hann frá öðrum og leggur til velferðar og samkeppnishæfni þessara landa:

- Öflug samtök launafólks og atvinnurekenda, sem hafa í tímanna rás þróað með sér samskipti og traust sem miklu skiptir.
- Þar sem tekist hefur verið á um og náðst sátt um grundvallarþætti er varða réttindi og skyldur launafólks og atvinnurekenda.
- Þar sem þróast hefur margvíslegt samráð og samstarf milli þessara aðila innbyrðis og milli þeirra og stjórnvalda.
- Þar sem þessir aðilar hafa axlað sameiginlega ábyrgð á vinnumarkaðinum, en jafnframt leikið mikilvægt hlutverk í:
  - vexti og viðgangi efnahagskerfisins og þróunar atvinnulífsins og
  - skapað með öðru grundvöllinn að þróun nútíma atvinnuhátta og þekkingarsamfélags.

Síðustu misseri hefur athyglin um alla Evrópu einkum beinst að Danmörku og því fyrirkomulagi á vinnumarkaði sem þar hefur verið byggt upp og gjarnan er kennt við „sveigjanleika-með-öryggi“ (e. Flexicurity). Þessi áhugi á ekki síst rætur að rekja til þess mikla árangurs sem Danir hafa náð í baráttunni við atvinnuleysið.

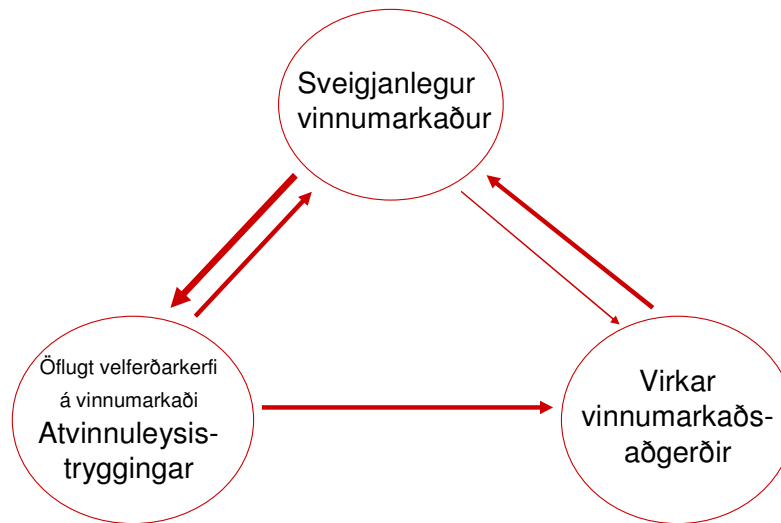
---

<sup>1</sup> Alþjóða efnahagsstofnunin (World Economic Forum) raðað Finnlandi, Svíþjóð og Danmörku í 2. til 4. sæti yfir samkeppnishæfustu þjóðir heims, Noregi í 12. og Íslandi í 14. sæti, á árinu 2006.

Í skýrslu Norrænu atvinnurekendasamtakanna frá árinu 2006 „Í leit að bestu norrænu framkvæmdinni“ er vitnað í aðalhogfræðing og framkvæmdastjóra Alþjóða efnahagsstofnunarinnar þar sem hann segir: „*Norðurlöndin hafa á margan hátt komist í gæðahring þar sem margir þættir styrkja hvern annan og gera þau meðal samkeppnishæfustu hagkerfum í heimi*“.

Tímaritið Economist fjallaði sumarið 2006 um vinnumarkaði, baráttuna gegn atvinnuleysi og hag launafólks. Vísað er til skýrslu OECD þar sem fram kemur að ríkin í Norður Evrópu hafi verulega efnahagslega yfirburði yfir önnur ríki á öllum sviðum „þrátt fyrir“ öflugra velferðarkerfi og betri réttindi launafólks.

## Sveigjanleiki-með-öryggi: Gullni þríhyrningurinn - klassíska módelið



### Sveigjanlegur vinnumarkaður vísar m.a. til:

- Sveigjanleika og hæfni fyrirtækja og atvinnulífsins til að mæta breytingum og takast á við ný og ögrandi verkefni. Þetta þýðir að störf hverfa og önnur verða til.
- Sveigjanleika, möguleika og hæfni einstaklinga til að takast á við ný og breytt störf. Þá geta einstaklingar lent í því að starfshæfni þeirra breytist t.d. vegna sjúkdóma.
- Sveigjanleika varðandi skipulag vinnunnar, þ.m.t. vinnutíma, vaktavinnu og hlutastarfa, verkaskiptingar, uppbyggingar starfseminnar og launakerfa.

### Öflugt velferðarkerfi á vinnumarkaði – atvinnuleysistryggingar:

- Sveigjanlegur vinnumarkaður þýðir að einstaklingar geta lent í því að skipta oft um starf og vera tímabundið utan vinnumarkaðar meðan leitað er að nýju starfi eða meðan þeir undirbúa sig undir nýtt starf.
- Á meðan er fjárhagsleg afkoma einstaklinga tryggð með öflugum velferðarkerfi – atvinnuleysistryggingum.

### Virkar vinnumarkaðsaðgerðir:

- Til að aðstoða einstaklinga út á vinnumarkaðinn aftur til nýrra starfa er öflugt kerfi virkra vinnumarkaðsaðgerða (ráðgjöf/raunfærnimat/starfsmenntun/starfsendurhæfing/starfsþjálfun).

Reynslan sýnir að virkar vinnumarkaðsaðgerðir skila fólki út í atvinnulífið aftur.

### **Áherslur og starf ASÍ**

Alþýðusamband Íslands hefur í starfi sínu á undanförunum árum lagt áherslu á að treysta stöðir velferðarkerfisins og þar með unnið að því að færa íslenskt samfélag nær norræna samfélags- og vinnumarkaðsmódelinu. Um leið hefur markmiðið verið að búa íslenskt samfélag og vinnumarkað betur undir hnattvæðinguna. Umtalsverður árangur hefur náðst á ýmsum sviðum um leið og margt er enn ógert eða þarf að gera betur.

Dæmi um áherslur og árangur ASÍ (oft í samstarfi við aðra) á þessum sviðum síðustu misseri eru m.a.:

- Löggjöf og samningar sem hafa að markmiði að styrkja íslenskan vinnumarkað almennt, réttindi og stöðu þeirra sem þar starfa, einkum innflytjenda og samskipti og samstarf aðila vinnumarkaðarins og stjórnvalda. Hér má m.a. nefna löggjöf um starfsmannaleigur og erlend þjónustufyrirtæki og samningar við SA um kjör erlendra starfsmanna og sameiginlegar tillögur um styrkingu vinnumarkaðarins. Ennfremur löggjöf um tímabundnar ráðningar, hlutastörf og rétt starfsmanna til upplýsinga og samráðs og reglugerðir um einelti og um áhættumat.
- Samningar og löggjöf sem hafa að markmiði að treysta velferðarkerfið á vinnumarkaði. Hér ber hæst lög um fæðingar- og foreldraorlof og nýleg lög um atvinnuleysisstryggingar. Ennfremur breytingar á lögum um ábyrgðarsjóð launa. Loks má nefna kjarasamninga um aukið fé til að treysta lífeyrisréttindi, bæði örorku- og ellilífeyri.
- Samningar og löggjöf um virkar vinnumarkaðsaðgerðir. Ný lög um vinnumarkaðsaðgerðir og sú framsækna hugsun sem þar kemur fram skapa mikilvægan grundvöll til að byggja á. Þar til viðbótar koma síðan tillögur örorkumatsnefndar forsætisráðherra frá því í febrúar 2007. Þá hefur endur- og eftirmenntun launafólks tekið stórstígum framförum á síðustu árum um leið og fjármunir til þess hafa aukist til muna og allt skipulag orðið markvissara. Nú síðast náðist mikilvægur áfangi varðandi íslenskunám fyrir útlendinga.
- Með markvissri launastefnu (og sérstakri áherslu á hækkun lægstu launa) hefur sá árangur náðst að kaupmáttur launafólks hefur vaxið samfelld frá árinu 1995.

### **Stefnumót við framtíðina**

Alþýðusamband Íslands hefur einsett sér að byggja á þeim árangri sem náðst hefur og gera enn betur. Ársfundur ASÍ í október 2007 mun fjalla sérstaklega um það hvernig hægt er að styrkja stöðu og bæta lífskjör launafólks og alls almennings hér á landi að fyrirmynd norræna samfélags- og vinnumarkaðsmódelisins. Þar er m.a. til umfjöllunar að:

- Treysta frekar kjarasamningakerfið og lágmarkskjörin.
- Fylgja eftir og tryggja að reglur og áherslur sem ætlað er að styrkja vinnumarkaðinn og samskipti aðila vinnumarkaðarins nái fram að ganga í framkvæmd.
- Fylgja eftir og bæta réttindakerfi á vinnumarkaði, s.s. með lengingu fæðingarorlofs, frekari tekjutengingu atvinnuleysisbóta og bæta ráðningaröryggi launafólks á almennum vinnumarkaði á grundvelli ILO samþykktar nr. 158.
- Hrinda í framkvæmd framsækinni hugsun í löggjöf og nefndarálitum um eflingu virkra vinnumarkaðsaðgerða sem taka mið af einstaklingnum. Sérstaklega verði litið til einstaklinga með skerta starfsorku og starfsendurhæfingar. Samhliða eru ASÍ og SA að skoða róttækar breytingar á veikindaréttakerfi á almennum vinnumarkaði sem hefur að markmiði að stuðla að starfsendurhæfingu um leið og réttindi launafólks sem lendir í áföllum verði aukin.
- Standa fyrir stórátaki til að treysta stöðu þeirra tugþúsunda á vinnumarkaði sem hafa litla formlega menntun, með raunfærnimati, náms- og starfsráðgjöf og sérstöku menntunarátaki. Jafnframt þarf að efla grunnmenntakerfið.
- Draga úr tekjutengingum í almenna velferðarkerfinu m.a. til að treysta einstaklingsbundin réttindi óháð hjúskaparstöðu.
- Síðast en ekki síst að ráðast með kerfisbundnum og markvissum hætti gegn launamun kynjanna á vinnumarkaði og tryggja jafnræði þeirra til framtíðar.

Allt eru framangreind úrlausnarefni þess eðlis að farsæl og varanleg niðurstaða kallar á samstarf og samvinnu samtaka launafólks, samtaka atvinnurekenda og stjórnvalda. Jafnframt er mikilvægt að halda til haga þeim tækifærum sem eru til að efla og treysta íslenskt velferðarsamfélag – fyrir alla.

Október 2007.