



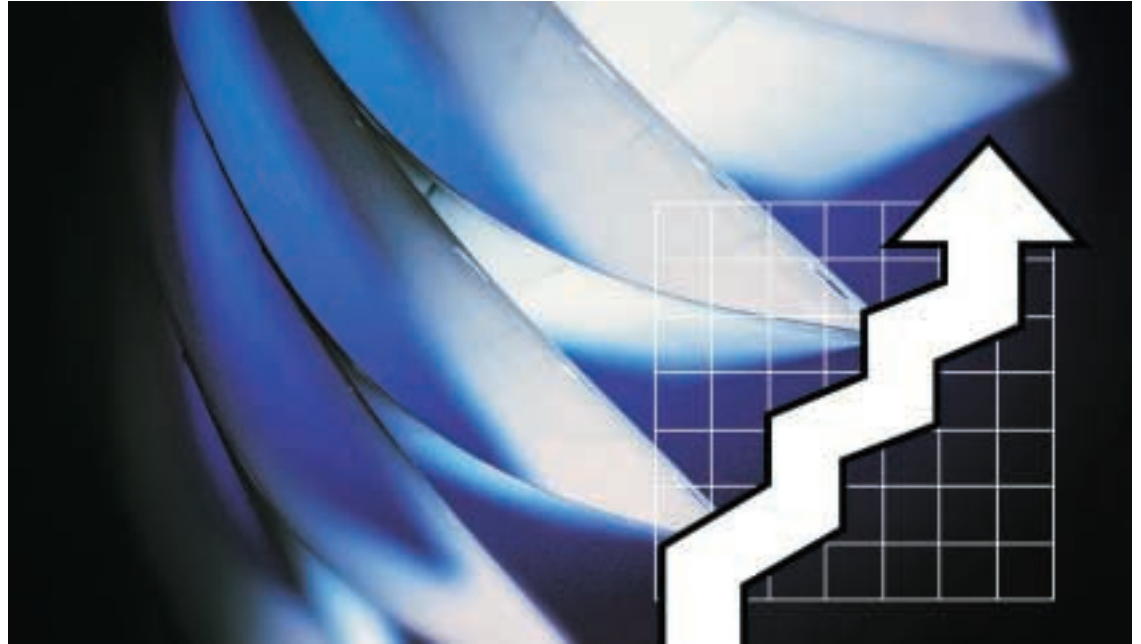
3. tbl. 3. árg. 22. mars 2005

Málefni útlendinga á vinnumarkaði hafa verið í brennidepli undanfarið. Alþýðusambandið er með í undirbúningi víðtækt átaksverkefni, sem hefur það að meginmarkmiði að koma í veg fyrir undirboð fyrirtækja og svarta atvinnustarfsemi með erlendu vinnuafli. Þetta verði meðal annars gert með því að upplýsa fyrirtæki um skyldur þeirra og útlendinga um réttindi og skyldur á vinnumarkaði. Þá verður sett upp sérstök ráðgjöf og aðstoð við aðildarsamtök og félag Alþýðusambandsins og trúnaðarmenn um það hvernig bregðast má við ef grunsemdir eru um undirboð og ólöglega starfsemi með erlendu vinnuafli.

Samhliða þessu er ætlunin að hrinda í framkvæmd sérstakri kynningarherferð, þar sem leitast verður við að leiða í ljós um hvað málið snýst, þ.e. að verja kjör og réttindi á íslenskum vinnumarkaði, bæði gagnvart Íslendingum og útlendingum sem hér starfa. Ennfremur að koma í veg fyrir félagsleg undirboð með erlendu vinnuafli og ólöglegri atvinnustarfsemi og að tryggja eðlilega samkeppnisstöðu fyrirtækja sem virða kjarasamninga og lög.

Herferðin beinist gegn þeim fyrirtækjum sem standa fyrir ólöglegri starfsemi og/eða brjóta lög og kjarasamninga og þeim sem misnota erlent vinnuafli og stunda félagsleg undirboð til að skapa sér samkeppnisforskot á markaði.

Áður en verkefninu verður hrundið af stað, verður það sérstaklega kynnt fyrir fulltrúum stjórnvalda og samtaka atvinnurekenda og óskað eftir samstarfi þessara aðila.



Verðbólgan, gengi og kjarasamningar

Frá því að gengið var frá kjarasamningum á almennum vinnumarkaði fyrir réttu ári síðan, hefur verðbólga farið hratt vaxandi. Samkvæmt mælingu Hagstofunnar var verðbólgan (mæld sem 12 mánaða breyting á vísitölu neysluserðs) 4,7% nú í mars. Verðbólgan er þannig komin vel yfir efri vikmörk verðbólguþröskulmáls Seðlabankans.

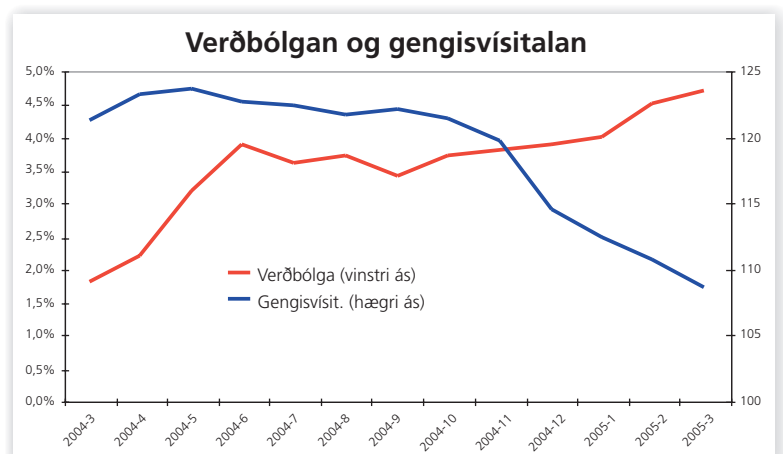
Hækkun húsnæðisverðs er stærsta einstaka skýringin á vaxandi verðbólgu. Hækkandi olíuverð skýrir einnig hluta af hækkuninni auk þess sem búast má við því að vaxandi eftirspurnarþrýstingur skili sér í hækkandi verðlagi. Á móti kemur að krónan hefur styrkst mikið að undanförunu. Styrking krónunnar leiðir til lægra innflutningsverðs en ella og hefur þannig haldið aftur af verðbólgu.

Hversu sterk er krónan í raun?

En fæst þessi sterka staða krónunnar staðist til lengdar? Á því eru engar líkur. Sá mikli viðskiptahalli sem við búum við mun leiða til falls krónunnar. Spurningin er aðeins hvenær hefst veiking hennar og hversu hröð verður hún? Í kjölfar veikingar krónunnar mun innflutningsverð hækka og

verðbólga þannig aukast. Ef ekkert verður að gert, gæti verðbólgan náð svipuðum hæðum og árin 2001 og 2002, þegar á næsta ári.

Þegar gengið var til samninga á almennum vinnumarkaði í fyrra, var markmiðið að tryggja stöðugleika og vaxandi kaupmátt. Eins og staðan er nú eru ekki miklar líkur á að þau markmið náist. Verðbólgan er nú 2,2% stigum yfir verðbólguþröskulmáls Seðlabankans og útlitið á næsta ári ekki bjart. Það er því fátt sem virðist koma í veg fyrir að til uppsagna kjarasamninga eða endurskoðunar komi í lok ársins.



Hagstjórnarmistök endurtekin?

Efnahags- og framfarastofnunin telur hættu á að hagstjórnarmistökin frá 1999–2000 verði endurtekin í uppsveiflunni nú. Þetta kemur fram í nýlegri skýrslu Efnahags- og framfarastofnunarinnar (OECD) um íslenskt efnahagslíf.

Sérfræðingar OECD telja að ráðgerður tekjuafgangur ríkisins árin 2005 og 2006 sé of lítill til að koma í veg fyrir ofhitnun í hagkerfinu. Tekjuafgangur sem hlutfall af vergri landsframleiðslu (VLF), er lítill í samanburði við það sem var á árunum 1999 og 2000. Á þeim árum tókst ekki að halda aftur af þenslunni og verðbólga fór úr böndunum. Að mati sérfræðinganna er boðaður tekjuafgangur nú 1-2% stigum minni en þá. Þeir lýsa að auki efasemdum um að boðað aðhald í ríkisfjármálum gangi eftir og spá því að tekjuafgangurinn fari niður í 0,5% af VLF á þessu ári og að hann snúist í halla á næsta ári. Telja þeir að skattalækkunarirnar sem ákveðnar voru í vetur muni vega upp á móti áhrifum aðhalds í ríkisfjármálum og gera það að engu, rétt í þann mund sem stóriðjuframkvæmdirnar ná hámarki. Í ljósi reynslunnar er hættu á að stjórnvöld missi tökin á ríkisfjármálunum og hagstjórnarmistökin frá 1999–2000 verði endurtekin, segir í skýrslunni. Þessar áhyggjur OECD eru samhljóða varnaðarorðum Hagdeildar ASÍ frá því í október 2004.

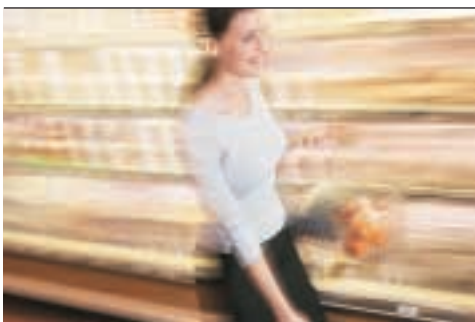


Sérfræðingar Efnahags- og framfarastofnunarinnar vörðu við þessari þróun efnahagsmála í skýrslu sem þeir sendu frá sér í desember (OECD Economic outlook no. 76 december). Þeir mæltu með því að fyrirhuguðum skattalækkunum yrði frestað og/eða þær yrðu dregnar til baka, jafnframt því sem aðhald í ríkisfjármálum yrði aukið til að takast á við hagstjórnarvandann sem við blasir.

Enn meiri ástæða nú

Í ljósi þess að ekki var farið að ráðum OECD í desember telja sérfræðingar stofnunarinnar að nú sé enn meiri ástæða til þess að auka aðhaldið í ríkisfjármálunum til að vega upp á móti áhrifum skattalækkanna. Þeir benda jafnframt á að nauðsynlegt sé að auka aðhaldið í ríkisfjármálum til þess að létta á peningamálastefnunni og draga úr ruðningsáhrifum á útflutnings- og samkeppnisfyrirtæki og tryggja mjúka lendingu hagkerfisins við lok stóriðjuframkvæmda.

Lítið hefur verið gert í þessa veru og það blasir við að ástandið í ríkisfjármálum kallar því á enn frekari hækkanir á stýrivöxtum Seðlabankans. Slik hagstjórn mun viðhalda styrk krónunnar eða jafnvel styrkja hana enn frekar til skamms tíma. Þessu munu fylgja aukin ruðningsáhrif á útflutnings- og samkeppnisgreinar sem að lokum mun leiða til harkalegrar aðlögunar hagkerfisins við lok stóriðjuframkvæmda.



Viðvarandi lágt vöruverð, besta kjarabótin

Matvöruverslanir hafa undanfarið keppt við að bjóða neytendum gylliboð og auglýsa lægsta vöruverðið, hver í kapp við aðra. Þetta er auðvitað fagnaðarefni fyrir heimilin í landinu sem hafa notið þessa í lægri matarreikningi, í bili að minnsta kosti.

Andrúmsloftið í stórmörkuðum hefur verið spennuþrungið undanfarið, verðum verið breytt oft á dag og vörur hafa jafnvel fengist gefnar. Neytendur eru að vonum glaðir yfir þessum harða slag og hafa keppt við að fylgjast með auglýsingum og fréttum af því, hvar sé lægsta verðið hverju sinni. En það er ekki laust við að ýmsar spurningar vakni í öllum hamaganginum. Ef stórir aðilar

á markaðnum hafa skyndilega svigrúm til þess að bjóða vörur á svo lágu verði að öllum er ljóst að það er langt undir innkaupsverði, er þá ekki talsvert svigrúm fyrir hendi til þess að lækka vöruverð hóflega til frambúðar?

Samkeppnin er góð fyrir neytandann en það er öllum ljóst að „æði“ líkt og það sem greip um sig í verslunum er ekki til þess fallið að verða langvarandi og alls óvíst hvort það gagnast í raun neytandanum á endanum. Það er viðvarandi lágt vöruverð sem er besta kjarabótin fyrir heimilin og því vonandi að verðstríðið sem nú virðist vera í rénum hafi ekki einungis verið skammvinn orrusta sem neytendur munu greiða fyrir þegar yfir lýkur heldur skili sér raunverulega í lægri matarreikningi heimilanna til frambúðar.

Jöfnun tækifæra

Að undanfögnu hafa komið fram vísbendingar um vaxandi ójöfnuð hér á landi. Í janúar sl. gerði fjármálaráðherra t.d. grein fyrir því í svari við fyrirspurn á Alþingi að hinn svokallaði Gini-stuðull, sem gjarnan er notaður til að meta jöfnuð í samfélaginu, hafi hækkað verulega á Íslandi á tímabilinu 1995-2003, þ.e. ójöfnuður aukist. Nokkrum dögum síðar gerði félagsmálaráðherra grein fyrir því, einnig í svari við fyrirspurn á Alþingi, að útlit væri fyrir að fjárhagsaðstoð í sex fjölmennustu sveitarfélögum landsins hafi hækkað um næstum helming á tímabilinu 2000-2004. Nánari greining á fjárhagsaðstoð í höfuðborginni gefur til kynna að grunnaðstoð, þ.e. aðstoð til brýnustu nauðsynja, hafi líklega hækkað um 18,5% milli ára 2003 og 2004.

Í ljósi þeirra upplýsinga sem fjármálaráðherra og félagsmálaráðherra hafa gert grein fyrir, svo og annarra eldri upplýsinga, hafa ýmsir aðilar varað við auknum ójöfnuði hér á landi (sjá m.a. umfjöllun í síðasta tbl. Vinnunnar.is). Í Fréttablaðinu hinn 4. mars sl. birtist hins vegar grein eftir aðstoðarframkvæmdastjóra Samtaka atvinnulífsins þar sem kynnt eru gögn sem eiga að sýna að „engin innistæða er fyrir fullyrðingum um vaxandi ójöfnuð á Íslandi“. Staðreyndin er sú að það er ekki einfalt að mæla ójöfnuð. Það er því ekki nema sjálfsagt að fara varlega í að fullyrða að ójöfnuður sé að aukast. Hins vegar verður að líta svo á að þegar margar athuganir benda til sömu niðurstöðu séu komnar fram sterkar vísbendingar um ákveðna þróun.



Hverjar eru skýringarnar?

Ef reyndin er sú að ójöfnuður og jafnvel fátækt séu að aukast á Íslandi, í hverju gætu þá skýringarnar legið? Skortur á atvinnutækifærum kann að vera stór áhættuþáttur. Á landsbyggðinni getur t.d. verið erfitt fyrir bæði hjón að finna atvinnu við hæfi. Þá kann að vera að harðnandi samkeppni á vinnumarkaði geri öryrkjum erfiðara en áður að finna vinnu við sitt hæfi. Lítil menntun er einnig áhættuþáttur varðandi fátækt. Mikið brottfall er úr framhaldsskólum og einsýnt er að stór hópur nemenda finnur ekki nám við hæfi. Íslenska skólakerfið virðist þannig ekki þjóna stórum hópi íslenskra ungmenna. Aukinn skólakostnaður veldur því að erfitt er fyrir námsmenn úr efnaminni fjölskyldum að stunda nám í framhaldsskólum.

Alpýðusambandið hefur frá stofnun árið 1916 verið þessar skoðunar að saman eigi að fara uppbygging í efnahags- og atvinnulífi og öruggt og tryggt velferðarkerfi. Við þurfum ekki að fara lengra en til hinna Norðurlandanna til að sjá yfirburði slíks þjóðfélagslíkans. Með því að flétta inn í efnahags- og atvinnustefnu okkar áherslu á jöfnun tækifæra, stuðlum við að eðlilegri sátt í þjóðfélaginu og sporum gegn félagslegri einangrun einstaklinga, minnihlutahópa og byggðarlaga sem erfitt eiga með að laga sig að nýjungum.

Fjárhagsaðstoð sex fjölmennustu sveitarfélaganna 2000-2004

	2000		2001		2002		2003		2004*		2000-2004
			Upphæð	Breyting	Upphæð	Breyting	Upphæð	Breyting	Upphæð	Breyting	Breyting
Reykjavík	610.910	680.583		11,4%	965.824	41,9%	1.085.421	12,4%	1.201.981	10,7%	96,8%
Grunnaðstoð	442.747	470.678		6,3%	630.297	33,9%	699.058	10,9%	828.250	18,5%	87,1%
Önnur fjárhaðst.	150.838	198.536		31,6%	323.800	63,1%	372.560	15,1%	363.731	-2,4%	141,1%
Kópavogur	37.750	34.875		-7,6%	68.996	97,8%	70.249	1,8%	68.000	-3,2%	80,1%
Hafnarfjörður	45.300	38.500		-15,0%	50.300	30,6%	73.000	45,1%	70.600	-3,3%	55,8%
Akureyri	26.252	37.384		42,4%	44.621	19,4%	47.114	5,6%	47.000	-0,2%	79,0%
Reykjanesbær	16.812	24.130		43,5%	29.285	21,4%	35.862	22,5%	27.000	-24,7%	60,6%
Garðabær	2.300	4.816		109,4%	10.500	118,0%	11.630	10,8%	10.300	-11,4%	347,8%
Samtals	739.324	820.288		11,0%	1.169.526	42,6%	1.323.276	13,1%	1.424.881	7,7%	92,7%

*Áætlun

Heimild: Svar félagsmálaráðherra við fyrirspurn á Alþingi 31. janúar 2005