



vinnan.is

VEFRIT ALPÝÐUSAMBANDS ÍSLANDS

4. tbl. 25. sept. 2003



Atvinna fyrir alla, góð störf – betri lífskjör

Atvinna fyrir alla er yfirskrift opinna ráðstefnu sem Alpýðusamband Íslands gengst fyrir um atvinnu- og byggðamál, næstkomandi þriðjudag á Grand Hótel. Undirtitill ráðstefnunnar er góð störf – betri lífskjör. Ráðstefnan er í senn undirbúningur fyrir ársfund Alpýðusambandsins og upphafið að viðtækri stefnu- mótunarvinnu ASÍ í atvinnu- og byggðamálum.

Fjölbreyttir fyrirlestrar
Frummælendur á ráðstefnunni koma úr ýmsum áttum og koma til með að nálgast viðfangsefnið frá ýmsum hliðum. Þeir eru, Stefaan Hermans, frá Atvinnu- og félagsmálaskrifstofu Framkvæmdastjórnar Evrópusambandsins (sjá nánar á bls. 3), Björn Rúnar Guðmundsson hjá Greiningardeild Landsbanka Íslands, Ásgeir Jónsson hjá Hagfræðistofnun Háskóla Íslands, Einar Mäntylä hjá ORF Líftækni hf, og Lilja Mósésdóttir frá Viðskiptaháskólanum á Bifröst. Ráðstefnan, sem haldin verður á Grand Hótel þriðjudaginn 30. september, hefst klukkan 13:00 og ráðgert er að henni ljúki um 16:30. Sjá nánar dagskrá á baksíðu og á [vef ASÍ](#). Ráðstefnan er öllum opin.

Ritstjóri:
Guðmundur Rúnar Árnason

Ábyrgðarmaður:
Grétar Þorsteinsson



Atvinna fyrir alla

Alpýðusamband Íslands stendur fyrir ráðstefnu um atvinnu- og byggðamál þriðjudaginn 30. september (Sjá dagskrá á baksíðu).

Ráðstefnan er liður í vinnu ASÍ að mótun heildstæðrar stefnu í efnahags-, atvinnu-, byggða- og félagsmálum. Markmiðið er að íslenskt efnahagslíf verði framsækið og samkeppnishæft, tryggji hagvöxt sem byggir á sjálfbærri nýtingu auðlinda, fulla atvinnu, góð störf og félagslegan jöfnuð. Til að ná framangreindum markmiðum er nauðsynlegt að beitt verði efnahagsstjórn sem stuðlar að stöðugleika í efnahagslífinu og tryggir þannig samkeppnishæfni og vaxtarmöguleika íslenskra fyrirtækja; að skilgreind verði markviss atvinnustefna sem miði að því að skapa fleiri og betri störf með því að innleiða nýja tækni og efla menntun, frumkvæði, aðlögunarhæfni og jafnrétti kynjanna; og að skilgreind verði félagsleg markmið um vinnumarkað sem byggir á öryggi, en jafnframt sveigjanleika sem gagnist bæði launafólki og fyrirtækjum.

Einhverjum kann að virðast það ein- kennilegt að blása til sóknar í atvinnumálum

einmitt nú þegar atvinnuhorfur virðast harla góðar. Þegar ASÍ efndi til átaks í atvinnu- málum árið 1994 voru uppi allt aðrar aðstæður í þjóðfélaginu en nú: Kaupmáttur launa hafði haldist nánast óbreyttur frá því árið 1990. Á bilinu 7-8 þúsund manns voru skráð atvinnulaus og þjóðhagsspár gerðu ráð fyrir svipuðu ástandi allt fram að aldamótum. Nú eru hins vegar framundan stóriðjuframkvæmdir sem munu setja sterkan svip á íslenskt atvinnulíf, a.m.k. fram til ársins 2007. Gera má ráð fyrir að þjóðarkakan muni stækka á næstu árum.

Þegar betur er að gáð eru ástand og horfur í atvinnumálum í dag e.t.v. ekki alveg eins trygg og ætla má við fyrstu sýn (sjá umfjöllun á bls. 2). Vel á fimmta þúsund manns eru skráð atvinnulaus. Þrátt fyrir að skráð atvinnuleysi hafi minnkað nokkuð á síðustu mánuðum þá er árstíðaleiðrétt atvinnuleysi enn að hækka. Langtímaatvinnuleysi er líka

mjög hátt um þessar mundir. Þeir sem höfðu verið án vinnu í 6 mánuði eða lengur voru u.þ.b. 32% allra atvinnulausra í ágúst en voru 24% í ágúst í fyrra.

Sterkar vísbendingar eru líka um að nokkrir hópar hafi orðið útundan í kaupmáttaraukningu síðustu ára (Sjá umfjöllun annars staðar á þessari síðu). Um það bil 10% ASÍ fólks er með kr. 100.000, - á mánuði eða minna fyrir fulla vinnu; u.þ.b. helmingur þess er með kr. 150.000, - á mánuði eða minna. Hámarks atvinnuleysisbætur fyrir einstakling eru u.þ.b. kr. 78.000, - á mánuði. Lágmarkslaun hafa hækkað talsvert á síðustu árum, en atvinnuleysisbætur mun minna.

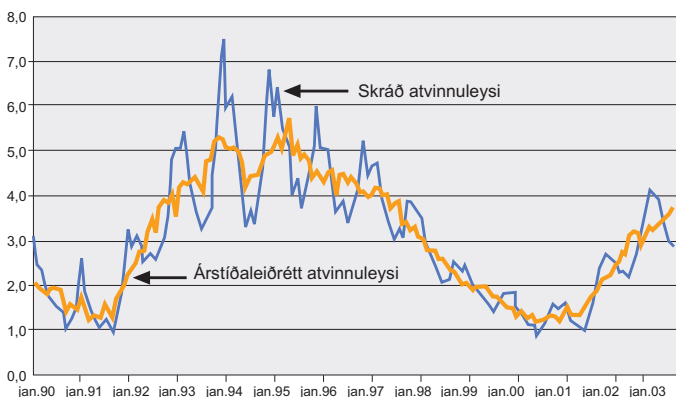
Loks verður að hafa í huga að enn er margt óljóst um áhrif stóriðjuframkvæmdanna. Ákveðin hætta er á að framkvæmdirnar leiði til þenslu og að hagvöxturinn sem þeim fylgir gangi að einhverju leyti til baka þegar hagkerfið aðlagst eðlilegri afkastagetu sinni. Þá er hugsanlegt að hækkan raungengis og vaxtahækkunar Seðlabankans geti komið harkalega við útflutningsatvinnugreinar, t.d. sjávarútveg sem nú þegar stendur frammi fyrir ógnunum eins og samkeppni við fiskvinnslu í Kína.

Það er því ljóst að þrátt fyrir að horfur í atvinnumálum þjóðarinnar virðast harla góðar um þessar mundir er full ástæða til að nýta tímann vel fram að lokum stóriðjuframkvæmda – meðal annars til þess að móta heildstæða stefnu í efnahags-, atvinnu-, byggða- og félagsmálum, undir kjörorðinu "Atvinna fyrir alla, góð störf – betri lífskjör".

Atvinnuástand

Vel á fimmta þúsund manns eru skráð atvinnulaus um þessar mundir. Þrátt fyrir að skráð atvinnuleysi hafi minnkað nokkuð á síðustu mánuðum þá er árstíðaleiðrétt atvinnuleysi enn að hækka. Langtímaatvinnuleysi er líka mjög hátt. Þeir sem höfðu verið án vinnu í 6 mánuði eða lengur voru u.þ.b. 32% allra atvinnulausra í ágúst en voru 24% í ágúst í fyrra.

Skráð og árstíðaleiðrétt atvinnuleysi (%) (mánaðarlegar tölur janúar 1990 - ágúst 2003)



Heimild: Unnið upp úr gögnum frá Vinnumálastofnun

Atvinnuleysi í ágúst 2000-2003

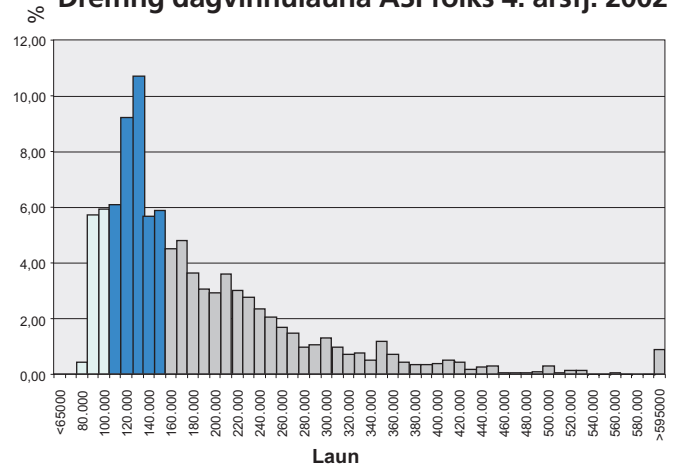
	Ágúst 2000	Ágúst 2001	Ágúst 2002	Ágúst 2003
Hlutfallslegt atvinnuleysi:				
Landið allt	1,1	1,1	2,2	2,9
Höfuðborgarsvæðið	1,3	1,3	2,7	3,5
Landsbyggðin	0,8	0,8	1,5	1,9
Karlar	0,6	0,7	1,8	2,3
Konur	1,8	1,6	2,9	3,8
Langtímaatvinnuleysi:				
Fjöldi atvinnulausra	1.735	1.747	3.566	4.527
Fjöldi langtímaatvinnulausra (≥ 6 mánuðir)	587	419	864	1.474
Hlutfall langtímaatvinnulausra af atvinnulausum	33,8%	24,0%	24,2%	32,6%

Heimild: Vinnumálastofnun

Próun launa

Um það bil 10% ASÍ fólks er með kr. 100.000, - á mánuði eða minna fyrir fulla dagvinnu; u.þ.b. helmingur þess er með kr. 150.000, - á mánuði eða minna. Hámarks atvinnuleysisbætur fyrir einstakling eru u.þ.b. kr. 78.000, - á mánuði. Lágmarkslaun hafa hækkað talsvert á síðustu árum, en atvinnuleysisbætur mun minna.

Dreifing dagvinnulauna ASÍ fólks 4. ársfj. 2002



Heimild: Kjararannsóknarnefnd

Dagvinnulaun ASÍ fólks: 1. ársfj. 2000 til 2. ársfj. 2003

	2000-1	2000-2	2001-2	2002-2	2003-2	samnings-tíma
Allir	149.900	156.600	174.700	183.900	192.900	28,7%
Iðnaðarmenn	171.300	177.200	203.000	208.200	219.500	28,1%
Sérfræðingar	301.100	309.100	322.100	325.000	350.800	16,5%
Skrifstofufólk	139.900	143.700	159.200	173.600	183.700	31,3%
Stjórnendur	304.500	315.900	342.000	375.000	390.900	28,4%
Tæknar	225.700	242.500	266.100	283.000	296.200	31,2%
Verkaforlk	111.900	114.800	128.400	135.900	142.500	27,3%
Þjónustufólk	121.100	129.700	147.500	152.900	159.200	31,5%
Höfuðborgarsv.	158.000	165.200	185.400	193.800	202.900	28,4%
Landsbyggð	136.500	141.400	155.100	166.000	175.700	28,7%
Lægstu taxtar	70.000	77.000	85.000	90.000	93.000	32,9%
Atvinnulb.	64.000	64.000	68.000	74.000	78.000	21,9%

Tæknar: Tæknar og sérmenntað starfsfólk

Þjónustufólk: Þjónustu-, sölu- og afgreiðslufólk

Atvinnulb.: Fullar atvinnuleysisbætur fyrir 21,7 daga

Heimildir: Kjararannsóknarnefnd, Starfsgreinasamband Íslands og Atvinnuleysisstryggingasjóður

Samkomulag um fyrirkomulag lyfjaverðskannana

Nýlega var undirritað samkomulag milli Alpýðusambands Íslands, Samtaka verslunar og þjónustu og Landlæknisembættisins um fyrirkomulag lyfjaverðskannana. Verð á lyfjum hefur oft og iðulega verið til umfjöllunar á undanförunum árum. Lyfjaverð hefur verið kannað reglulega og borið saman. Kannanirnar hafa vafalítið haft áhrif á lyfjaverð og veitt aðhald í þeim efnum. Af og til hafa þó risið deilur um aðferðir og framkvæmd. Slíkt dregur jafnan athyglina að einhverju leyti frá því sem skiptir máli, þ.e. upplýsingum um lyfjaverð.

Samningurinn er afar mikilvægur, því hann ætti að tryggja að ekki komi upp deilur um aðferð og framkvæmd þessara kannana, þar sem hann kveður mjög skýrt á um með hvaða hætti þessar kannanir eru gerðar. Undanfarið hafa ASÍ og SVP haft með sér samstarf um gerð verklagsreglna vegna kannana í



Á myndinni, sem tekin var við undirritun samningsins eru Sigurður Víðisson, verkefnisstjóri verðlagseftirlitsins hjá ASÍ, Matthías Halldórsson, aðstoðarlandlæknir og Sigurður Jónsson, framkvæmdastjóri SVP.

matvöruverslunum. Samkomulagið núna er í raun frekari þróun á þessari samvinnu. Aðild Landlæknisembættisins að samkomulaginu og það hlutverk sem embættið hefur tekið að sér við framkvæmdina skiptir mjög miklu máli og ætti að tryggja góða sátt um aðferð og framkvæmd þessara kannana í framtíðinni.

Sambætting efnahags- atvinnu- og félagsmála – Verkfærakista Evrópusambandsins

Einn frummælendanna á ráðstefnunni um atvinnumál, Stefaan Hermans, kæmur til með að fjalla um þá vinnu sem nú fer fram á vegum Evrópusambandsins og miðar að því að sambætta efnahagsmál, atvinnumál og félagsmál, vinna sem hefur gengið undir nafninu Lissabonferlið.

Hermans starfar á Atvinnu- og félagsmálaskrifstofu ESB og hefur undanfarin ár unnið margvíslega greiningar- og þróunarvinnu í sambandi við hið svokallaða Lissabonferli og hafði umsjón með því að skilgreina verkefni og aðgerðir á grundvelli þess, að því er varðar atvinnu- og félagsmál. Meðal viðfangsefna hans hefur verið að skilgreina með hvaða hætti nýta mætti félagsmálafestefnu til að auka og bæta framleiðni, auk þess að vinna með hugtakið „góð störf“. Hermans hefur enn fremur fjallað um hvað það kostar samfélag að hafa ekki öflugra stefnu í félags- og velferðarmálum. Hann hefur því fjallað um viðfangsefni sem snerta þá stefnumótunarvinnu sem Alpýðusambandið er nú að hrinda af stað, en ekki síður samband slíkrar stefnu við þau viðfangsefni sem hafa verið efst á baugi í vinnu Alpýðusambandsins á undanförunum misserum undir yfirskriftinni „Velferð fyrir alla.“

Hermans er nú ritari sérfræðingahóps sem fjallar um atvinnumál og félagsmál og framtíð þeirra mála í ljósi stækkunar Evrópusambandsins.

Ráðstefna ASÍ um atvinnu- og byggðamál

Atvinna fyrir alla

Góð störf – betri lífskjör

Alpýðusamband Íslands boðar til ráðstefnu um atvinnu- og byggðamál sem haldin verður á Grand Hótel þriðjudaginn 30. september nk. kl. 13.00-16.30.

Setning

Grétar Þorsteinsson, forseti ASÍ

Kíkt í verkfærakistu ESB – sambætt atvinnustefna

Stefaan Hermans, Atvinnu- og félagsmálaskrifstofu Framkvæmdastjórnar ESB

Áhrif stóriðjuframkvæmda

– hvað gerist að þeim loknum?

Björn Rúnar Guðmundsson, Greiningardeild Landsbanka Íslands

Byggðamál: Almennur vandi – sértækar lausnir

Ásgeir Jónsson, Hagfræðistofnun Háskóla Íslands

Kaffihlé

Nýsköpun á Íslandi - sókn er eina vörn!

Einar Mäntylä, ORF Liftækni hf.

Er þekking uppspretta nýrra starfa?

Lilja Mósesdóttir, Viðskiptaháskólanum á Bifröst

Samantekt

Gylfi Arnbjörnsson, framkvæmdastjóri ASÍ

Fundarslit

Ráðstefnustjóri: Elín Hirst

Ráðstefnan er öllum opin