



**LÖG**  
**ALPÝÐUSAMBANDS ÍSLANDS**  
**OG REGLUGERÐIR**

**Samþykkt á 39. þingi ASÍ árið 2000  
með síðari breytingum, síðast á ársfundi 2005**

**Fyrsta útgáfa**



## Efnisyfirlit

<b>Lög Alþýðusambands Íslands</b> .....	<b>4</b>
I. kafli Nafn og markmið.....	4
II. kafli Aðild.....	4
III. kafli Aðalstöðvar og dagleg stjórn.....	7
IV. kafli Ársfundur.....	7
V. kafli Fulltrúakjör og atkvæðavægi.....	8
VI. kafli Miðstjórn.....	8
VII. kafli Fjármál.....	9
Bráðabirgðaákvæði.....	10
VIII. kafli Skýrslur og reikningar aðildarféлага.....	12
IX. kafli Stofnanir ASÍ.....	12
X. kafli Um sjúkrasjóði.....	13
XI. kafli Lagabreytingar.....	14
<b>Reglugerð fyrir starfsemi skrifstofu ASÍ</b> .....	<b>15</b>
<b>Reglugerð um greiðslu ferðakostnaðar ársfundarfulltrúa</b> .....	<b>16</b>
<b>Reglugerð um leynilega allsherjaratkvæðagreiðslu svo sem við kosningu stjórnar, trúnaðarmannaráðs, fulltrúa á ársfund Alþýðusambands Íslands og aðildarsamtaka þess o.fl.</b> .....	<b>17</b>
<b>Kosningar á félagsfundum</b> .....	<b>20</b>
<b>Reglugerð fyrir Listasafn Alþýðusambands Íslands</b> .....	<b>21</b>
<b>Skipulagsskrá fyrir minningarsjóð Eðvarðs Sigurðssonar</b> .....	<b>22</b>
<b>Viðmiðunarreglur um bókhald og ársreikninga stéttarféлага og landssambanda samkvæmt 41. grein laga ASÍ</b> .....	<b>23</b>
I. Kafli Bókhald og áætlanagerð.....	23
II. Kafli Ársreikningur, endurskoðun og aðrar fjárhagslegar upplýsingar.....	25
Greinargerð og skýringar.....	28

# LÖG ALÞÝÐUSAMBANDS ÍSLANDS

## I. kafli Nafn og markmið

### 1. grein

Sambandið heitir Alþýðusamband Íslands, skammstafað ASÍ.

### 2. grein

Sambandið er heildarsamtök og samráðsvettvangur stéttarfélaganna á Íslandi.

### 3. grein

Hlutverk sambandsins er:

Að hafa forystu í stéttarbaráttu og félagsstarfsemi launafólks með því m.a. að móta og samræma heildarstefnu samtakanna í atvinnu-, mennta-, umhverfis- og kjaramálum. Að samræma og tryggja framkvæmd þjónustu aðildarfélaganna við félagsmenn þeirra. Að standa að gerð kjarasamninga um sameiginleg mál sem aðildarfélög og samtök fela sambandinu skv. 9. gr.

Framkvæmdir í þessu skyni annast stéttarfélögin sjálf, eða sambönd þeirra í umboði félaganna ásamt ársfundi og miðstjórn Alþýðusambandsins

### 4. grein

Markmið Alþýðusambandsins er:

- Að allt launafólk sé skipulagt í virk stéttarfélög sem eru aðilar að heildarsamtökum launafólks.
- Að stuðla að lýðræðislegu starfi allra aðildarsamtaka ASÍ í þágu hagsmuna félagsmanna og verkalýðshreyfingarinnar í heild.
- Að vera vettvangur sameiginlegrar stefnumótunar og samræmingar á starfi aðildarsamtakanna.
- Að framfylgja sameiginlegri stefnu og hagsmunamálum aðildarsamtakanna í þágu alls launafólks, bæði innanlands og í starfi hinnar alþjóðlegu verkalýðshreyfingar.
- Að vera málsvari launafólks í sameiginlegum hagsmunamálum, gagnvart stjórnvöldum, öðrum samtökum og fjölþjóðastofnunum.
- Að efla starf aðildarsamtaka ASÍ eftir mætti og vinna að gagnkvæmum stuðningi aðildarsamtakanna hverju við annað í starfi þeirra og kjarabaráttu.
- Að halda á lofti grundvallarhugsjónum verkalýðshreyfingarinnar, mannréttindabaráttu og mikilvægi samtakamáttarins, í opinberri umræðu og í mennta- og fræðslustarfi.

## II. kafli Aðild

### 5. grein

Aðild að Alþýðusambandi Íslands geta átt landssambönd stéttarfélaganna og landsfélög, sem skipulögð eru í samræmi við samþykktir ársfunda og uppfylla þau skilyrði, sem sett eru í lögum þessum.

Aðildarumsókn sendist miðstjórn Alþýðusambands Íslands ásamt:

- a. Tveimur eintökum af lögum viðkomandi félags eða sambands.
- b. Upplýsingum um hvenær félagið eða sambandið var stofnað.
- c. Skrá yfir félagsmenn.
- d. Yfirlýsingu um að félagið eða sérhvert aðildarfélag sambandsins muni fylgja lögum Alþýðusambandsins.

Verði aðild aðildarsamtaka í ósamræmi við ákvæði 1. mgr. skal miðstjórn sambandsins hlutast til um að úr verði bætt og getur ef þörf krefur beitt í þessu skyni heimildum sínum skv. 11. gr.

Heimilt er stéttarfélögum og aðildarsamtökum sem aðild eiga að ASÍ að mynda með sér svæðasambönd eða verkefnabundin félög/samtök sem setja sér sjálf starfsreglur. Aðild að svæðasambandi eða verkefnabundnum félögum/samtökum hefur á engan hátt áhrif á skyldur þeirra eða réttindi gagnvart ASÍ.

## **6. grein**

Umsóknin skal til bráðabirgða afgreidd af miðstjórn ASÍ. Afgreiðsla miðstjórnar verður síðan að hljóta staðfestingu ársfundar.

## **7. grein**

Eigi má neitt félag innan sambandsins taka inn félaga, sem er skuldugur eða stendur á annan hátt í óbættum sökum við annað félag í ASÍ, eða hefur verið vikið úr sambandsfélagi, nema til komi leyfi stjórnar þess félags er hann var áður í.

## **8. grein**

Félögin og landssamböndin sem í Alþýðusambandinu eru svo og samtök þeirra, hafa fullt frelsi um sín innri mál, þó þannig að ekki brjóti í bága við lög ASÍ eða samþykktir ársfunda.

## **9. grein**

ASÍ fer með samningsrétt um þau sameiginlegu mál sem kveðið er á um hverju sinni í samstarfssamningi aðildarfélaga ASÍ skv. 14. gr. og varða:

- a. Gildistöku reglna sem ætlað er að hafa almenn réttaráhrif og gildisteknar eru með kjarasamningi samkvæmt því sem kveðið er á um hverju sinni í samstarfssamningi aðildarfélaga ASÍ.
- b. Þau mál önnur sem samkomulag tekst um að fela samninganefndinni umboð til að annast hverju sinni samkvæmt samstarfssamningi aðildarfélaga ASÍ.

Samningsréttur um sameiginleg mál er í höndum samninganefndar sem kjörin er af miðstjórn.

## **10. grein**

Aðildarsamtökin hafa rétt til að skjóta öllum ágreiningsmálum, sem upp kunna að rísa innan eða milli þeirra til miðstjórnar ASÍ.

Um ágreining milli aðildarsamtaka sem ekki leysist á grundvelli samstarfssamnings eða á annan hátt ber miðstjórn að leita sátta með deiluaðilum. Náist ekki sátt í slíkri deilu getur miðstjórn að fengnu samþykki deiluaðila vísað málinu til sérstaks gerðardóms sem skipaður skal einum aðila sem miðstjórn skipar í hverju máli, en deiluaðilar skipa síðan hvor sinn aðila. Gerðardómurinn starfi samkvæmt lögum um samningsbundna gerðardóma eins og þau eru á hverjum tíma og eru niðurstöður hans bindandi.

Miðstjórn getur ákveðið að ágreiningsmál innan aðildarfélags (sambands) sem til hennar hefur verið vísað skuli ganga til úrskurðarnefndar, sem skipuð skal fimm mönnum, þar af þremur sem miðstjórn skipar í hverju máli, en deiluaðilar skipa síðan hvor sinn aðila.

Niðurstaða úrskurðarnefndar er bindandi og verður einungis breytt af ársfundi sambandsins.

## **11. grein**

Stéttarfélag sem aðild á að ASÍ verður að standa fyrir allri þeirri starfsemi sem ákveðið er í þessum lögum og er skyldugt til að standa sambandinu skil á að starfseminni sé haldið uppi. Ef miðstjórn telur að aðildarfélag uppfylli ekki skyldur sínar skv. lögum þessum eða skv. lögum sínum að einhverju leyti, er miðstjórn rétt og skylt að grípa til aðgerða til að koma stafsemi félags í lögmætt horf. Sama gildir gagnvart landssambandi sem aðild á að ASÍ.

Í slíkum aðgerðum getur falist:

- a. Að boða til aðalfundar í félagi/landssambandi. Fram til þess tíma sem aðalfundur er haldinn er miðstjórn heimilt að skipa félagi/landssambandi tilsjónarmann en aðalfundur skal við þessar aðstæður halda í síðasta lagi innan þriggja mánaða. Miðstjórn setur starfsreglur fyrir tilsjónarmann í hverju tilviki.
- b. Að efna til allsherjaratkvæðagreiðslu um tillögu um að félagið/einstakir sjóðir þess/landssambandið verði sameinað öðru félagi/sjóði/landssambandi.
- c. Að efna til allsherjaratkvæðagreiðslu um tillögu um hvað annað sem miðstjórn telur nauðsynlegt að verði borið upp í félaginu/landssambandinu.

## **12. grein**

Aðildarfélögum og samböndum ASÍ er óheimilt að láta breytingar á lögum sínum koma til framkvæmda, fyrr en miðstjórn Alþýðusambandsins hefur staðfest þær. Í

samþykktum félaga innan aðildarsamtaka ASÍ mega ekki vera ákvæði um félagsskyldu né ákvæði sem takmarka aðild að félögum með tilliti til búsetu og lögheimilisfesti. Á sama hátt mega ákvæði ekki hamla því að félagsmenn geti sagt sig úr félögum með skriflegri tilkynningu, með þeirri undantekningu einni að um tímabundnar hömlur sé að ræða, t.d. vegna yfirstandandi kjaradeilu og verkfallsaðgerða henni tengdri. Félag sem greitt er til beint frá atvinnurekanda á grundvelli ákvæða kjarasamnings skal innan sex mánaða frá því að fyrsta greiðsla barst óska staðfestingar starfsmanns á inngöngu í félagið.

### **13. grein**

Með aðild sinni að ASÍ gangast aðildarfélög og sambönd undir þann skilning að lög ASÍ séu æðri lögum einstakra aðildarfélaga eða sambanda.

Með aðild sinni að ASÍ skuldbinda aðildarfélög og sambönd sig til að hlíta ákvæðum laga þessara svo og ákvörðunum og samþykktum sem á þeim byggjast.

### **14. grein**

Aðildarfélög ASÍ gera með sér samstarfssamning. Í samningnum er ákveðið á hvern hátt aðildarfélögin vinni saman að og samræmi aðgerðir sínar og aðkomu að kjarasamningum við atvinnurekendur og stjórnvöld, hvernig sameiginleg samninganefnd skal skipuð sé samningsumboð ekki fært í hendur miðstjórnar sbr. 9. gr., hvernig félögin skipta með sér ábyrgð eftir samningssviðum og önnur þau atriði sem aðildarfélög telja nauðsynlegt að semja um sín á milli.

### **15. grein**

Þar sem samningssvið tveggja eða fleiri aðilarfélaga skarast, er þeim skylt að gera með sér samkomulag um samningssviðið. Náist ekki samkomulag er aðildarfélagi heimilt að leggja ágreininginn fyrir miðstjórn, sbr. 10. gr.

### **16. grein**

Heimilt skal verkalýðsfélagi að ákveða kjörtímabil stjórnar sinnar og trúnaðarmannaráðs tvö ár, en aðalfund skal halda árlega og þar flutt skýrsla stjórnar og lagðir fram og afgreiddir reikningar félagsins áritaðir af löggiltum endurskoðanda.

Aðalfundur skal haldinn innan 5 mánaða frá því að reikningsári lýkur. Hann skal boðaður með a.m.k. sjö sólarhringa fyrirvara.

### **17. grein**

Úrsögn úr Alþýðusambandinu er því aðeins gild, að hún hafi verið samþykkt með 2/3 atkvæða að viðhafðri allsherjaratkvæðagreiðslu í félaginu. Þetta gildir hvort sem aðild félags er bein eða það á einnig aðild að samtökum stéttarfélaga sem aðild eiga að ASÍ.

Um úrsögn verkalýðsfélags úr samtökum sem aðild eiga að ASÍ fer eftir ákvæðum í lögum viðkomandi samtaka, enda hafi lögin slík ákvæði, ella samkvæmt þessum lögum. Til þess að úrsögn sé gild, skal hún hafa verið samþykkt með 2/3 atkvæða, að viðhafðri allsherjaratkvæðagreiðslu.

Atkvæðagreiðslan skal fara fram, ef tillaga þar um hefur verið samþykkt á lögmatum félagsfundi, enda hafi þess verið getið í fundarboði að slík tillaga liggi fyrir.

Atkvæðagreiðslunni skal hagað eftir reglugerð ASÍ um allsherjaratkvæðagreiðslur.

Slík atkvæðagreiðsla er því aðeins bindandi um úrsögn úr ASÍ að sérstaklega hafi verið greidd atkvæði um sjálfstæða tillögu um úrsögn úr sambandinu sem er óháð úrsögn úr viðkomandi samtökum innan ASÍ.

### **18. grein**

Miðstjórn hefur rétt til að víkja aðildarsamtökum úr Alþýðusambandinu, ef hún lítur svo á, að þau hafi gert sig sek í atferli, sem er sambandinu til tjóns eða vanvirðu eða brjóti í bága við lög ASÍ eða samþykktir ársfundar. Leggja skal það mál fyrir næsta ársfund, er leggur fullnaðarúrskurð á það.

Hver sá aðili, sem vikið hefur verið úr Alþýðusambandinu, missir þegar í stað öll réttindi sín í sambandinu og fulltrúar hans missa þar með umboð til trúnaðarstarfa innan ASÍ.

Úrsögn eða brottvikning aðildarfélags eða samtaka leysir viðkomandi ekki frá greiðslu áfallinna skatta eða annarra skulda eða ábyrgða, er hann stendur fyrir gagnvart sambandinu.

#### **19. grein**

Aðildarsamtökum ASÍ ber skylda til að tilkynna miðstjórn skriflega eða með símskeyti, um vinnustöðvanir, um leið og þær eru boðaðar atvinnurekendum. Sama gildir um uppsögn kjarasamninga.

Þá ber aðildarsamtökum og að senda afrit af samningum þeim, sem gerðir eru við atvinnurekendur, ekki síðar en tveim vikum eftir að þeir eru undirritaðir.

### **III. kafli** **Aðalstöðvar og dagleg stjórn**

#### **20. grein**

Alþýðusambandið hefur aðsetur og skrifstofu sína í Reykjavík og er stjórnað af miðstjórn sem kosin er á þann hátt sem lýst er í 33. grein.

Um starfsemi skrifstofunnar gildir reglugerð sem samþykkt er af ársfundi. Miðstjórn ræður starfsmenn sambandsins og ákveður laun þeirra og starfskjör eftir þeim reglum sem hún setur hverju sinni.

### **IV. kafli** **Ársfundur**

#### **21. grein**

Ársfundur skal halda ár hvert, fyrir lok októbermánaðar og ákveður miðstjórn fundarstað og fundartíma.

#### **22. grein**

Ársfundur hefur æðsta vald í öllum málum Alþýðusambands Íslands. Hann er lögmætur, ef löglega er til hans boðað.

#### **23. grein**

Boða skal ársfundur bréflaga með að minnsta tveggja mánaða fyrirvara.

#### **24. grein**

Ársfundur samþykkir fundarsköp og skal fundinum stjórnað samkvæmt þeim.

#### **25. grein**

Álit og ályktanir í stórmálum er miðstjórn ætlar að leggja fyrir ársfund, skal senda aðildarsamtökum eigi síðar en 3 vikum fyrir fundinn, nema sérstakar ástæður hamli. Mál þau og tillögur sem einstaklingar, einstök félög eða landssambönd óska að tekin verði fyrir á fundinum, skal senda miðstjórn 1 viku fyrir ársfund. Skal miðstjórn leggja mál þau og tillögur fyrir fundinn, ásamt umsögn sinni.

#### **26. grein**

Í öllum málum ræður einfaldur meirihluti, ef ekki er öðruvísi ákveðið í lögum þessum. Miðstjórn, eða minnst 10 fulltrúar, geta krafist leynilegrar atkvæðagreiðslu um mál. Einnig skulu kosningar samkvæmt 33. grein fara fram að viðhafðri leynilegri atkvæðagreiðslu.

#### **27. grein**

Kjörgengir á ársfund og í aðrar trúnaðarstöður Alþýðusambands Íslands eru allir fullgildir félagsmenn í aðildarsamtökum ASÍ.

Hvert aðildarfélag ber sjálft allan kostnað af fulltrúum sínum á ársfundi, en sambandið skal þó standa straum af lágmarksendurgreiðslu vegna ferðakostnaðar sem einstök aðildarfélög verða fyrir, samkvæmt reglugerð sem sett er af ársfundi.

#### **28. grein**

Miðstjórn getur kvatt saman aukaársfund, þegar mjög mikilvæg og óvænt mál ber að höndum.

Miðstjórn er skylt að kalla saman aukaársfund, ef meirihluti stéttarfélaganna innan Alþýðusambandsins eða aðildarsamtök með a.m.k. 1/5 hluta af heildarfélagsmannatölu

ASÍ krefjast þess skriflega og greina það eða þau málefni er leggja á fyrir fundinn. Skal fundurinn kallaður saman með eins skömnum fyrirvara og aðstæður frekast leyfa.

### **29. grein**

Fulltrúar á aukaárfundi eru þeir sömu og kosnir voru til síðasta reglulegs ársfundar.

## **V. kafli**

### **Fulltrúakjör og atkvæðavægi**

#### **30. grein**

Aðildarfélögum landsambanda og landsfélögum innan ASÍ er skylt að láta fara fram kosningu fulltrúa á ársfund og varamenn þeirra úr hópi félaga sinna. Heimilt er landsamböndum að kjósa fulltrúa sína sameiginlega.

Seturétt á ársfundi eiga samtals 290 ársfundarfulltrúar sbr. þó 3.mgr. og skal þeim skipt milli landsambanda og landsfélaga í hlutfalli við fjölda félagsmanna þeirra skv. 5. mgr.

Landsamböndin skulu skipta ársfundarfulltrúum milli aðildarfélaga sinna eftir reglum sem þau sjálf ákveða, en leitast skal við að láta fulltrúafjölda endurspegla stærð og vægi aðildarfélaga og deilda. Komi sú staða upp að eitthvert félag fái engan ársfundarfulltrúa er miðstjórn ASÍ heimilt fjölga ársfundarfulltrúum og úthluta því félagi 1 fulltrúa með fullum réttindum á ársfundinum.

Aðildarfélög landsambanda og landsfélög hafa ekki rétt til að senda fulltrúa til ársfundar umfram það sem að framan greinir. Atkvæðisréttur fulltrúa sem ekki eru tilnefndir, eða mæta ekki til ársfundar, fellur niður.

Fulltrúafjöldi miðast við fjölda félagsmanna samkvæmt eftirfarandi reglu, auk félagsmanna sem njóta gjaldfrelsis samkvæmt lögum félagsins; Félagsmannafjöldi hvers landsambands eða landsfélags, í skilningi laga þessara, reiknast sem fjöldi reiknaðra ársverka félagsmanna eins og þau voru næstliðið ár. Með ársverkum er átt við þann reiknaða fjölda sem stendur á bak við innheimt iðgjöld til félaga og deilda innan landsambanda eða landsfélaga miðað við að um sé að ræða félagsmann í fullu starfi allt árið á samningssviði Alþýðusambands Íslands. Heildarfjöldi ársverka skal finna með því að deila meðalársiðgjaldi innan ASÍ í umreiknaðar iðgjaldtekjur skv. 1. mgr. 35. gr. Meðalársiðgjald telst vera 1% af meðalárstekjum innan ASÍ skv. upplýsingum Kjararannsóknarnefndar fyrir næstliðið ár.

#### **31. grein**

Félög, sem hafa ekki starfað á tímabilinu milli ársfunda, hafa ekki sent skýrslu skv. 2. mgr. 41. gr., reikninga skv. 3. mgr. 41. gr. eða hafa vanrækt skattgreiðslur skv. VII. kafla eiga ekki rétt á fulltrúum.

#### **32. grein**

Kjörbréf fulltrúa á ársfund skulu send skrifstofu ASÍ í síðasta lagi 14 dögum áður en ársfundur hefst og skal forseti þá skipa þriggja manna kjörbréfanefnd.

## **VI. kafli**

### **Miðstjórn**

#### **33. grein**

Miðstjórn stjórnar daglegri starfsemi Alþýðusambandsins í samræmi við lög þess og samþykktir ársfunda.

Miðstjórn ber ábyrgð á allri starfsemi Alþýðusambandsins og stofnana þess og fyrirtækja á vegum þeirra. Í þessu felst að miðstjórn getur gripið inn í slíka starfsemi þegar hún telur þörf á.

Miðstjórn er heimilt að fela vinnunefndum að fara með dagleg verkefni Alþýðusambandsins í tilteknum málum.

Miðstjórn skal kosin til tveggja ára í senn, þannig að á ársfundi annað hvert ár skal forseti kosinn sérstaklega og sex meðstjórnendur, en hitt árið skal varaforseti kosinn sérstaklega og sjö meðstjórnendur. Þessir mynda miðstjórn Alþýðusambands Íslands.

Auk þess skal kjósa ellefu varamenn. Sex það árið sem forseti er kjörinn og fimm það árið sem varaforseti er kjörinn.



Þrátt fyrir ákvæði 4. mgr. um tveggja ára kjörtímabil getur ársfundur ákveðið að láta fara fram kosningu um tiltekið miðstjórnarsæti þó að kjörtímabili þess sem í sætinu situr sé ekki lokið. Þetta á m.a. við ef miðstjórnarmaður fellur frá, forfallast, fer til starfa sem ósamrímaleg eru setu í miðstjórn eða er kjörinn forseti eða varaforseti sambandsins. Sá sem kosinn er til setu í miðstjórn samkvæmt þessu ákvæði skal aðeins kosinn til loka hins upphaflega kjörtímabils.

Við kjör miðstjórnar skal leitast við að kjósa fulltrúa ólíkra atvinnugreina og að hlutdeild karla og kvenna verði sem jöfnust. Enginn er löglega kosinn í miðstjórn, nema hann fái a.m.k. helming greiddra atkvæða.

Forfallist forseti eða varaforseti svo að þeir geti ekki gegnt störfum sínum, skal miðstjórn þegar koma saman til fundar og kjósa varaforseta úr hópi miðstjórnarmanna.

Miðstjórn hefur æðsta vald í öllum málefnum Alþýðusambandsins á milli ársfunda þess, og ber aðildarsamtökum ASÍ og hverjum þeim, sem trúnaðarstarfi gegnir fyrir sambandið, að hlýða fyrirmælum hennar og úrskurðum, en rétt hafa aðilar til að skjóta ágreiningsmálum sínum við miðstjórn til ársfundar, sem þá fellir fullnaðarúrskurð um þau.

Miðstjórn setur reglur um starfsemi einstakra deilda og stofnana, sem reknar eru á vegum heildarsamtakanna.

Miðstjórn setur með reglugerð fyrirmæli um undirbúning og framkvæmd allsherjaratkvæðagreiðslu. Skal reglugerðin vera þannig sniðin, að eftir henni megi fara við kjör fulltrúa á ársfund ASÍ, kjör fulltrúa á þing aðildarsamtaka og við stjórnar- og trúnaðarmannaráðskosningar í verkalýðsfélögum.

Reglugerðin skal gilda fyrir öll aðildarsamtök ASÍ og deildir þeirra.

#### **34. grein**

Miðstjórn heldur fundi, þegar forseti kallar hana saman, eða ef minnst 5 miðstjórnarmenn æskja þess.

Fundur miðstjórnar er lögmaður, þegar meirihluti miðstjórnarmanna er viðstaddur.

### **VII. kafli** **Fjármál**

#### **35. grein**

Landsambönd og landsfélög skv. 5. gr. greiða árlega skatt til ASÍ og stofnana þess. Hvert landsamband skal ákveða, með hvaða hætti það innheimtir skatta hjá félögum og deildum innan sinna vébanda.

Árlegur skattur reiknast sem 9,3% af samanlögðum iðgjaldatekjum félagssjóðs félaga og deilda innan hvers landsambands eða landsfélags vegna næstliðins almanaksárs. Fyrir álagningu skatta skal lækka iðgjaldatekjur sjómannafélaga og – deilda um 25%. Miða skal við umreiknaðar iðgjaldatekjur, þannig að þær jafngildi því að aðildarfélag einstakra landsambanda og landsfélög innheimti 1% iðgjöld af heildartekjum til félagssjóðs. Við skiptingu iðgjaldatekna milli einstakra deilda deildaskiptra stéttarféлага sem eiga aðild að fleiri en einu landsambandi skal stuðst við endurskoðaða sundurliðun þeirra í ársreikningi, liggi slík skipting fyrir, en ella skal skipta iðgjaldatekjum hlutfallslega milli deilda samkvæmt upplýsingum um fjölda gjaldskyldra einstaklinga.

Frá reiknuðum skatti skv. 1. mgr. skal draga frá sérstakan skattafrádrátt, sem skal vera kr. 5.000.000,- fyrir hvert landsamband. Sérstakur skattafrádráttur landsfélaga skal vera kr. 250.000,- fyrir hvert landsfélag með fleiri en 500 félagsmenn, kr. 500.000,- fyrir hvert landsfélag með fleiri en 500 og færri en 1.000 félagsmenn og kr. 750.000,- fyrir hvert landsfélag með fleiri en 1.000 félagsmenn. Með félagsmönnum er hér átt við reiknaðan fjölda félagsmanna skv. 5. mgr. 30. gr. Skulu þessar fjárhæðir breytast milli ára í samræmi við breytingar á reglulegum launum innan ASÍ samkvæmt upplýsingum Kjararannsóknarnefndar. Miða skal við breytingar milli 2. ársfjórðungs hvert ár, í fyrsta sinn miðað við breytingar frá 2. ársfjórðungi 2003.

Þrátt fyrir ákvæði 1. mgr. að teknu tilliti til 2. mgr. skal ekkert landsamband eða landsfélag greiða lægri skatt en sem nemur 6,5% af umreiknuðum iðgjaldatekjum eins og þær eru skilgreindar í 1. mgr.

Skrifstofa ASÍ leggur á og innheimtir skatta til ASÍ og stofnana þess hjá landsamböndum og félögum með beina aðild. Endanleg álagning fer fram á 4 ársfjórðungi hvers árs og skal hún kynnt með sérstökum álagningarseðli. Á álagningarseðli skal tilgreina endanlega álagningu skatta til ASÍ og stofnana þess, þær forsendur sem álagningin byggir á s.s. skattprósentu skv. 1. mgr., iðgjaldatekjur og umreiknaðar iðgjaldatekjur skv. 1. mgr., lágmarksskattprósentu skv. 3. mgr., upphæð skattafrádráttar og breytingu hans skv. 2. mgr. og greiðslustöðu. Endanlega álagðan skatt að teknu tilliti til innborgana skal greiða á gjalddaga síðasta ársfjórðungs.

Skrifstofa ASÍ skal fjalla um ábendingar og athugasemdir landsambanda, einstakra aðildarfélaganna þeirra og landsfélaganna vegna álagningarinnar og leiðrétt mistök eða villur sem kunna að hafa orðið. Rísi ágreiningur um hvort leiðrétt skuli eða telji einhver framanritaðra á sig hallað við álagninguna er heimilt er að skjóta þeim ágreiningi til miðstjórnar ASÍ sem að fengnum athugasemdum kæranda og skrifstofu ASÍ kveður upp úrskurð sinn svo fljótt sem verða má.

Við álagningu skatta vegna þeirra sem ekki hafa skilað inn ársreikningi skv. 3. mgr. 41 gr. fyrir næstliðið ár skal nota áætlun. Áætlunin skal byggð á upplýsingum um iðgjaldatekjur næsta árs á undan. Ofan á þessar iðgjaldatekjur skal bæta þeim breytingum sem orðið hafa á reglulegum launum félagsmanna innan ASÍ skv. upplýsingum Kjararannsóknarnefndar miðað við 2. ársfjórðung álagningarárs að viðbættu 10% álagi.

Sé ársreikningi skv. 3. mgr. 41. gr. skilað eftir að skattur hefur verið áætlaður á félagið skv. 6. mgr. en fyrir árslok álagningarárs, skal endurskoða áætlunina og leggja á skatta með venjulegum hætti. Eftir það telst sú álagning endanleg.

Skrifstofa ASÍ skal láta landsamböndunum í té leiðbeinandi upplýsingar um skattbyrði einstakra féлага og deilda skv. skattkerfi ASÍ og stofnana þess.

### Bráðabirgðaákvæði

#### Þrátt fyrir ákvæði 35. greinar laga ASÍ skal eftirfarandi tilhögun gilda til og með árinu 2008.

Þrátt fyrir ákvæði 1. mgr. 35. gr. um 9,3% almennt skatthlutfall, skulu eftirfarandi hlutföll gilda fyrir einsök landsambönd og félög með beina aðild til og með árinu 2008:

<i>Skattgreiðsluár</i>	2004	2005	2006	2007	2008
<i>Iðgjaldatekjuár</i>	2003	2004	2005	2006	2007
SGS	10,23%	9,96%	9,70%	9,43%	9,30%
LÍV	8,96%	9,02%	9,08%	9,13%	9,30%
Samiðn	7,44%	7,88%	8,33%	8,77%	9,30%
RSÍ	7,44%	7,88%	8,33%	8,77%	9,30%
SSÍ	7,44%	7,88%	8,33%	8,77%	9,30%
Matvís	7,44%	7,88%	8,33%	8,77%	9,30%
Bein aðild	7,44%	7,88%	8,33%	8,77%	9,30%

Þrátt fyrir ákvæði 1. mgr. 35. gr. um 25% lækkun iðgjaldatekna sjómannafélaga og deilda skal eftirfarandi afsláttur gilda til og með árinu 2008.

<i>Skattgreiðsluár</i>	2004	2005	2006	2007	2008
<i>Iðgjaldatekjuár</i>	2003	2004	2005	2006	2007
Afláttur sjómanna	29%	28%	27%	26%	25%

Þrátt fyrir ákvæði 2. mgr. 35. gr. um sérstakan skattafrádrátt, kr. 5.000.000,- fyrir landsambönd og kr. 250.000,- til kr. 750.000,- fyrir landsfélög m.v. stærð þeirra, skulu eftirfarandi upphæðir gilda til og með árinu 2008. Skulu þessar fjárhæðir breytast í samræmi við breytingar á reglulegum launum innan ASÍ samkvæmt upplýsingum

Kjararannsóknarnefndar milli ára. Miða skal við breytingar milli 2. ársfjórðungs hvert ár, í fyrsta sinn 2. ársfjórðung 2004 miðað við 2. ársfjórðung 2003.

<i>Skattgreiðsluár</i>	2004	2005	2006	2007	2008
<i>Iðgjaldatekjuár</i>	2003	2004	2005	2006	2007
Landsambönd	1.000.000	2.000.000	3.000.000	4.000.000	5.000.000
Landsfélög:					
- færri en 500	50.000	100.000	150.000	200.000	250.000
- milli 500 og 1.000	100.000	200.000	300.000	400.000	500.000
- fleiri en 1.000	150.000	300.000	450.000	600.000	750.000

Þrátt fyrir ákvæði 3. mgr. 35. gr. um 6,5% lágmarksskatt skal eftirfarandi gilda til og með árinu 2008:

<i>Skattgreiðsluár</i>	2004	2005	2006	2007	2008
<i>Iðgjaldatekjuár</i>	2003	2004	2005	2006	2007
Lágmarksskattur	6,90%	6,80%	6,70%	6,60%	6,50%

Miðstjórn skal endurmeta forsendur þessa bráðabirgðaákvæðis eftir tvö ár og leggja niðurstöðu sína fyrir ársfund ASÍ árið 2005.

### **36. grein**

Skatt til Alþýðusambandsins skal greiða með sem jöfnustum greiðslum fjórum sinnum á ári, og greiðist skatturinn fyrirfram, fyrir einn ársfjórðung í senn, miðað við 1. janúar, 1. apríl, 1. júlí og 1. október ár hvert. Þrjár fyrstu greiðslurnar skal áætla með hliðsjón af skattgreiðslu fyrir næstliðið ár.

Vegna nýs aðildarfélags greiðast skattar á fyrsta ári í hlutfalli við þann tíma sem eftir er af árinu.

### **37. grein**

Sé skattur ekki greiddur til Alþýðusambandsins á réttum gjalddaga, skal án undandráttar reikna dráttarvexti á gjaldfallna skuld þess frá þriðja degi eftir gjalddaga. Óheimilt er að gefa eftir slíka dráttarvaxtakröfu.

### **38. grein**

Ef félag með beina aðild er í skuld við ASÍ á ársfundi, eða aðildarfélag í skuld við landssamband sitt, öðlast fulltrúar þess aðildarfélags ekki seturétt á fundinum fyrr en skuldin er að fullu greidd. Sama gildir ef aðildarfélag hefur ekki skilað inn tilskildum upplýsingum samkvæmt 41. grein.

Ársfundi er heimilt að víkja frá ákvæðum 1. mgr. ef sérstakar ástæður réttlæta slíkt.

### **39. grein**

Sjóðir ASÍ eru:

1. Sambandssjóður. Í sambandssjóð renna 85,2% af skatttekjum sambandsins og aðrar tekjur, sem eðli máls samkvæmt heyra ekki til öðrum sjóðum þess. Sambandssjóður greiðir kostnað við allan rekstur Alþýðusambandsins, þ.m.t. laun starfsmanna, skrifstofukostnað, svo og annan kostnað sem hlýst af starfsemi þess.
2. Vinnudeilusjóður. Í vinnudeilusjóð renna 3,7% af skatttekjum sambandsins. Vinnudeilusjóði skal varið til að styðja aðildarsamtökin í vinnudeilum, eftir reglum er miðstjórn setur, eða nánari fyrir mælum hennar í hvert sinn. Miðstjórn getur sett þau skilyrði fyrir beinni fjárhagslegri aðstoð úr sjóðnum í vinnudeilum, að félag hafi sjálft komið sér upp vinnudeilusjóði og verji honum til styrktar á þann hátt, er miðstjórn fellst á.

3. Sjóður Listasafns ASÍ. Í sjóð Listasafns ASÍ renna 3,7% af skatttekjum sambandsins.  
Sjóði Listasafns ASÍ skal varið til viðhalds og reksturs Listasafns ASÍ.
4. Menningar- og fræðslusjóður. Í Menningar- og fræðslusjóð renna 7,4% af skatttekjum sambandsins sem varið skal í þágu MFA sbr. 42.gr.

#### **40. grein**

Ársreikninga sjóða ASÍ, ásamt samstæðuuppgjöri, fyrir hvert almanaksár skal leggja fyrir miðstjórn eigi síðar en í aprílmánuði ár hvert. Ársreikningarnir skulu endurskoðaðir af löggiltum endurskoðanda í samræmi við góða endurskoðunarvenju.

Við gerð ársreikninga skal hliðsjón höfð af viðmiðunarreglum sem miðstjórn samþykkir.

Reikningarnir skulu lagðir fyrir ársfund ASÍ og afgreiddir þar.

Tveir skoðunarmenn skulu kosnir á ársfundi til tveggja ára í senn og tveir til vara. Skoðunarmenn árita reikninga sambandsins ásamt framkvæmdastjóra þess.

### **VIII. kafli** **Skýrslur og reikningar aðildarfélaga**

#### **41. grein**

Í upphafi árs, eða í síðasta lagi fyrir 1. mars ár hvert, senda aðildarfélögin skrifstofu ASÍ skýrslu um félagatölu, eins og hún var um áramótin. Skrifstofa sambandsins leggur til eyðublöð vegna þessarar skýrslugjafar.

Fyrir lok maímánaðar skulu aðildarfélög og landssambönd senda skrifstofu ASÍ upplýsingar um stjórn félagsins og starfsemina á liðnu starfsári. Skrifstofa sambandsins leggur til eyðublöð vegna þessarar skýrslugjafar.

Fyrir lok maímánaðar skulu aðildarfélög og landssambönd senda skrifstofu ASÍ ársreikninga félagsins og sjóða í vörslu þess næsta ár á undan, áritaða af löggiltum endurskoðendum í samræmi við góða endurskoðunarvenju.

Við gerð ársreikninga skal hliðsjón höfð af viðmiðunarreglum sem miðstjórn samþykkir.

### **IX. kafli** **Stofnanir ASÍ**

#### **42. grein**

##### **Menningar- og fræðslusamband alþýðu – MFA**

Alþýðusambandið starfrækir Menningar- og fræðslusamband alþýðu (MFA) sem er eign Alþýðusambands Íslands. Hlutverk MFA er að vinna að fræðslu- og menningarmálum fyrir launafólk. MFA skal í þessu skyni fá til umráða Menningar- og fræðslusjóð sambandsins og fé sem sambandinu er veitt af fjárlögum til fræðslu- og menningarmála.

Miðstjórn ASÍ skipar í stjórn MFA og setur stofnuninni starfsreglur.

#### **43. grein**

##### **Listasafn ASÍ**

Alþýðusambandið starfrækir Listasafn Alþýðusambands Íslands (Listasafn ASÍ) sem er eign Alþýðusambands Íslands. Safnið er stofnað samkvæmt ósk og að frumkvæði Ragnars Jónssonar forstjóra til minningar um Erlend Guðmundsson í Unuhúsi. Meginhlutverk safnsins skal vera að varðveita og hafa til sýnis fyrir almenning stofngjöf Ragnars Jónssonar til safnsins, svo og önnur listaverk í eigu þess, bæði í eigin sýningarsal og á vinnustöðum. Listasafnið skal starfa samkvæmt sérstakri reglugerð sem samþykkt er á ársfundi ASÍ.

## X. kafli Um sjúkrasjóði

### 44. grein

Sá sem öðlast hefur rétt til greiðslu úr sjúkrasjóði eins aðildarfélags, öðlast þann rétt hjá nýju aðildarfélagi skv. þeim reglum sem þar gilda eftir einn mánuð, enda hafi hann fram að því rétt hjá fyrra félaginu.

Öllum félögum innan sambandsins er skylt að setja sjúkrasjóðum félaganna reglugerðir sem hljóta skulu staðfestingu miðstjórnar ASÍ og standast lágmarksákvæði laga ASÍ. Miðstjórn skal við umfjöllun sína hafa hliðsjón af viðmiðunarreglum sem ársfundur samþykkir. Breytingar á reglugerðum sjóðanna skulu sendar skrifstofu ASÍ.

Um skil og gerð ársreikninga fer skv. 41.gr. laga þessara. Fimmta hvert ár að minnsta kosti skal stjórn sjúkrasjóðsins fá tryggingafræðing eða löggiltan endurskoðanda til þess að meta framtíðarstöðu sjóðsins og semja skýrslu til stjórnar um athugun sína. Stjórn sjóðsins skal skila skrifstofu ASÍ úttekt þessari með ársreikningi viðkomandi árs.

Sjúkrasjóðir aðildarfélaganna skulu tryggja sjóðfélögum sem 1% iðgjald hefur verið greitt af í a.m.k. 6 mánuði, lágmarksbætur í veikinda- og slysatilfellum sem hér segir:

a. Dagpeninga í veikinda- og slysaforföllum í 120 daga, að loknum greiðslum skv. veikinda- og slysaréttarákvæðum kjarasamninga. Dagpeningar skulu að viðbættum bóttum almannatrygginga, greiðslum úr slysatryggingu launafólks eða annarri lögbundinni tryggingu, ekki nema lægri fjárhæð en 80% af meðaltali þeirra heildarlauna sem iðgjald hefur verið greitt af á síðustu 6 mánuðum.

b. Dagpeninga í 90 daga, að loknum kjarasamningsbundnum greiðslum launagreiðanda vegna langveikra og alvarlega fatlaðra barna. Greiðslur skulu ekki nema lægri fjárhæð m.v. starfshlutfall sjóðfélaga en 80% af meðaltali þeirra heildarlauna sem iðgjald hefur verið greitt af á síðustu 6 mánuðum. Með langveikum börnum er átt við börn undir 18 ára aldri sem greinast með alvarlegan og/eða langvinnan sjúkdóm og þarfnast sérstakrar umönnunar. Með alvarlega fötluðum börnum er átt við börn undir 18 ára aldri sem greinast með alvarlega greinarskerðingu, geðraskanir eða alvarlega líkamlega hömlun og þarfnast sérstakrar umönnunar.

c. Dagpeninga í 90 daga vegna mjög alvarlegra veikinda maka. Greiðslur skulu ekki nema lægri fjárhæð m.v. starfshlutfall sjóðfélaga en 80% af meðaltali þeirra heildarlauna sem iðgjald hefur verið greitt af á síðustu 6 mánuðum.

d. Eingreiddar dánarbætur við andlát virks og greiðandi sjóðfélaga sem nemi 180.000.- krónum m.v. starfshlutfall hans. Réttthafar bóta eru maki sjóðfélaga og börn hans undir 18 ára aldri. Bótafjárhæð miðast við launavísitölu pr. 1.7 2006 og tekur sömu breytingum og hún.

e. Daga fjölda greiddra dagpeninga skv. a lið, til þeirra sem greitt er hlutfallslega lægra iðgjald af en 1%, er heimilt að skerða í sama hlutfalli og iðgjaldið er lægra en 1%.

f. Dagpeninga skv. a, b og c lið er heimilt að miða við meðaltal heildarlauna á síðustu 12 mánuðum í stað síðustu 6 mánaða, hafi tekjur sjóðfélaga breyst verulega til hækkunar eða lækkunar á viðmiðunartímabilinu. Jafnframt er heimilt að ákveða hámark dagpeninga skv. a, b og c lið sem þó sé ekki lægra en 250.000.- á mánuði.

g. Réttur skv. a, b og c lið endurnýjast á hverjum 12 mánuðum, hlutfallslega eftir því sem hann er nýttur, talið frá þeim degi sem dagpeningagreiðslum líkur hverju sinni og greiðslur iðgjalda hefjast að nýju.

Hafi iðgjöld til sjúkrasjóðs ekki verið greidd vegna sjóðfélaga, en hann getur fært sönnur á, að félagsgjöld til viðkomandi aðildarfélags hafi samkvæmt reglulega

útgefnum launaseðlum verið dregin af launum hans síðustu 6 mánuði, skal hann njóta réttar skv. 4.mgr. eins og iðgjöld til sjúkrasjóðs hafi verið greidd.

4.mgr. 44.gr. tekur gildi 1.7 2006 m.v. réttindaávinnslu frá 1.1 2006. Skila skal staðfestingu tryggingafræðings eða löggilts endurskoðanda skv. 3.mgr. 44.gr. í fyrsta sinn á árinu 2007 með ársreikningum fyrir fjárhagsárið 2006.

## **XI. kafli** **Lagabreytingar**

### **45. grein**

Lögum sambandsins má aðeins breyta á ársfundi. Skulu jafnan hafðar tvær umræður um lagabreytingar og telst breyting ekki samþykkt, nema hún hljóti 2/3 atkvæða á ársfundi.

Tillögur til breytinga á lögnum, sem aðrir bera fram en miðstjórn, skulu sendar miðstjórn ekki síðar en 1 mánuði fyrir ársfund. Með þær skal farið eftir því sem segir í 25. grein.

### **46. grein**

Lög þessi öðlast þegar gildi. Jafnframt falla úr gildi eldri lög Alþýðusambands Íslands.

## REGLUGERÐ FYRIR STARFSEMI SKRIFSTOFU ASÍ

### 1. gr.

Skrifstofa Alþýðusambands Íslands skal undirbúa og hrinda í framkvæmd ákvörðunum ársfunda ASÍ og kjörinnar forystu sambandsins, miðstjórnar og forseta.

### 2. gr.

Miðstjórn samþykkir starfs- og fjárhagsáætlun fyrir skrifstofu ASÍ fyrir hvert starfsár.

Miðstjórn skipar starfsnefndir sem vinna með skrifstofunni að undirbúningi og framkvæmd stefnu Alþýðusambands Íslands á milli ársfunda. Miðstjórn skipar fulltrúa úr sínum hópi til starfa með nefndunum í samræmi við nánari reglur sem miðstjórn setur.

Við skipan í nefndir og ráðningu starfsmanna á skrifstofu skal leitast við að hlutdeild karla og kvenna verði sem jöfnust.

### 3. gr.

Forseti er fulltrúi miðstjórnar á skrifstofu ASÍ og starfar í umboði hennar.

Varaforseti er staðgengill forseta.

### 4. gr.

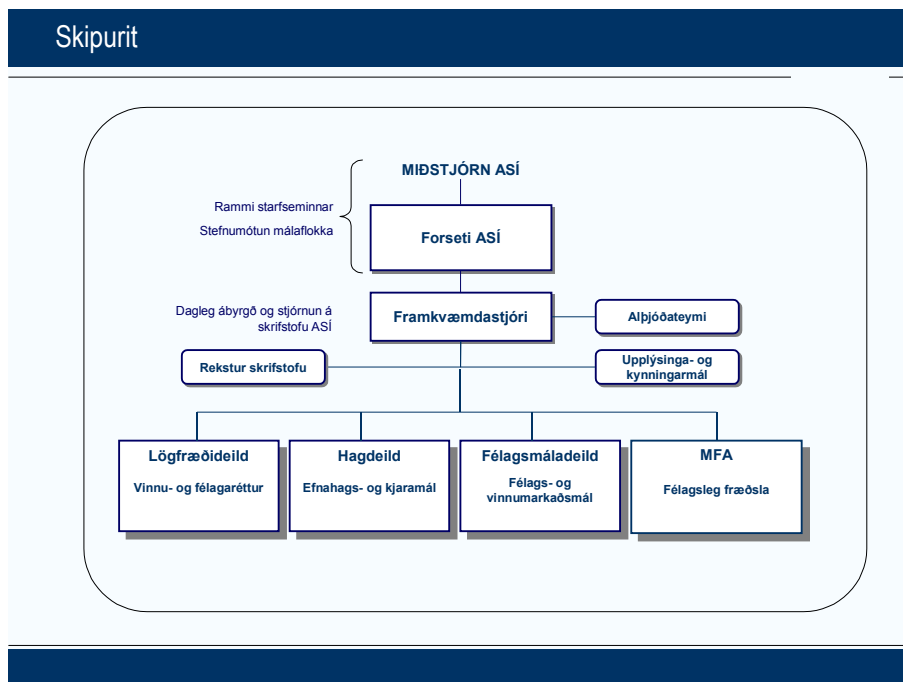
Stjórnun á daglegri starfsemi skrifstofu ASÍ skal vera í höndum forseta og framkvæmdastjóra í umboði miðstjórnar.

Forseti kemur fram fyrir hönd Alþýðusambandsins innan og utan hreyfingarinnar í stærri málum.

Framkvæmdastjóri ber ábyrgð á daglegri starfsemi skrifstofunnar sem byggir á starfs- og fjárhagsáætlun sem samþykkt er af miðstjórn.

### 5. gr.

Ramminn fyrir skipulag starfsemi skrifstofu ASÍ skal vera með þeim hætti sem sýnt er á eftirfarandi skipuriti.



### 6. gr.

Miðstjórn setur nánari reglur um skipulag og starfsemi skrifstofu ASÍ.

## **REGLUGERÐ UM GREIÐSLU FERÐAKOSTNAÐAR ÁRSFUNDARFULLTRÚA**

### **1. grein**

Alþýðusamaband Íslands endurgreiðir aðildarfélögum sínum ferðakostnað vegna atkvæðisbærra fulltrúa þeirra á ársfundi sbr. 30. grein laga ASÍ.

### **2. grein**

Réttur til endurgreiðslu skv. 1. grein skapast einungis vegna fulltrúa aðildarfélaga sem búsettir eru utan Reykjavíkurborgarmanna og Suð-Vestur kjördæmisins. Sé ársfundur haldinn utan þeirra kjördæma skal miðstjórn leggja fyrir ársfund tillögu um rétt til endurgreiðslu.

### **3. grein**

Endurgreiðsla miðast kílómetragjald skv. viðmiðunarreglum Ríkisskattstjóra eða flugfargjald skv. samningum ASÍ við flugrekstraraðila eins og þeir eru á hverjum tíma.

### **4. grein**

Ársfundarfulltrúar, eða aðildarfélög vegna fulltrúa sinna, sem leggja út fyrir ferðakostnaði sínum skulu fylla út eyðublað sem ASÍ leggur til og liggja skal frammi á ársfundinum. ASÍ skal ganga frá greiðslu innan 30 daga frá því að krafa um greiðslu berst.

### **5. grein**

Reglugerð þessi er sett skv. 2. mgr. 27. grein laga ASÍ.



# **REGLUGERÐ UM LEYNILEGA ALLSHERJARATKVÆÐAGREIÐSLU SVO SEM VIÐ KOSNINGU STJÓRNAR, TRÚNAÐARMANNARÁÐS, FULLTRÚA Á ÁRSFUND ALPÝÐUSAMBANDS ÍSLANDS OG AÐILDAR-SAMTAKA ÞESS O.FL.**

## **1. grein**

Allsherjaratkvæðagreiðsla skal fara fram ef:

- a) félagsfundur samþykkir ályktun þar um,
- b) fundur félagsstjórnar og trúnaðarmannaráðs samþykkir ályktun þar um,
- c) minnst 1/10 hluti fullgildra félagsmanna krefst þess skriflega,
- d) viðkomandi landssamband eða miðstjórn ASÍ fyrirskipar það.

Heimilt er að framkvæma allsherjaratkvæðagreiðslu með atkvæðagreiðslu á kjörfundi (kjörstað/kjörstöðum) eða með póstatkvæðagreiðslu.

## **2. grein**

Kjörstjórn skal skipuð þremur mönnum: Félagsstjórn og trúnaðarmannaráð tilnefni tvo menn en miðstjórn ASÍ skipar þann þriðja og er hann formaður kjörstjórnar. Jafnmargir skulu tilnefndir til vara á sama hátt.

Kjörstjórn er heimilt að skipa sérstakan trúnaðarmann sinn, einn eða fleiri, til þess að annast um og bera ábyrgð við undirbúning kosninga og til þess að vera viðstaddan alla framkvæmd kosninganna. Trúnaðarmaður skal hvorki vera einn frambjóðenda eða meðmælenda.

Fulltrúum einstakra framboðslista er heimilt að hafa umboðsmann sinn viðstaddan alla framkvæmd kosninga.

## **3. grein**

Til þess að bera fram lista eða tillögu, þó skrifleg meðmæli eða stuðning 1/10 hluta fullgildra félagsmanna, þó ekki fleiri en 100 né færri en 15 félagsmanna.

Frambjóðandi getur jafnframt verið meðmælandi á lista.

Tillögum stjórnar og trúnaðarmannaráðs sameiginlega, þurfa engin meðmæli að fylgja.

## **4. grein**

Framboðsfrestur skal minnst vera 7 sólarhringar, og skal listum eða tillögum skilað til kjörstjórnar áður en sá frestur er liðinn, og sér hún um, að öll kjörgögn séu fyrir hendi þegar atkvæðagreiðsla á að hefjast. Komi fram aðeins einn listi, eða uppástungur séu ekki um fleiri en kjósa á, þarf kosning ekki að fara fram.

## **5. grein**

Þegar framboðsfrestur er útrunninn og tillögum eða listum hefur verið skilað, skal kjörstjórn auglýsa allsherjaratkvæðagreiðsluna með minnst sjö sólarhringa fyrirvara, með uppfestum auglýsingum, auglýsingum í dagblöðum og/eða í útvarpi eða á annan þann hátt að tryggt sé að félagsmenn fái nægilega snemma vitneskju um atkvæðagreiðsluna.

Kjörstjórn skal í auglýsingunni tilgreina stað og stund og hve lengi kosningin stendur dag hvern séu atkvæði greidd á kjörfundi en ella hvenær kjörgögn verði póslögð og hvenær þau þurfi að hafa borist kjörstjórn í síðasta lagi fari allsherjaratkvæðagreiðsla fram með póstatkvæðagreiðslu.

## **6. grein**

Atkvæðagreiðsla á kjörfundi skal standa yfir 2 daga, minnst 8 klst. hvorn dag og skal þess gætt, að valinn sé sá tími dagsins er félagsmenn eiga hægst með að sækja kjörfund.

Kjörfundu skal þó lokið, þegar allir félagsmenn hafa kosið. Umboðsmönnum þeirra, sem að framboði standa, er ávallt heimilt að vera viðstaddir kosninguna.

### **7. grein**

Póstkosning skal framkvæmd þannig að kjörstjórn sendir þeim er kosningarétt eiga kjörgögn. Þau eru:

- a) Kjörseðill.
- b) Umslag sem skal ómerkt eða merkt "Atkvæðaseðill" (umslag 1).
- c) Umslag til eiginhandarundirritunar kjósenda (umslag 2).
- d) Sendiumslag, þ.e. umslag með utanáskrift kjörstjórnar (umslag 3).

Auk kjörgagna skulu fylgja leiðbeiningar um framkvæmd póstkosningar þar sem m.a. komi fram hvernig kjósendi tjáir vilja sinn, hvernig gengið skal frá kjörseðli og hvernig kjörgögnum skuli komið til skila.

Kosning fer þannig fram að kjósendi tjáir vilja sinn eins og greinir í 8. gr. Að því loknu setur hann kjörseðilinn í umslag 1, lokar því og setur í umslag 2 sem hann jafnframt áritar með eigin nafni. Hann setur umslag 2 þessu næst í umslag 3, sendiumslagið og sér um að koma því til skila til kjörstjórnar innan tilskilins tímafrests.

Kjörstjórn er heimilt að forprenta á bakhlið sendiumslagsins nafn kjósenda, kennitölu hans og heimilisfang en þá skal skýrt koma fram að eiginhandarundirritun kjósenda skuli jafnframt vera á bakhlið þess. Í þessu skyni er jafnframt heimilt að nota límmiða.

Leiðbeiningar um það hvernig kosningar fari fram skulu fylgja útsendum kjörgögnum. Taka skal skýrt fram fyrir hvaða tíma kjörseðill skuli hafa borist kjörstjórn, en miða skal við að kjósenda berist í hendur kjörgögn það tímanlega að öruggt sé að hann geti komið kjörgögnum til kjörstjórnar innan tímamarka. Þá skal taka skýrt fram hvaða atvik geti valdið ógildi kjörseðils sbr. m.a. nánari fyrirmæli 8.gr.

Kjörgögn skulu póstlögð þannig að a.m.k. 14. dagar líði frá því kjörgögn eru póstlögð og þar til þeim á að hafa verið komið í hendur kjörstjórnar í síðasta lagi.

Kjörgögn sem kjósendur póstleggja til kjörstjórnar teljast afhent kjörstjórn ef þau eru tilbúin til afhendingar á póststöð í síðasta lagi við lokun póststöðvar þann dag sem kosningu líkur skv. 3. mgr. Kjósendum eða umboðsmönnum þeirra er heimilt að koma kjörgögnum sjálfir í hendur kjörstjórnar eða trúnaðarmanns kjörstjórnar með afhendingu þeirra á kjörstað.

### **8. grein**

Sé kosið listakosningu skal á kjörseðli raða listum eftir þeirri röð, sem þeir berast til kjörstjórnar. Á hverjum lista skulu vera nöfn jafnmargra manna og kjósa á. Kjósendi tjáir þá vilja sinn með því að krossa við bókstaf eins listans.

Sé kosið persónubundinni kosningu en þó þannig að einstaklingum er stillt upp undir tilteknum listum skal á kjörseðli raða listum eftir sömu reglu og greinir í 1.mgr. Kjósendi tjáir þá vilja sinn með því að krossa við þá einstaklinga, er hann vill kjósa á einum eða fleiri listum. Þó skal kjósendi aldrei krossa við fleiri nöfn einstaklinga en kjósa skal í hvert embætti.

Sé kosið hreinni persónubundinni kosningu skal á kjörseðli raða frambjóðendum til hvers embættis í stafrófsröð. Kjósendi tjáir þá vilja sinn með því að krossa við þá einstaklinga, er hann vill kjósa. Þó skal kjósendi aldrei krossa við fleiri nöfn einstaklinga en kjósa skal í hvert embætti.

Riti kjósendi ekki nafn sitt eigin hendi á sendiumslag kjörgagna sbr. 7. gr. telst kjörseðill ekki gildur og skulu slík umslög ekki opnuð.

### **9. grein**

Atkvæðagreiðsla skal vera bundin við þær uppástungur, sem fram koma samkvæmt 3. gr. Óheimilt er að viðhafa nokkurn kosningaáróður á kjörstað eða við hann.

### **10. grein**

Þeir félagsmenn einir hafa atkvæðisrétt, sem ekki skulda félagsgjald um áramót fyrir meira en eitt ár nema þrengri ákvæði séu þar um í lögum viðkomandi félags.

### **11. grein**

Kjörstjórn skal sjá um, að kjörskrá ásamt lista yfir þá félagsmenn sem ekki eru á kjörskrá vegna skulda, sé tilbúin þegar atkvæðagreiðsla er auglýst, og skal hvort tveggja liggja frammi frá þeim tíma og þar til atkvæðagreiðslu er lokið, á einhverjum þeim stað, er félagsmenn hafa greiðan aðgang að.

Meðmælendur hvers lista eða tillögu (uppástungu) hafa rétt til að fá sameiginlega eitt afrit af kjörskrá ásamt skuldalista, um leið og atkvæðagreiðsla er auglýst. Óheimilt er að afrita kjörskrá og/eða dreifa með nokkrum hætti.

Um allar kærur vegna kjörskrár skal kjörstjórn úrskurða að viðstöddum fulltrúum eða umboðsmönnum framboðslista eða frambjóðenda í einstaklingskjöri jafnskjótt og þær koma fram. Kærufrestur er til loka kjörfundar.

### **12. grein**

Eftir að atkvæðagreiðsla hefur verið auglýst, má ekki veita nýjum félagsmönnum viðtöku í félagið með atkvæðisrétti, en þeir sem skulda, geta öðlast atkvæðisrétt, ef þeir greiða skuld sína að fullu áður en atkvæðagreiðsla hefst. Þó er þeim aukafélögum heimilt að gerast fullgildir félagar á sama tímabili, sem hafa greitt gjöld sín til félagsins næsta ár á undan, enda uppfylli þeir að öðru leyti inntökuskilyrði í viðkomandi félag.

### **13. grein**

Kjörstaður skal vera starfsstöð eða aðsetur viðkomandi félags nema kjörstjórn ákveði annað. Hafi félagið fleiri en eina starfsstöð er heimilt að hafa kjörstað opinn í hverri þeirra.

Fyrir upphaf kjörfundar eða útsendingu kjörgagna innsiglar kjörstjórn kjörkassa með viðeigandi hætti og rýfur sjálf þau innsigli við upphaf talningar atkvæða.

Kjörstjórn sér um talningu atkvæða að kjörfundi loknum. Umboðsmenn hvers lista eða tillögu (uppástungu) skulu hafa rétt til að hafa 1 fulltrúa við talningu atkvæða.

### **14. grein**

Verði ágreiningur út af skilningi á reglugerð þessari, úrskurðar miðstjórn ASÍ um ágreininginn.

### **15. grein**

Reglugerð þessi er sett samkvæmt 33. grein laga Alþýðusambands Íslands og gildir fyrir öll aðildarsamtök ASÍ og deildir þeirra.

*Þannig samþykkt með áorðnum breytingum á fundi miðstjórnar Alþýðusambands Íslands 7. janúar 2003.*

## KOSNINGAR Á FÉLAGSFUNDUM

### **1. grein**

1. Kosning á félagsfundum skal ávallt vera um einstaklinga og listakosning því óheimil.
2. Kosning skal vera bundin við uppástungur.
3. Komi aðeins fram ein uppástunga, telst viðkomandi einstaklingur sjálfkjörinn.

# REGLUGERÐ FYRIR LISTASAFN ALPÝÐUSAMBANDS ÍSLANDS

## 1. grein

Safnið heitir Listasafn Alpýðusambands Íslands (Listasafn ASÍ)

## 2. grein

Safnið er eign Alpýðusambands Íslands. Safnið er stofnað samkvæmt ósk og að frumkvæði Ragnars Jónssonar forstjóra til minningar um Erlend Guðmundsson í Unuhúsi. Miðstjórn ASÍ fer með yfirstjórn þess.

## 3. grein

Aðalhlutverk safnsins skal vera

- a) að varðveita og hafa til sýnis fyrir almenning listaverk þau, sem Ragnar Jónsson gaf ASÍ til eignar hinn 17. júní 1961 svo og önnur listaverk, safnið á og kann að eignast
- b) koma íslenskri myndlist á framfæri við almenning
- c) reka sýningarsal og skylda starfsemi.

Safnið skal í hvívetna stuðla að því að íslensk myndlist nái til almennings með sýningum sem víðast og er heimilt að eiga samvinnu við aðra aðila í því sambandi.

## 4. grein

Starfsfé safnsins eru skatttekjur frá verkalýðsfélögum innan ASÍ eins og þær eru ákveðnar í lögum ASÍ, framlög til safnsins af hálfu hins opinbera og eigin sjálfsafletkjur. Reikningar safnsins skulu gerðir upp árlega miðað við almanaksárið og endurskoðaðir af kjörnum endurskoðendum ASÍ og löggiltum endurskoðanda þess. Þeir skulu ásamt fjárhagsáætlun næsta árs lagðir fyrir miðstjórn og ársfund ASÍ.

## 5. grein

Daglega stjórn safnsins í umboði miðstjórnar annast rekstrarstjórn. Hún skal skipuð þrem mönnum, sem miðstjórn kýs til tveggja ára í senn.

Miðstjórn ræður forstöðumann safnsins. Rekstrarstjórn hefur umsjón með daglegum rekstri og ber ábyrgð á fjármálum þess gagnvart miðstjórn og tekur endanlegar ákvarðanir í umboði hennar um allan rekstur safnsins. Fyrir lok nóvember ár hvert skal rekstrarstjórn leggja nákvæma rekstraráætlun fyrir miðstjórn sem hún skal afgreiða.

Allar ákvarðanir, sem fela í sér miklar breytingar á starfsemi safnsins, skulu þó bornar undir miðstjórn til samþykktar eða synjunar.

## 6. grein

Við safnið skal starfa þriggja manna listráð. Forstöðumaður safnsins skal eiga sæti í ráðinu og vera formaður þess. Auk þess skipar miðstjórn tvo listfræðinga til setu í ráðinu til tveggja ára í senn.

Miðstjórn ASÍ skal ákveða þóknun listfræðinganna fyrir setu í ráðinu.

Listráðið skal vera rekstrarstjórn og miðstjórn til ráðuneytis um allt sem lýtur að listfræðilegum málum. Allar umsóknir um afnot af sýningarsal safnsins skulu lagðar fyrir listráðið. Þá skal listráðið fjalla um sýningar, sem efnt er til á vegum safnsins hvort sem er í sýningarsal þess eða annars staðar. Ef til greina kemur að safnið þiggi listaverk að gjöf eða kaupum listaverk skal slíkt lagt fyrir listráðið.

## 7. grein

Safnið skal starfrækja fræðslu- og kynningarsýningar um íslenska myndlist utan safnsins, á vinnustöðum, í húsakynnum verkalýðsfélaga eða opinberra stofnana. Rekstrarstjórn skal ákveða gjaldskrá fyrir þessa þjónustu.

## 8. grein

Breytingar á reglugerð þessari verða aðeins gerðar af ársfundi Alpýðusambands Íslands.

## 9. grein

Reglugerð þessi öðlast þegar gildi.

# SKIPULAGSSKRÁ

## FYRIR MINNINGARSJÓÐ EÐVARÐS SIGURÐSSONAR

Sjóðurinn er stofnaður skv. ákvörðun miðstjórnar Alþýðusambands Íslands á fundi 21. júlí 1983 til minningar um Eðvarð Sigurðsson.  
Skipulagsskrá hans er samþykkt á fundi sambandsstjórnar ASÍ í desember 1983.

Staðfesting forsetans á skipulagsskrá fyrir minningarsjóð Eðvarðs Sigurðssonar, útgefin á venjulegan hátt *ad mandatum* af dómismálaráðherra 11. desember 1984.  
Skipulagsskráin er þannig:

### 1. grein

Sjóðurinn heitir Minningarsjóður Eðvarðs Sigurðssonar.

### 2. grein

Stofnfé sjóðsins er kr. 1 000 000,00 — ein milljón krónur <sup>00</sup>/<sub>100</sub> — Stofnfé sjóðsins má aldrei skerða.

Sjóðinn skal ávaxta ef unnt er í vísitölutryggðum ríkisskuldabréfum eða á annan jafntryggan hátt.

### 3. grein

Tekjur sjóðsins eru vaxtatekjur af stofnfé og öðru fé sem sjóðnum kann að áskotnast, gjafir og áheit sem sjóðnum kunna að berast, og tekjur sem stjórn sjóðsins kann að afla honum á annan hátt.

### 4. grein

Tilgangur sjóðsins er m. a. að styrkja verkafólk til að afla sér fræðslu um málefni og starf verkalýðshreyfingarinnar.

Meðal hlutverka sjóðsins skal vera að stuðla að því að saga Dagsbrúnar verði skrifuð og gefin út.

### 5. grein

Stjórn sjóðsins skipa þrjú menn skipaðir af miðstjórn ASÍ. Stjórn sjóðsins skiptir með sér verkum.

Kjörtímabil stjórnar minningarsjóðsins er það sama og kjörtímabil miðstjórnar ASÍ og skal miðstjórn ASI skipa sjóðsstjórn í upphafi kjörtímabils síns.

Einfaldur meirihluti ræður ákvörðunum innan sjóðsstjórnar. Þó má sjóðsstjórnin aldrei ráðstafa árlega meiru en 1/5 hluta sjóðsins án sérstakrar samþykktar miðstjórnar ASÍ.

### 6. grein

Sjóðsstjórnin semur reikninga sjóðsins árlega og skulu þeir endurskoðaðir af endurskoðendum Alþýðusambandsins. Reikningsár sjóðsins er almanaksárið.

### 7. grein

Skipulagsskrá þessari verður ekki breytt nema með samþykki sambandsstjórnarfundar ASÍ.

### 8. grein

Leita skal staðfestingar forseta Íslands á skipulagsskrá þessari.

**Þannig birt í Stjórnartíðindum B 52—53, nr. 467-498. Útgáfudagur 31. desember 1984.**

# VIÐMIÐUNARREGLUR UM BÓKHULD OG ÁRSREIKNINGA STÉTTARFÉLAGA OG LANDSSAMBANDA SAMKVÆMT 41. GREIN LAGA ASÍ

## I. Kafli Bókhuld og áætlanagerð

### 1. grein

#### **Skilgreiningar**

**Rekstrargrunnur:** Samkvæmt rekstrargrunnsreglu eru gjöld færð þegar til þeirra er stofnað, hvort sem þau hafa verið greidd eða ekki. Með hliðstæðum hætti eru tekjur færðar þegar til teknanna er unnið, hvort sem þær hafa verið innheimtar eða ekki. Með rekstrargrunnsreglu fæst betri mæling á afkomu félaga / sérsambanda en þegar miðað er við innheimtu tekna og útborganir gjalda. Hið sama gildir um mælingu á efnahag aðila. Skýrari mynd fæst af eignum og skuldum rekstraraðila með því að miða gerð reikningsskila við forsenduna um rekstrargrunn.

**Rekstrareining:** Bókhaldslega aðskilinn þáttur í starfsemi og rekstri verkalýðsfélags / landssambands, hvort sem um er að ræða fjárhagslega sjálfstæða einingu eða ekki.

**Starfsdeild:** Starfsleg eining innan rekstrareiningar sem sinnir sérstökum verkefnum.

**Stofnanir verkalýðsfélags / landssambands:** Rekstrareiningar sem lúta sérstakri stjórn eða hafa sér lög / reglugerð um starfsemi sína.

**Þjónustueining:** Rekstrareining sem að hluta eða öllu leyti er fjármögnuð með sértekjum eða þjónustugjöldum (svo sem sameiginleg þjónustuskrifstofa) skal hafa aðskilinn rekstrarreikning.

**Fyrirtæki verkalýðsfélaga eða sérsambanda:** Fjárhagslega sjálfstæðar rekstrareiningar sem falla undir skilgreiningu sem rekstraraðili samkvæmt lögum um bókhuld 1994 nr. 145, 29. desember eða lögum um hlutafélög 1995 nr. 2, 30. janúar.

**Samstæða:** Samanlagðir ársreikningar allra sjóða og fyrirtækja er viðkomandi verkalýðsfélag eða landssamband á aðild að, þar sem innbyrðis staða og millivelta hafa verið nettuð út en sýnd í millireikningi.

**Stofnverð:** Kostnaðarverð mannvirkja og annarra varanlegra rekstrarfjármuna.

### 2. grein

#### **Uppbygging ársreikninga**

Verkalýðsfélög / landssambönd sem eiga aðild að ASÍ færa bókhuld samkvæmt lögum um bókhuld, lög nr 145, frá 29. desember 1994. Þau byggja upp bókhuld og ganga frá ársreikningi samkvæmt rekstrargrunnsreglu fyrir hvert reikningsár og lögum um ársreikninga nr. 144/1994 og reglugerð um framsetningu og innihald ársreikninga og samstæðureikninga, eftir því sem við á.

### 3. grein

#### **Bókhuld verkalýðsfélags / sérsambands, skyldra aðila og fyrirtækja**

Verkalýðsfélag / landssamband og allar skilgreindar rekstrareiningar, stofnanir, og fyrirtæki þeirra, hér eftir nefnd félögin, eiga að haga bókhaldi sínu á skýran og aðgengilegan hátt, samkvæmt tilvitnuðum lögum í 2. grein og góðri bókhaldsvenju.

### 4. grein

#### **Flokkun og greining í bókhaldi**

Félag flokkar og greinir tekjur og gjöld, eignir og skuldir í bókhaldi sínu, þannig að upplýsingar úr því séu í samræmi við þessar reglur og áður tilvitnuð lög.

## **5. grein**

### ***Skipting á beinum rekstrarkostnaði***

Í bókhaldi félags og rekstrareiningum þess á að leggja áherslu á að leiða fram beinan rekstrarkostnað einstakra rekstrareininga á reikningsárinu.

Gera ber reikninga fyrir hlutdeild í sannanlegum beinum rekstrarkostnaði svo og vöru og þjónustu, sem einstakar rekstrareiningar fá frá öðrum rekstrareiningum. Reikningar þessir eiga ekki að nema hærri fjárhæð en sem nemur sannanlegum kostnaði vegna viðkomandi rekstrarþáttar og þeir eiga að vera færðir í bókhaldi viðkomandi rekstrareiningar.

## **6. grein**

### ***Skipting á sameiginlegum rekstrarkostnaði***

Sameiginlegan rekstrarkostnað, þ.e. kostnað sem ekki telst til beins rekstrarkostnaðar einstakra rekstrareininga, á að færa á sérstakan málaflokk í bókhaldi þeirra. Til frádráttar á sama málaflokk á að færa reikninga sem gerðir eru vegna hlutdeildar rekstrareininga með sjálfstætt reikningshald í sameiginlegum rekstrarkostnaði. Reikningar þessir eiga ekki að vera hærri en sem nemur sannanlegu kostnaðarverði og þeir eiga að færast í bókhaldi viðkomandi rekstrareiningar.

## **7. grein**

### ***Rekstur þjónustueininga***

Bókhald félaga á að leiða fram með glöggum hætti tekjur og gjöld þeirra rekstrareininga sem fjármagnaðar eru af sérgreindum tekjum eða með þjónustugjöldum. Sérstaklega ber að gæta þess að tekjur af þjónustugjöldum reynist ekki umfram heildarkostnað rekstrareininga, þegar til lengri tíma er litið.

## **8. grein**

### ***Eignaskrá***

Til að halda utan um rekstrarfjármuni í eigu félaga ber að halda sérstaka skrá um þá hluti sem ekki eru færðir meðal eigna í bókhaldi. Eignaskráin skoðast sem hluti af bókhaldsgögnum.

## **9. grein**

### ***Ábyrgða- og skuldbindingaskrá***

Til að hafa heildaryfirsýn yfir allar fjárhagsábyrgðir og þær skuldbindingar sem félög hafa tekið á sig samkvæmt lögum og reglum þeirra og ekki eru færðar meðal skulda í bókhaldi ber að skrá þær sérstaklega. Í skránni á að koma fram hvenær félagið tókst á hendur viðkomandi ábyrgð eða skuldbindingu, í hve langan tíma og hverjum hún er veitt. Þegar ábyrgð eða skuldbindingu lýkur, skal það fært í viðkomandi skrá.

Skrá þessi skoðast sem hluti af bókhaldsgögnum félags og hana ber að tilgreina í reikningum félagsins.

## **10. grein**

### ***Fjárhagsáætlun***

Ef félag eða stjórn þess samþykkir að gerð skuli og lögð fram fjárhagsáætlun fyrir félagið er hún lögð fyrir stjórn þess til samþykktar árlega.

Fjárhagsáætlun miðist við annað af tvennu, starfsár stjórnar eða reikningsár og er hún þannig uppsett og unnin, að gerð er sérstök áætlun fyrir hverja rekstrareiningu fyrir sig, sem síðan er dregin saman í eina megináætlun.

Félögin skulu haga áætlanagerð sinni á þann hátt, að hún gefi glögga mynd af áætlunum iðgjaldatekjum, rekstrarkostnaði og framkvæmdum sem áætlað er að fara í á því tímabili sem áætlunin nær til.

Við gerð fjárhagsáætlunar ber að hafa hliðsjón af fjárhagslegri stöðu félagsins í heild og allra rekstrareininga þess og fyrirtækja. Félagisstjórn ber að gæta þess svo sem



kostur er að heildarútgjöld hvernar rekstrareiningar fyrir sig fari ekki fram úr heildar-  
tekjum hennar.

Form fjárhagsáætlunar er í samræmi við form ársreiknings.

## **11. grein**

### **Fjárfestingarstefna**

Ef félag eða stjórn þess samþykkir að mótuð sé fjárfestingarstefna fyrir félagið í heild eða einstakar rekstrareiningar fyrir sig, er hún lögð fram í stjórn félagsins til samþykktar árlega og til kynningar á aðalfundi / ársfundi. Fjárfestingarstefnan taki mið af þeim kjörum sem best eru boðin á hverjum tíma, með tilliti til ávöxtunar og áhættu.

Meginfjárfestingu félaga á að byggja upp miðað við að þau geti breytt fjárfestingum sínum í laust fé á tiltölulega skömmum tíma gerist þess þörf. Þannig ber að leggja aðaláherslu á innlán í bönkum og sparisjóðum eða fjárfestingar í ríkisvíxlum, ríkis-skuldabréfum og skuldabréfum sem tryggð eru með ábyrgð ríkissjóðs eða bæjar- og sveitarfélaga eða markaðsskráðum eins og verðbréfum og víxlum banka, sparisjóða og annarra lánastofnana sem lúta eftirliti opinbers eftirlitsaðila.

## **II. Kafli**

### **Ársreikningur, endurskoðun og aðrar fjárhagslegar upplýsingar**

## **12. grein**

### **Reikningsskil**

Reikningsskil félags eiga að gefa glögga mynd af rekstri þess og efnahag. Að svo miklu leyti sem ekki er sérstaklega mælt fyrir á annan veg í lögum einstakra félaga eða í reglugerðum ASÍ um ítarlegri reglur, gilda ákvæði 3. kafla laga um bókhald og góða reikningsskilavenju.

Reikningsár verkalýðsfélaga er almanaksárið.

## **13. grein**

### **Flokkun í reikningsskilum**

Í reikningsskilum félags á að gera greinarmun á rekstri annars vegar og bótum, styrkjum og framlögum hins vegar og starfsemi þeirra skipt þannig eftir því sem við á:

- a) Félagssjóður - sjóður sem myndaður er af félagsgjöldum félagsmanna.
- b) Sambandssjóður - aðalsjóður landssambands sem myndaður er af skatttekjum frá aðildarfélögum þess.
- c) Vinnudeilusjóður - sjóður sem myndaður er af árlegu framlagi frá félagssjóði, hluta af tekjuafgangi félagssjóðs eða sem hlutfall af félagsgjaldi samkvæmt félagslögum.
- d) Fræðslusjóður - sjóður sem myndaður er af hlutfallslegu framlagi af félagsgjaldi, samkvæmt félagslögum, eða með framlagi sem ákveðið er af aðalfundi á hverju ári.
- e) Sjúkrasjóður - sjóður sem myndaður er af iðgjöldum sem greidd eru sem hlutfall af launum í samtryggingarsjóð með samningsbundnum hætti af atvinnurekendum, eða sem hluti af félagsgjaldi hvort heldur um er að ræða tímabundið eða varanlegt framlag. Sjúkrasjóður getur haft sértekjur samkvæmt samþykktum.
- f) Orlofssjóður - sjóður sem myndaður er af iðgjaldi sem er greitt sem hlutfall af launum í sameiginlegan fjárfestingar-, rekstrar-, eða styrktarsjóð til að auðvelda töku orlofs fyrir greiðendur og fjölskyldur þeirra, eða sem hluti af félagsgjaldi hvort heldur um er að ræða tímabundið eða varanlegt framlag. Orlofs-sjóður getur haft sértekjur vegna endurgjalds af orlofsaðstöðu.
- g) Stofnanir, fyrirtæki og aðrar rekstrareiningar sem eru reknar sem fjárhagslega sjálfstæðar einingar, að hálfu eða meirihluta í eigu eins félags eða fleiri verkalýðsfélaga / landssambanda innan ASÍ.

## **14. grein**

### **Fasteignir**

Fasteign sem er í eigu einstakra rekstrareininga innan verkalýðsfélags ber að færa í efnahagsreikning þeirrar rekstrareiningar. Að sama skapi er gjaldfærsla færð meðal afskrifta hjá viðkomandi rekstrareiningu.

Ef eign einstakrar rekstrareiningar innan félags í fasteign er umfram það sem hún þarf til skilgreindrar starfsemi sinnar, ber að gera leigusamning við aðrar þær rekstrareiningar innan félags sem nýta viðkomandi eign, eða óskyldan aðila sem nýtir eignina.

Ef leigutaki er skyldur rekstraraðili innan viðkomandi félags, er gerður við hann leigusamningur samkvæmt óskum hans og þörfum og innheimt leiga (svokölluð innri leiga) í samræmi við raunverulegan kostnað sem viðkomandi fjárfesting ber með sér, þ.e. fjármagnskostnað vegna viðkomandi fasteignar, afskriftir, skatta og tryggingar, viðhaldskostnað fasteignar og lóðar, auk eðlilegrar þóknunar til eignaraðila fyrir um-sýslu.

Greiði skyldur rekstraraðili kaupverð að hluta eða að öllu leyti með skuldaviðurkenningu, ber að miða við að hún lúti eigi lakari ávöxtunarkröfu en lán sjóðfélaga frá lífeyrissjóði viðkomandi félags gera.

## **15. grein**

### **Lausafjármunir – eignfærsla á áhöldum og tækjum og leiga**

Kaup á smááhöldum skulu gjaldfærð á viðkomandi rekstrareiningar í samræmi við almenna reikningskilavenju. Fyrir þá lausafjármuni sem nýttir eru af skyldum rekstrareiningum skal koma sanngjarnt endurgjald. Þeir lausafjármunir sem rekstrareining eignaðist fyrir árslok 2002 verða ekki eignfærðir. Viðhald þeirra verður gjaldfært á viðkomandi rekstrareiningar.

Afskriftatími lausafjármuna tekur mið af góðri reikningskilavenju.

## **16. grein**

### **Ársreikningar**

Stjórn stéttarfélags / landssambands og framkvæmdastjóri semja ársreikning og samstæðureikning fyrir hvert reikningsár. Meginniðurstöður ársreiknings skulu liggja frammi í starfsstöð félags og vera aðgengilegar félagsmönnum fyrir og að loknum aðalfundi.

Ársreikningur og samstæðureikningur gefi glögga mynd af fjárhagsstöðu félagsins og breytingu á hreinni eign og vera í samræmi við lög, reglur og góða reikningskilavenju.

Ársreikningur geymi rekstrarreikning, efnahagsreikning, yfirlit um sjóðstreymi, skýringar, ásamt áritun stjórnar og löggilts endurskoðanda. Þannig ársreikning ber að semja fyrir hverja rekstrareiningu fyrir sig og/ eða tilgreina rekstrarafkomu hvernar starfsdeildar í skýringum með ársreikningum.

Samstæðureikningur fyrir félagið í heild og fyrirtæki þess sem hafa sjálfstætt reikningshald geri grein fyrir samanlögðum eignum og skuldum, tekjum og gjöldum félagasamstæðunnar í heild, niðurbrotið á hverja rekstrareiningu. Hann sýni innbyrðis viðskipti einstakra rekstrareininga í millireikningi.

Árs- og samstæðureikninga fyrir hvert reikningsár ber að leggja árlega fram til samþykktar á aðalfundi / ársfundi. Ef landssamband heldur ekki ársfund, ber árlega að leggja fram samstæðureikning eða ársreikning á sambandsstjórnarfundi, undirritaðan af stjórn félags, framkvæmdastjóra og endurskoðanda þess.

Hafi einstakir stjórnarmenn eða framkvæmdastjóri athugasemdir eða fyrirvara gegn ársreikningi, ber þeim að gera formlega grein fyrir því í áritun sinni.

## **17. grein**

### **Skýringar í ársreikningi**

Í skýringum með ársreikningi sem lagður er fram á aðalfundi eða ársfundi ber m.a. að gera grein fyrir þeim reikningssskilaaðferðum sem beitt er við gerð ársreikningsins og öðrum þeim atriðum sem nauðsynleg eru við mat á afkomu og fjárhagsstöðu, þar með talið yfirlit um fjárhagslegar skuldbindingar.

## **18. grein**

### **Skýrsla stjórnar**

Í skýrslu stjórnar kemur fram yfirlit um starfsemi félagsins á árinu, svo og upplýsingar um atriði sem eru mikilvæg við mat á fjárhagslegri stöðu félags / landssambands og afkomu á reikningsárinu og koma ekki fram annars staðar í ársreikningnum.

Skýrsla stjórnar veitir yfirlit um fjölda iðgjaldagreiðenda til félagsins á árinu, þ.e. fjölda félagsmanna sem að jafnaði greiða iðgjöld til þess með reglubundnum hætti, fjölda lífeyrisþega og annarra er hafa full réttindi í félaginu, en greiða ekki iðgjöld. Fjöldi starfsmanna er vinna hjá félaginu að meðaltali á reikningsárinu, heildarfjárhæð launa, þóknana eða annarra greiðslna til starfsmanna, stjórnar og annarra í þjónustu þess.

## **19. grein**

### **Endurskoðun**

Endurskoðun félags ber að framkvæma af löggiltum endurskoðanda eða endurskoðunarfélagi í samræmi við góða endurskoðunarvenju sem í gildi er á hverjum tíma.

Um tengsl endurskoðanda og félags vísast til 9. greinar laga nr. 18/1997 um löggilta endurskoðendur.

Telji stjórn félags, trúnaðarráð eða aðalfundur þörf á rekstrarráðgjöf, úttekt á rekstri eða starfsemi félags, einstökum rekstrareiningum innan þess, ber að fela öðrum þá framkvæmd en löggildum endurskoðanda félagsins eða því fyrirtæki sem hann starfar fyrir enda sé um umfangs meiri og stærri úttektir að ræða.

Um endurskoðun hjá félagi gilda ákvæði laga um ársreikninga nr. 144/1994 eftir því sem við á.

Verði endurskoðandi var við verulega ágalla í rekstri félags eða atriði er varða iðgjaldainnheimtu þess, greiðslutryggingar, getu til þess að standa undir skuldbindingum samkvæmt lögum sínum eða reglugerðum, meðferð fjármuna eða önnur atriði sem veikt geta fjárhagsstöðu félagsins, ber honum þegar í stað að gera stjórn félags viðvart. Það sama á við ef hann hefur ástæðu til að ætla að lög sem fjalla um bókhald og ársreikninga eða reglugerðir er byggja á þeim lögum, eða lög eða reglugerðir sem félagið byggir sína starfsemi á hafi verið brotin. Ábendingar og athugasemdir, sem endurskoðendur eða skoðunarmenn vilja koma á framfæri við stjórn eða framkvæmdastjóra, skal skrá í sérstaka endurskoðunarbók sbr. 66. gr. laga nr. 144/1994 eða færa fram skriflega á annan hátt. Stjórnin skal varðveita gögn þessi á öruggan hátt.

Ákvæði þetta brýtur ekki í bága við þagnarskyldu endurskoðanda.

## **20. grein**

### **Skoðunarmenn reikninga**

Ef ákvæði er í lögum félags um skoðunarmenn ársreikninga eru reikningarnir lagðir fyrir þá ásamt endurskoðunarskýrslu löggilts endurskoðanda til skoðunar og undirritunar áður en stjórn áritar reikninginn. Með áritun sinni á ársreikning skulu skoðunarmenn staðfesta að þeir hafi yfirfarið hann. Þar skal koma fram að eignir þær og skuldir, sem tilgreindar eru í efnahagsreikningi, séu fyrir hendi og að breytingar á eigin fé séu í samræmi við [bókhaldið](#). Þá skulu skoðunarmenn ganga úr skugga um að á reikningsárinu hafi verið farið eftir ákvörðunum félagsfunda og stjórnar um öflun, ráðstöfun og ávöxtun fjármuna og önnur atriði í rekstrinum. Telji skoðunarmaður að svo hafi ekki verið

skal hann árita ársreikninginn með viðeigandi athugasemdum. Um skyldur þeirra fer að öðru leyti eftir bókhaldslögum.

## **21. grein**

### **Skilaskylda til ASÍ**

Senda skal ASÍ endurskoðaðan ársreikning félags ásamt skýrslu stjórnar þegar eftir undirritun, eða eigi síðar en fjórum mánuðum eftir lok reikningsárs.

## **Greinargerð og skýringar**

### **Um 10.grein**

Í fjárhagsáætlun er gert ráð fyrir að fram komi allir helstu tekju- og rekstrarliðir og að henni sé hogað á þann hátt, að hún gefi glögga mynd af áformum um tekjur, rekstur, framkvæmdir og efnahag. Þannig framsett fjárhagsáætlun er meginregla um tekjuöflun, ráðstöfun fjármuna og fjármálastjórn félags í heild á viðkomandi reikningsári, þannig kemur hún að sem bestum notum við stefnumörkun og stjórnun félags / landssambands.

### **Um 11.grein**

Góð og traust fjárfestingarstefna byggist m.a. á því:

- að skuldabréf séu stöðluð og tryggð með veði í fasteign að hámarki 65% af metnu markaðsvirði, nema þegar um er að ræða sérhæft atvinnuhúsnæði. Þá er æskilegt hámark 35%. Þessi regla á hins vegar ekki við um félög sem stofnuð eru utan um ákveðna þætti í starfsemi félags.
- að við fjárfestingu í hlutabréfum fyrirtækja séu sett mörk á það hversu mikið af heildar eign félags megi vera í hlutabréfum. Hlutabréf í óskráðum fyrirtækjum ættu til dæmis aldrei nema hærri upphæð en sem nemur 15% af heildareign félagsins í hlutabréfum. Einnig er æskilegt að hámark sé sett á eignarhluta í einstökum hlutafélögum. Þessi regla á hins vegar ekki við um félög sem stofnuð eru utan um ákveðna þætti í starfsemi félags.
- að við fjárfestingu í hlutdeildarskírteinum verðbréfasjóða sé hún miðuð við þær takmarkanir sem hér að framan eru tilgreindar og í samræmi við heildarfjárfestingarstefnu félagsins á hverjum tíma.

**Þannig samþykkt á fundi miðstjórnar ASÍ 19. febrúar 2003.**

**Til minnis:**





