



# ÁRIÐ Í HNOTSKURN 2011



Alþýðusamband Íslands



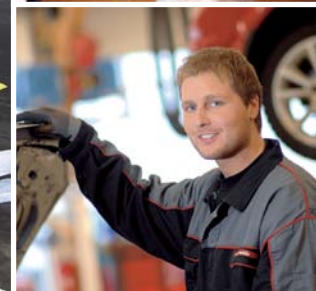
## Kjarasamningarnir 5. maí

Erfitt efnahagsástand og fyrirhugaðar breytingar á fiskveiðistjórnarkerfinu gerðu kjaraviðræður ársins þær erfiðustu um áratuga skeið. Mikil eindrægni og staðfesta í stéttarfélagunum var lykillinn að góðri niðurstöðu. Verkalýðshreyfingin hóf undirbúning allsherjarverkfalls sem sýndi atvinnurekendum að hún var tilbúin til að láta sverfa til stáls ef nauðsyn krefði.

Niðurstaða kjaraviðræðnanna var samningur sem byggði á sameiginlegri launastefnu aðildarsamtaka ASÍ sem tryggja á aukinn kaupmátt og sérstakar kjarabætur til þeirra sem búa við lökustu kjörin. Almennar launahækkunir á næstu þremur árum eru 11,4% en hækkun lágmarkslauna er þó mun meiri eða 23,6%. Vegna þess hve samningar höfðu dregist var samið um 75.000 króna eingreiðslu sem kom til útborgunar í þremur greiðslum á árinu.

Samningurinn felur í sér ávinning á fjölmörgum öðrum sviðum. Persónuafsláttur verður verðtryggður frá og með næstu áramótum. Lagður verði grunnur að jöfnun lífeyrisréttinda landsmanna með markvissum hætti á árunum 2014-2020. Skapaðar eru forsendur fyrir því að hægt verði að blása til sóknar í atvinnulífinu ef rétt er á spöðunum haldið, með það að markmiði að draga úr atvinnuleysi. Samkomulag er um að auka þjónustu við atvinnuleitendur með beinni aðkomu stéttarfélaganna og tryggð eru menntunarræði fyrir yngra fólk og þá sem komnir eru af hefðbundnum skólaaldri.

Atvinnuleysisbætur og bætur almannatrygginga hækka eins og lægstu laun. Réttindi í Fæðingarorlofssjóði og Ábyrgðarsjóði launa eru tryggð með auknum framlögum. Starfsendurhæfingargjald lögfestir réttinn til endurhæfingar gagnvart öllu launafólki og þeim sem eru á örorkubótum lífeyrissjóðanna. Af hálfu stjórnvalda koma til fjölmargar aðrar umbætur til að tryggja réttarstöðu launafólks s.s. við sölu fyrirtækja, framkvæmd útboðsmála og til að hefta svarta atvinnustarfsemi.



## Efnahagsmál

Eitt mesta samdráttarskeið á lýðveldistímanum er á enda. Efnahagslífið er byrjað að taka við sér á ný og heimili og fyrirtæki eru byrjuð að rétta úr kútnum en búast má við að efnahagsbatinn verði hægur á næstu misserum og nokkur ár taki að endurheimta fyrri lífskjör.

Það hefur gengið hægt að koma hjólum atvinnulífsins af stað á nýjan leik. Fjárfestingar vaxa hægar en vonir stóðu til og mikil óvissa ríkir um ýmsar framkvæmdir sem fyrirhugaðar voru, svo sem byggingu álvers og kísilverksmiðju í Helguvík. Vöxtur útflutnings veldur einnig vonbrigðum. Þrátt fyrir veika krónu og sterka samkeppnisstöðu við erlenda keppinauta ásamt auknum veiðiheimildum þá hefur útflutningur ekki vaxið eins og menn vonuðu.

Ríkistjórnin hefur nauman meirihluta á Alþingi og hefur átt erfitt með að fá veigamikil mál samþykkt. Náttúruöflin hafa einnig sett strik í reikninginn á árinu. Eldgos og jökulhlaup hafa valdið bændum og ferðaþjónustu tjóni og sett samgöngur úr skorðum. ICESAVE deilan við Hollendinga og Breta er enn óleyst og órói á alþjóðafjármálamörkuðum auka á óvissu um efnahagsframvinduna.

Staðan á vinnumarkaði var slæm allt síðasta ár en nú dregur hægt úr atvinnuleysi. Atvinnuleysið mældist 6,6% í september sl. sem jafngildir því að tæplega 10.800 manns hafi verið án vinnu. Búast má við að atvinnuleysið aukist á ný yfir haust- og vetrarmánuðina og verði á bilinu 7-8%.

Horfur eru á að landsframleiðslan aukist á yfirstandandi ári og hægur vöxtur sé framundan í hagkerfinu á næstu árum.





## Samræmt lífeyriskerfi fyrir alla landsmenn

Í samræmi við umfangsmikla stefnumótun í lífeyrismálum sem fram fór á vettvangi ASÍ í upphafi árs 2010 var meginmarkmiðið í viðræðum um lífeyrismál í kjaraviðræðunum að jafna lífeyrisréttindi á almenna og opinbera vinnumarkaðnum. Markmiðið er að á öllum íslenska vinnumarkaðnum verði samræmt lífeyriskerfi sem jafnframt verði sjálfbært til framtíðar. Opinberir starfsmenn hafa alla tíð búið við mun betri lífeyrisréttindi en gengur og gerist á almennum vinnumarkaði auk þess sem réttindi þeirra eru baktryggt af ríki og sveitarfélögum og eru því óháð ávöxtun og stöðu sjóðanna á hverjum tíma ólíkt því sem gerist á almennum vinnumarkaði.

Samstaða náðist um þetta áralanga baráttumál Alþýðusambandsins bæði við atvinnurekendur og stjórnvöld og vinnur starfshópur stjórnvalda og aðila vinnumarkaðarins nú að tillögum um útfærslu á nýju samræmdu lífeyriskerfi.

Sem lið í samræmingu lífeyrisréttinda gerði ASÍ þá kröfu gagnvart SA að framlag atvinnurekenda til almennu lífeyrissjóðanna fari stigvaxandi upp í 11,5% á næstu árum og verði þar með hið sama og atvinnurekendaframlag hins opinbera. Sátt náðist um að hækka iðgjöld til sjóðanna á árunum 2014-2020 og stefna samningsaðilar að því að fyrir árslok 2012 liggi fyrir niðurstaða um með hvaða hætti sú hækkun verður framkvæmd.

Þá gerði ASÍ þá kröfu til stjórnvalda að framlög verði tryggð úr ríkissjóði til að jafna uppávið þann mikla mun sem er á lífeyrisréttindum launafólks á almennum og opinberum vinnumarkaði. Þessi vandi er ekki nýr en hann hefur nú enn aukist í kjölfar efnahagshrunsins sem leiddi til þess að sjóðir á almennum vinnumarkaði urðu að skerða réttindi sjóðfélaga sinna á sama tíma og sjóðir ríkis og sveitarfélaga bæta opinberum starfsmönnum upp tapið. Í yfirlýsingu ríkisstjórnarinnar sem undirrituð var í tengslum við kjarasamningana felst mikilvæg viðurkenning á því að nauðsynlegt sé að bregðast við þessum vanda.





## Leggur þú þitt af mörkum?

Í aðdraganda kjarasamninganna var mikil umræða um svarta atvinnustarfsemi og neikvæðar afleiðingar hennar fyrir launafólk, atvinnulífið og samfélagið allt. Jafnframt kom fram rík krafa um bætt viðskiptahætti í atvinnulífinu.

Samhliða undirritun kjarasamninganna 5. maí varð samkomulag milli ASÍ, SA og stjórnvalda um ýmsar aðgerðir til að bæta viðskiptahætti og treysta réttarstöðu starfsmanna. Það nær m.a. til útboðsmála og hæfi bjóðenda, bætt lagaumhverfi til að sporna við misnotkun félaga, bætt stöðu launafólks sem starfar hjá fyrirtækjum sem úrskurðuð hafa verið gjaldþrota og starfsemi starfsmannaleiga. Þá varð að samkomulagi að ASÍ, SA og Ríkisskattstjóri efndu til sameiginlegs átaks til að sporna við svartri atvinnustarfsemi og efla góða atvinnuhætti. Átakið fékk yfirskriftina „Leggur þú þitt af mörkum?“. Með yfirskriftinni er vísað til þess að með því að fyrirtæki og einstaklingar standi skil á sköttum og skyldum og standi rétt að ráðningarsamningum sína á milli leggi þeir sitt af mörkum til samfélagsins og að launafólk njóti þeirra kjara og réttinda sem því ber.

Átakið hófst 15. júní og því lauk 31. ágúst og var ákveðið að leggja áherslu á lítil og meðalstór fyrirtæki. Átakið fólst í því að heimsóttir voru vinnustaðir vítt og breytt um landið þar sem kannaðar voru aðstæður, veitt ráðgjöf og fræðsla um viðeigandi reglur og lagaramma. Bæði atvinnurekendur og launafólk voru hvött til að gera úrbætur þar sem þeirra var þörf. Heimsóttir voru 2.024 lögaðilar og 2.136 starfsstöðvar. Þá voru 6.166 starfsmenn þessara fyrirtækja skráðir sérstaklega.

Það er samdóma mat þeirra aðila sem stóðu að verkefninu að það hafi verið mjög þarft og að margt megi læra af þeim upplýsingum sem þar fengust. Þannig er ljóst að mörgu er ábótavant varðandi skattaskil fjölda fyrirtækja og ráðningarsamband þeirra við starfsmenn sína.



## Skipulagsmál

Eftir umfangsmikinn undirbúning í aðdraganda ársfundar 2010 með þátttöku hundruð félagsmanna úr öllum aðildarfélögum ASÍ var gerð róttæk breyting á skipulagi Alþýðusambandsins og það fært aftur til þess horfs sem tíðkaðist fram á tíunda áratug síðustu aldar. Árið 1996 var ákveðið að aðild að ASÍ skyldi byggjast á aðild að landssamböndum og beinni aðild landsfélaga í stað beinnar aðildar allra. Síðan þá hefur aðildarfélögum sambandsins fækkað um 2/3 vegna sameininga. Eftir breytingar á síðasta ársfundi er einstökum verkalýðsfélögum nú í sjálfsvald sett hvort þau skipa aðild sinni að ASÍ gegnum landssamband eða hvort þau taka stöðu með beinni aðild. Eitt aðildarfélag hefur nýtt sér þessa heimild, Félag hársnyrtisveina.

Á ársfundi 2010 var jafnframt ákveðið að í stað ársfunda skyldi æðsta stofnun ASÍ koma saman á þingum á tveggja ára fresti en á milli þinga skuli haldinn fundur formanna aðildarfélaga ASÍ. Hlutverk formannafundar er að skerpa á og útfæra stefnu ASÍ, móta viðbrögð við nýjum eða breyttum aðstæðum, stuðla að virkri framkvæmd á stefnu sambandsins og styrkja heimildir og stöðu miðstjórnar við að hrinda henni í framkvæmd. Sú nýbreytni var tekin upp, að til þess að tillaga teljist samþykkt á formannafundi þarf hún meirihluta atkvæða þeirra formanna sem fundinn sitja en jafnframt meirihluta veginna atkvæða eftir sömu reglum og gilda á þingum ASÍ.

Samtökum ungs launafólks innan Alþýðusambandsins, ASÍ-UNG, var fundinn staður í skipulagi ASÍ og tækifæri til áhrifa innan miðstjórnar og á þingum en nánar er gerð grein fyrir samtökunum á öðrum stað í þessu riti.



## ASÍ-UNG

Á ársfundi ASÍ haustið 2008 voru málefni ungs fólks fyrirferðamikil. Samþykkt var ítarleg stefna ASÍ í málefnum ungs fólks hvað varðar vinnu og einkalíf, menntun, atvinnumál og fleira. Á ársfundi tveimur árum seinna var samþykkt að stofna vettvang fyrir ungt launafólk í aðildarfélögum ASÍ og í byrjun árs 2011 var skipaður undirbúningshópur fyrir stofnþing ASÍ-UNG.

Undirbúningshópurinn ákvað að mikilvægt væri að víðtæk samvinna og samstaða skapaðist meðal ungs fólks í aðildarfélögunum og því voru í mars og apríl haldnir fundir með ungu launafólki víða um land þar sem fjallað var um hver ættu að verða verkefni og áherslur hinna nýju samtaka.

Fram kom á fundunum að eitt meginhlutverk ASÍ-UNG væri að tryggja að rödd ungs fólks heyrðist í þjóðfélagsmæðunni. Þá væri fræðsla mikilvægt verkefni og þannig gæti ASÍ-UNG þjónað sem miðstöð fyrir fræðslu til ungs launafólks. Á sama tíma ætti ASÍ-UNG að veita verkalyðshreyfingunni aðhald og beita frísklegum aðferðum í baráttu sinni fyrir réttindum og bættri stöðu ungs launafólks.

Stofnþing ASÍ-UNG var haldið 27. maí 2011. Þar var kjörin níu manna stjórn og fyrsti formaður ASÍ-UNG var kjörinn Helgi Einarsson (FNIR). Hann hefur þegar tekið sæti sem áheyrnarfulltrúi í miðstjórn ASÍ. Á stofnþinginu voru samþykktar ályktanir í menntamálum, atvinnu- og kjaramálum, húsnæðismálum og fjölskyldu- og jafnréttismálum en þetta eru þeir málaflokkar sem ASÍ-UNG mun að líkindum leggja mesta áherslu á í framtíðinni.





## Miðstjórn ASÍ

Miðstjórn stjórnar daglegri starfsemi Alþýðusambandsins í samræmi við lög þess og samþykktir sambandsþinga. Miðstjórn ber ábyrgð á allri starfsemi ASÍ, stofnana þess og samtaka. Hún er kosin til tveggja ára í senn. Við kosningu miðstjórnar er leitast við að kjósa fulltrúa ólíkra atvinnugreina og að hlutdeild karla og kvenna sé sem jöfnust.

Á vegum miðstjórnar starfa margvíslegar nefndir sem hafa frumkvæði að málefnavinnu og vinna samkvæmt samþykktum miðstjórnar og þinga Alþýðusambandsins.

### Nefndirnar eru:

*Alþjóðanefnd*  
*Atvinnumálanefnd*  
*Efnahags- og skattanefnd*  
*Jafnréttis- og fjölskyldunefnd*  
*Laganefnd*  
*Launanefnd*  
*Lífeyris- og veikindaréttarnefnd*  
*Menntanefnd*  
*Skipulags- og starfsháttanefnd*  
*Starfs- og fjárhagsnefnd*  
*Umhverfisnefnd*  
*Velferðarnefnd*  
*Vinnumarkaðsnefnd*

### Í miðstjórn ASÍ eru eftirtaldir:

Gylfi Arnbjörnsson, forseti ASÍ	Til þings 2012
Signý Jóhannesdóttir, varaforseti ASÍ	Til þings 2012
Björn Snæbjörnsson, Eining-löja (SGS)	Til þings 2012
Finnbjörn A. Hermannsson, Fagfélagið (SAMÍÐN)	Til þings 2012
Guðmundur Gunnarsson, Rafiðnaðarsamband Íslands	Til þings 2012
Guðmundur Þórður Ragnarsson, VM (Bein aðild)	Til þings 2012
Ingibjörg Ósk Birgisdóttir, VR (LÍV)	Til þings 2012
Óskar Kristjánsson, VR (LÍV)	Til þings 2012
Kristín M. Björnsdóttir, VR (LÍV)	Til þings 2012
Sigurður Bessason, Efling (SGS)	Til þings 2012
Sigurrós Kristinsdóttir, Efling (SGS)	Til þings 2012
Stefanía Magnúsdóttir, VR (LÍV)	Til þings 2012
Sverrir Mar Albertsson, Afl (SGS)	Til þings 2012
Sævar Gunnarsson, Sjómannasamband Íslands	Til þings 2012
Úlfhildur Rögnvaldsdóttir, FVSA (LÍV)	Til þings 2012





## Öflug fræðsla

ASÍ leggur áherslu á að halda úti öflugri félagsmálafræðslu til þess að þekking og hæfni forystumanna og annarra talsmanna verkalyðshreyfingarinnar sé sem best á hverjum tíma. Meðal verkefna Félagsmálaskólans á árinu var samvinna við Samtök atvinnulífsins og Landssamband lífeyrissjóða, um námskeið fyrir stjórnarmenn lífeyrissjóða. Markmið námskeiðsins var að efla árangur, ábyrgð og trúverðugleika lífeyrissjóða með því að treysta faglegan grunn stjórnarmanna. Öflug fræðsla tryggir að stjórnarmenn í lífeyrissjóðum uppfylli þær kröfur sem gerðar eru skv. lögum og reglum.

Nám er vinnandi vegur er átaksverkefni sem hefur það markmið að lækka hlutfall Íslendinga á aldrinum 20-66 ára sem ekki hafa lokið námi í framhaldsskóla úr 30% niður í 10% fyrir árið 2020. Aðilar vinnumarkaðarins hafa lagt mikla áherslu á framgang þessa máls í viðræðum sínum við stjórnvöld og var fjármögnun þess tryggð við gerð kjarasamninganna í vor. Í tengslum við verkefnið verður framhaldsskólinn eflur og opnaður fleirum og tryggt að yfir þúsund atvinnuleitendur geti stundað nám í skólum landsins í vetur. Sérstakur þróunarsjóður verður stofnaður til að efla starfstengt nám og samstarf skóla og fyrirtækja um starfstengt nám verður aukið. Lög um LÍN og framfærsluferfi námsmanna verða endurskoðuð, skil framhaldsskóla og fullorðinsfræðslu verða gerð sveigjanlegri, námsráðgjöf aukin og vinnustaðánámssjóður styrktur. Þá var jafnframt öllum umsækjendum að 25 ára aldri sem uppfylla skilyrði, tryggð skólavist í framhaldsskóla í haust.



## Starfsendurhæfingarsjóður - árangurinn lætur ekki á sér standa

Nú eru liðin 2 ár frá því að ráðgjafar VIRK hófu markvisst að veita einstaklingum þjónustu á sviði starfsendurhæfingar. Þetta annað starfsár VIRK hefur einkennst af mjög hröðum vexti og mikilli uppbyggingu bæði í þjónustu og þróun. Ásókn í þjónustu VIRK hefur stórukist og sífellt bætast við nýir samstarfsaðilar á hinum ýmsu sviðum sem eykur möguleika og fjölbreytni í þjónustu. Á sama tíma fer fram mikið þróunar- og uppbyggingarstarf hjá starfsmönnum VIRK við að móta og breyta vinnuferlum í takt við aukna þekkingu og reynslu. Starfssemin er þróuð áfram í samstarfi við atvinnurekendur, stéttarfélög og fagaðila á ýmsum sviðum – bæði héraðs og erlendis. Starfsmenn VIRK eru nú 15 talsins í 12,3 stöðugildum og 28 ráðgjafar á vegum VIRK starfa hjá stéttarfélögum um allt land. Auk þessa er VIRK í samstarfi við mikinn fjölda sérfræðinga og úrræðaaðila vítt og breitt um landið.

Þann 1. september 2011 höfðu 2.368 einstaklingar leitað aðstoðar hjá ráðgjöfum VIRK frá því að byrjað var að veita þjónustu haustið 2009. Árangurinn er mældur á margan hátt m.a. með skráningu á framfærslustöðu í upphafi og lok þjónustu og með þjónustukönnunum í lok þjónustu. Ríflega 700 einstaklingar höfðu lokið þjónustu hjá VIRK í byrjun september 2011 og um 73% þeirra fóru beint í launaða vinnu, virka atvinnuleit eða í lánshæft nám. Mikill meirihluti þessara einstaklinga telja að starfsgeta þeirra hafi aukist vegna aðstoðar ráðgjafa og nánast allir segjast ráðleggja öðrum í svipuðum sporum að nýta sér þjónustu VIRK. Það er því ljóst að þjónusta VIRK skilar árangri bæði fyrir viðkomandi einstaklinga og samfélagið í heild.



## Listasafn ASÍ

Listasafn ASÍ var stofnað árið 1961 þegar iðnrekandinn og bókaútgefandinn Ragnar Jónsson í Smára gaf Alþýðusambandinu listaverkasafn sitt. Listasafn ASÍ fagnaði því 50 ára afmæli í sumar. Það var gert með glæsilegri afmælissýningu þar sem var að finna úrval verka úr safneigninni eftir 65 listamenn.

Ragnar í Smára lagði grundvöllinn að listasafninu með því að gefa ASÍ málverkasafn sitt, um 120 myndir, flestar eftir þekktustu myndlistarmenn þjóðarinnar eins og Ásgrím Jónsson, Gunnlaug Scheving, Jóhannes Kjarval, Nínu Tryggvadóttur, Svavar Guðnason og Þorvald Skúlason. Ósk Ragnars var sú að stofnað yrði listasafn sem kæmi listinni á framfæri við vinnandi fólk í landinu. Listasafn ASÍ hefur alla tíð starfað með þetta að leiðarljósi og hefur m.a. sérhæft sig í myndlistarsýningum sem settar eru upp á vinnustöðum og í stofnunum víða um land.

Listaverkæign safnsins hefur vaxið jafnt og þétt. Safninu hafa í gegnum tíðina borist margar góðar gjafir. Stærst þessara gjafa eru fjölmörg verk Kristins Péturssonar sem safnið fékk að honum látnum. Fjöldi listamanna hefur auk þess gefið safninu verk. Einnig hefur verið leitast við að auka safnkostinn með innkaupum á íslenski samtímalist. Er nú svo komið að skráð verk í eigu safnsins eru um 2600 að tölu.

Auk þess að sýna verk úr safneigninni er safnið virkur vettvangur fyrir sýningar á samtímalist. Árlega eru haldnar 10-15 sýningar í sölum safnsins.

Listasafn ASÍ er til húsa í Ásmundarsal við Freyjugötu 41 í Reykjavík. Safnið er opið alla daga nema mánudaga frá kl. 13-17 og er aðgangur ókeypis.





## Alþýðusamband Íslands

Sætúni 1 • 105 Reykjavík  
Sími: 53 55 600 • Fax: 53 55 601  
asi@asi.is • www.asi.is