

Mánaðaryfirlit

Stefnumótunar og greiningar

Ágúst 2022



Ójöfnuður jókst í fyrra

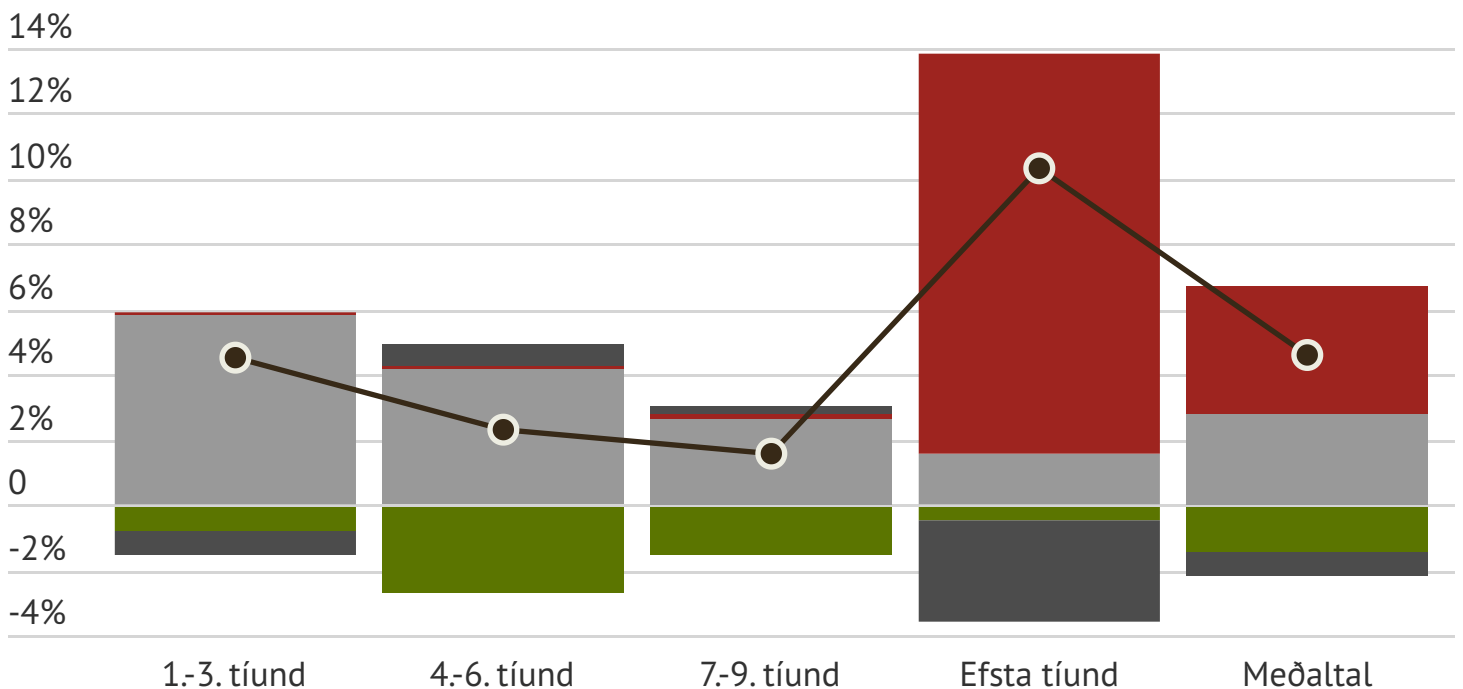
Efnahagspróun síðustu tveggja ára einkenndist af miklum sveiflum og óvissu. Próunin hafði töluverð áhrif á vinnumarkaðinn. Í ársbyrjun 2020 var atvinnuleysi tæplega 5% og hækkaði jafnt og þétt í 11,6% á tólf mánuðum. Var það í fyrsta skipti sem skráð atvinnuleysi náði tveggja stafa tölu. Samhliða afléttingu ferðatakmarkana og efnahagsbata dró úr atvinnuleysi sem er nú lægra en í upphafi árs 2020. Til viðbótar við lækkingu

atvinnuleysi hækkuðu laun þeirra sem voru í vinnu umfram verðlag 2020 og 2021. Framleiðni hjá einkageiranum hækkaði svipað mikið.

Í kjölfar heimsfaraldurs þegar launatekjur drógust saman hækkuðu aðrar tekjur á móti. Aðallega atvinnuleysisbætur og sérstök úttekt séreignarsparnaðar. Það skýrist bæði af því að atvinnuleysi jókst og áhrifum aðgerða stjórnvalda. Þó að dregið hafi úr

Breyting ráðstöfunartekna 2020-2021

Meðalbreyting einstakra tekjuhópa, fast verðlag



● Atvinnutekjur ● Fjármagnstekjur ● Aðrar tekjur ● Skattar alls ● Ráðstöfunartekjur

Þessum tilfærslutekjum í fyrra voru þær enn töluvert hærri en árið 2019, enda var atvinnuleysi almennt herra árið 2021 en tveimur árum áður.

Stærsta breyting á tekjum heimila í fyrra var aukning fjármagnstekna. Sú aukning var nær einvörðungu hjá þeim allra tekjuhæstu. Hjá tekjuhæstu 10% heimila hækkuðu ráðstöfunartekjur að meðaltali um ríflega 10%. Þá hækkun má einkum rekja til hækkun fjármagnstekna. Tekjuhækkun í öðrum tekjutíundum var mun minni.

Tekjujöfnuður jókst 2021

Í alþjóðlegum samanburði er tekjuskipting jöfn á Íslandi og er einna jöfnust meðal OECD ríkja samkvæmt mælikvörðum stofnunarinnar. Hinir ólíku mælivarðar sýna að tekjudreifing á Ísland er á pari við eða ívið jafnari en á Norðurlöndunum. Þó að launadreifing á vinnumarkaði hér á landi sé heldur ójafnari en á hinum Norðurlöndunum, þá vegur á móti að atvinnuþátttaka er hærri hér á landi. Eftir því sem fleiri eru á vinnumarkaði þeim jafnari er tekjuskipting almennt.

Til að meta umfang á tekjujöfnuði er Gini-mælikvarði oft notaður. Hann dregur saman í eina tölu umfang ójafnaðar í tekjuskiptingu þjóðar. Stuðullinn er á bilinu 0 og 1. Eftir því sem gildið er herra er umfang ójafnaðar meira. Gini-stuðullinn mælir helming af meðalmismun tekna milli einstaklinga í samfélaginu sem hlutfall af meðaltekjum. Það þýðir að þegar Gini-stuðullinn er 0,3, þá er meðalmismunur á tekjum tveggja í samfélaginu að jafnaði 60% af meðaltekjum þjóðarinnar. Aftur á móti þýðir Gini-stuðull upp á 0,4 að meðalmismunur á tekjum í samfélaginu sé 80% af meðaltekjum þjóðarinnar. Anthony Atkinson, sérfræðingur í tekjuskiptingu, hefur sett fram það viðmið að hækkun Gini-stuðuls um 3 eða fleiri Gini stig, þ.e. hækkun um 0,03 eða meira, geti talist markverð breyting.

Meðfylgjandi mynd sýnir þróun Gini-stuðuls á Íslandi, bæði á tekjum fyrir og eftir skatt. Tekjuskipting varð ójafnari frá miðbiki 10. áratugar síðustu aldar. Það gerðist einnig á Norðurlöndunum. Á árunum fyrir fjármálahrun hækkaði Gini-stuðullinn

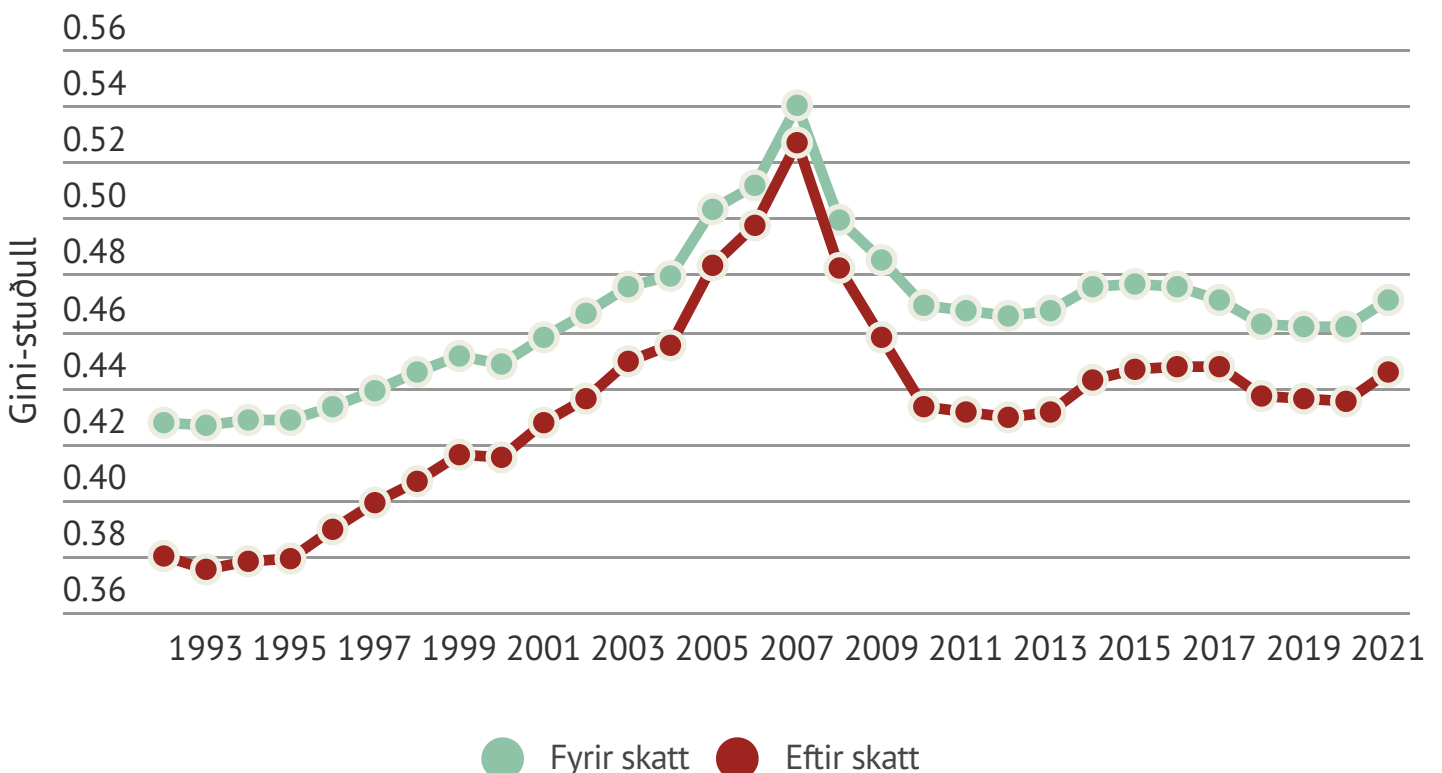
hratt en lækkaði svo aftur hratt eftir fjármálahrun. Sé litið fram hjá þessari sveiflu, jókst Gini-stuðullinn um 6 stig frá 1993 til 2010. Af þeirri aukningu má rekja um $\frac{3}{4}$ til breyttrar tekjudreifingar fyrir skatt. Annað skýrist með því að jöfnunaráhrif skattkerfisins minnkuðu. Íslenska skattkerfið er með þeim hætti að skattbyrði (skattgreiðslur sem hlutfall af tekjum) fari stigvaxandi með hækkandi tekjum. Það jafnar tekjuskiptinguna. Árið 1993 var ójöfnuður eftir skatt um 5,3 Gini-stigum lægri samanborið við tekjur fyrir skatt. Árið 2010 var munurinn 3,6 Gini-stig. Jöfnunaráhrif skattkerfa

erumeiri á Norðurlundunum en á Íslandi.

Frá 2010 hélst tekjuskiptingin nokkuð óbreytt í tíu ár. Þó með þeim hætti að tekjuskipting fyrir skatt varð lítillega jafnari á meðan að jöfnunaráhrif skattkerfisins minnkuðu. Á heildina litið breyttist því tekjuskipting lítið. Breytt jöfnunaráhrif skattkerfisins má meðal annars skýra með því að skattbyrði þeirra tekjulægri jókst vegna þess að persónuafsláttur hækkaði hlutfallslega minna en laun. Því til viðbótar leiddi afnám auðlegðarskatts til þess að jöfnunaráhrif minnkuðu.

Tekjujöfnuður fyrir heildartekjur fyrir og eftir skatt, 1992-2021

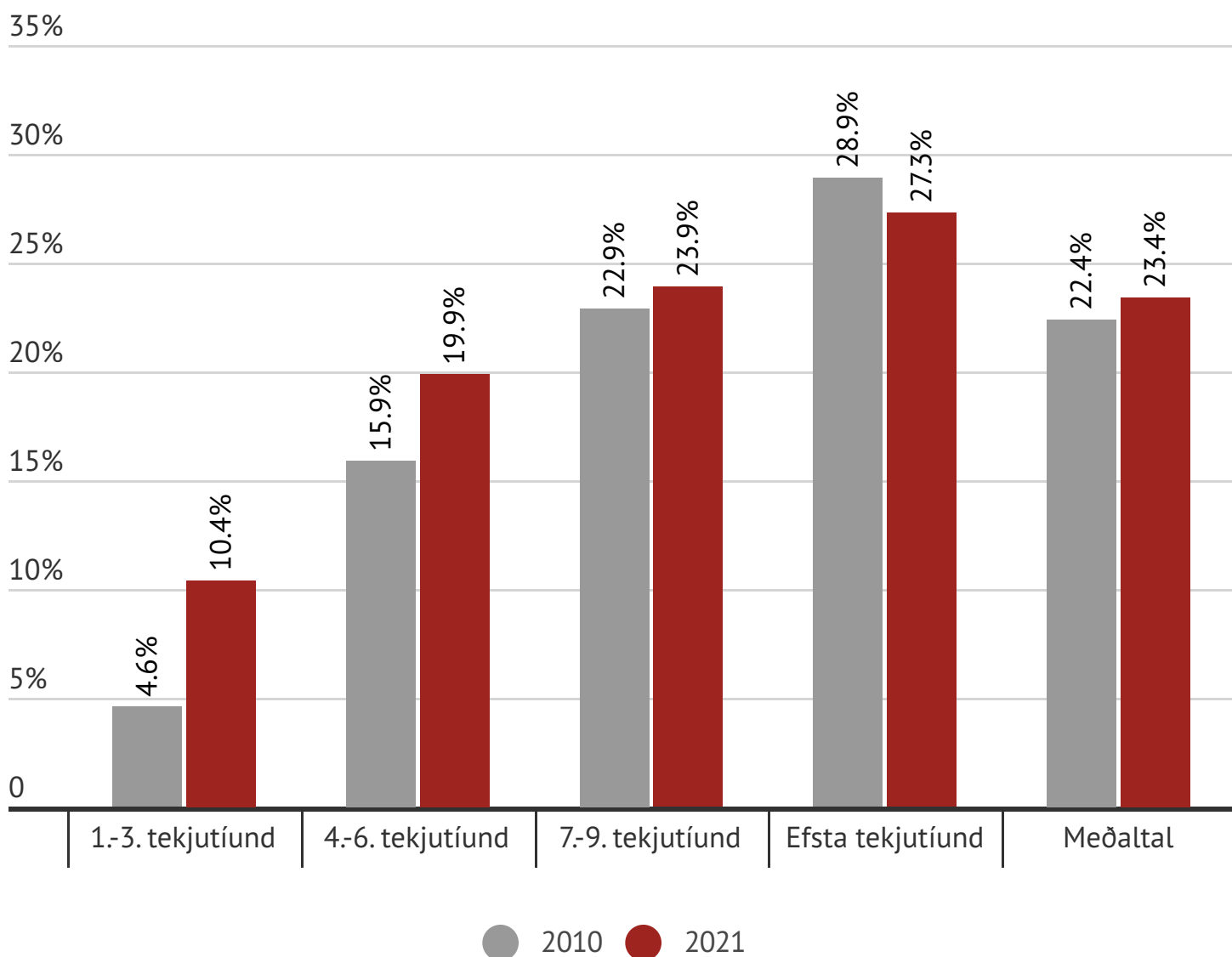
1997-2021 er miðað við fjölskyldur, skeytt saman við gögn um hjón 1992-1996



Fjármagnstekjur aukist vegna eignaverðs

Í fyrra jókst tekjujöfnuður. Gini-stuðullinn hækkaði um eitt stig. Það er í sjálfu sér ekki mikil breyting en ef slíkt myndi endurtaka sig í fleiri ár, myndi slíkt leiða til breytinga sem hægt er að kalla markverðar. Breytt tekjuskipting í fyrra má einkum rekja til hækkunar fjármagnstekna. Gögn Hagstofunnar sýna ekki hvers konar fjármagnstekjur hækkuðu mest. Mögulega er hér um að ræða áhrif vegna hækkandi eignaverðs árunum 2020 og 2021 sem meðal annars má rekja til vaxtalækkana.

Skattbyrði, hlutfall tekju- og fjármagnstekjurskatts af heildartekjum

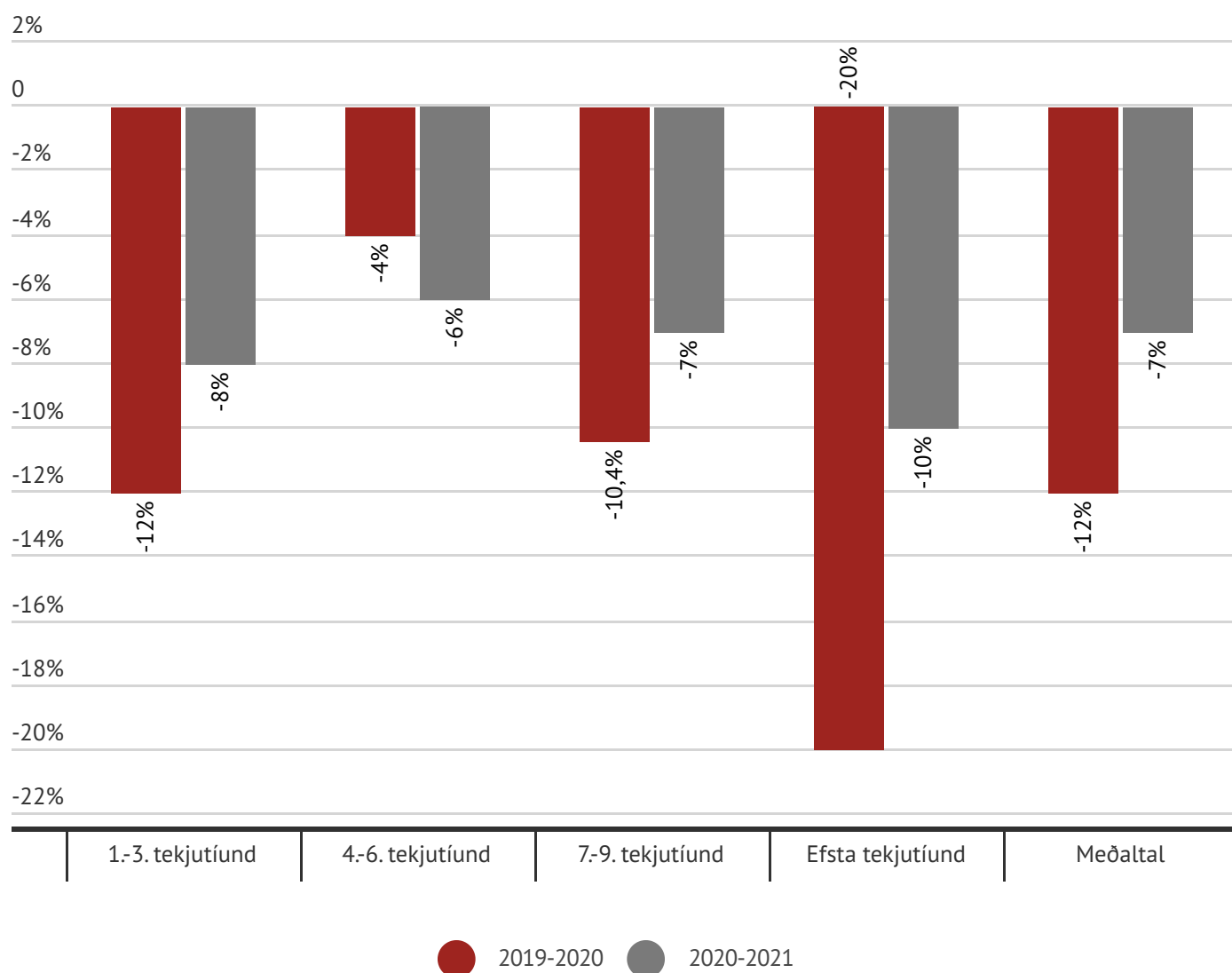


Vaxtagjöld lækkuðu í fyrra

Síðustu tvö ár lækkuðu vaxtagjöld heimila. Gjöldin lækkuðu meira árið 2020 en 2021. Að meðaltali lækkuðu vaxtagjöld um 12% árið 2020 og 7% árið eftir. Lækkunin var meiri hjá tekjuhærri heimilum. Hlutfallslega var mesta lækkun hjá þeim

tekjuhæstu árið 2020. Hjá heimilum í efstu tekjutíund lækkuðu vaxtagjöld um 20% árið 2020 og 10% árið eftir. Allar tölur eru á föstu verðlagi.

Meðalbreyting vaxtagjalda eftir tekjuhópum, fast verðlag



Hægir á hækkunum húsnæðisverðs

Þjóðskrá gaf nýverið út tölur um þróun íbúðaverðs í júlí. Vísitala íbúðaverðs hækkaði um 1,1% milli mánaða og mælist hækkun húsnæðisverðs nú 25,5% á ársgrundvelli. Það jafngildir 16,7% raunhækkun fasteignaverðs síðasta árið. Verð á íbúðum í fjölbýli hefur þar hækkað um 26% milli ára og verð á sérbýli um 25%.

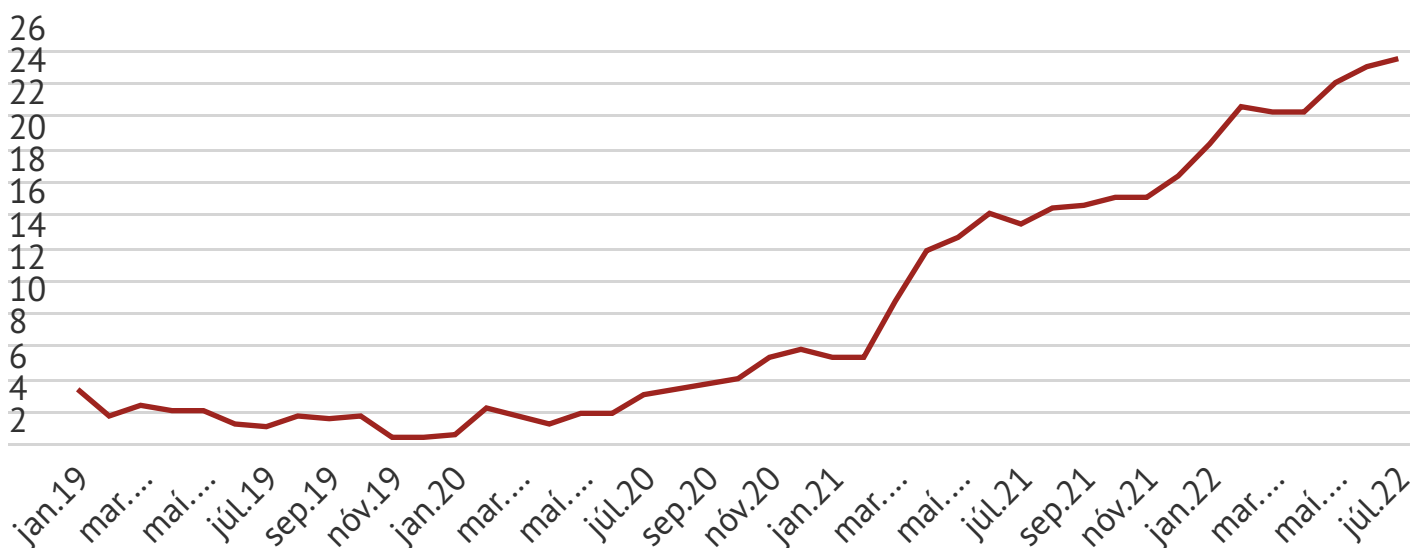
Þróunin hefur verið úr takti við þróun ráðandi ákvörðunarpátta húsnæðisverðs, t.d. þróun launa og byggingarkostnaðs, og hefur m.a. Alþjóðagjaldeyrissjóðurinn varað við bóllumyndun á húsnæðismarkaði.

Húsnæðisverð hefur undanfarin misseri verið megindrífkraftur verðbólgu hér á landi. Seðlabankinn

Þróun húsnæðisverðs

Ársbreyting

Breyting milli mánaða



● Ársþækkun



hefur gripið til þess að hækka stýrivexti með það að markmiði að hemja verðbólgu. Bankinn hefur einnig gripið til þess að beita þjóðhagsvarúðartækjum með það að markmiði að kæla húsnæðismarkað. Þau úrræði felast m.a. í því að lækka hámarksveðsetningarhlutfall og breyta viðmiði við útreikning greiðslubyrðar við greiðslumat.

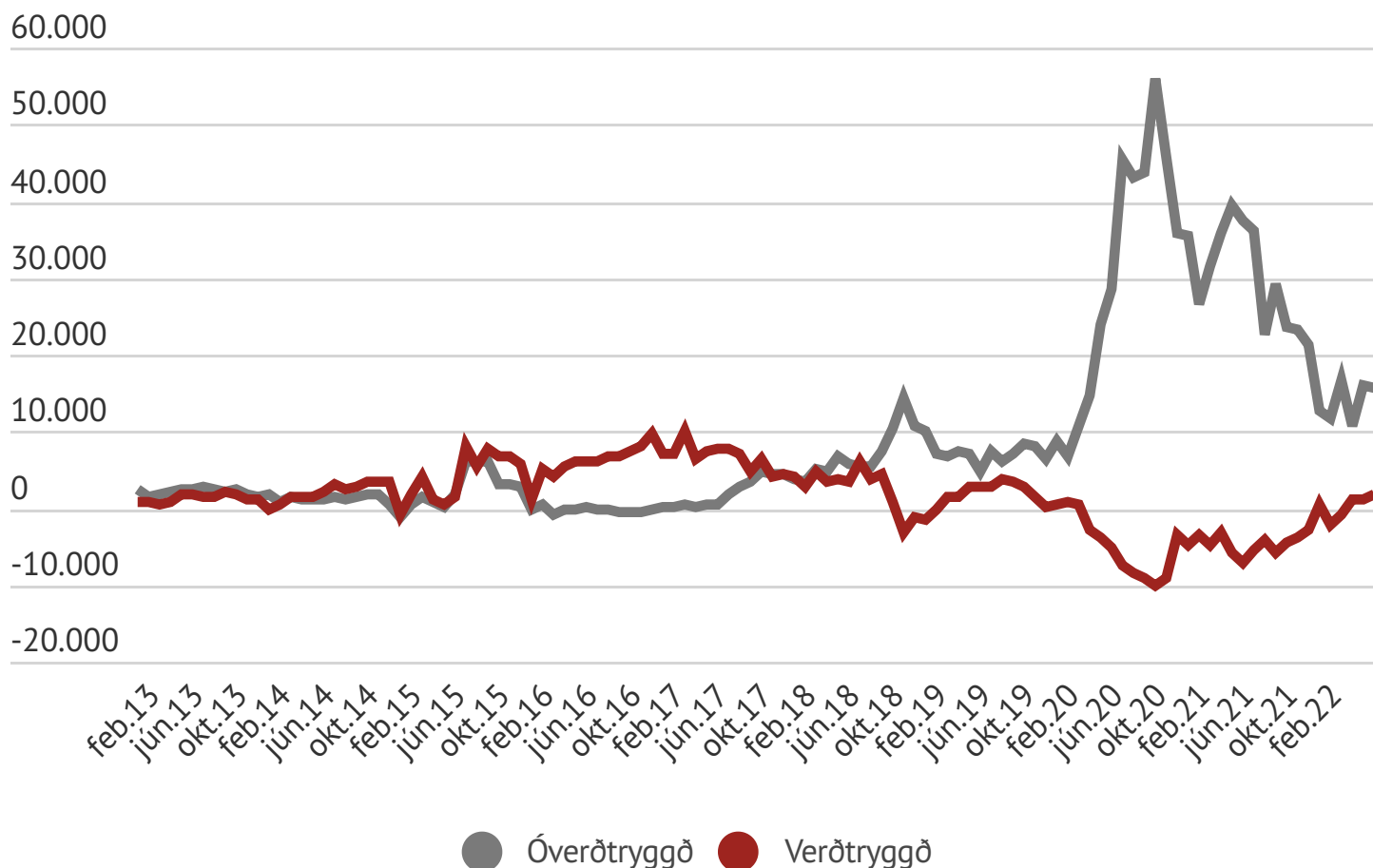
Sjá má að aðgerðir eru farnar að hafa áhrif á húsnæðismarkað. Þannig hægði á hækkunartakti í síðasta mánuði þegar íbúðarverð hækkaði um 1,1% borið saman við meðalhækkun um 2,5% á fyrri helmingi árs. Dreigið hefur úr hlutfalli íbúða sem selst á yfirverði og meðalsölutími hefur lengst. Einnig hefur dregið úr nýjum útlánnum heimila til fasteignakaupa.

Ný útlán heimila

Lán með veði í húsnæði, umfram uppgreiðslur.

Ný útlán heimila

Eftir lánaformi og vöxtum



Alls námu ný útlán með veðum í húsnæði um 17 milljörðum í júní. Þar af um 1,8 milljörðum í verðtryggðum lánum. Er þar um nokkuð minni útlán en í sama mánuði á síðasta ári þegar ný útlán námu um 30 milljörðum.

Aukning í töku verðtryggðra lána

Í kjölfar heimsfaraldurs nýttu íslensk heimili sér hagstæðara vaxtaumhverfi til þess að endurfjármagna eldri húsnæðislán. Þar dró mjög úr ásókn í verðtryggð lán á meðan aukning var töku óverðtryggðra lána á breytilegum vöxtum.

Samhliða vaxtahækkunum hafa heimili í auknum mæli kosið að festa vexti. Þannig hafa ný útlán að stærstum hluta verið óverðtryggð lán á föstum vöxtum frá því Seðlabankinn hóf að hækka stýrivexti í maí 2021.

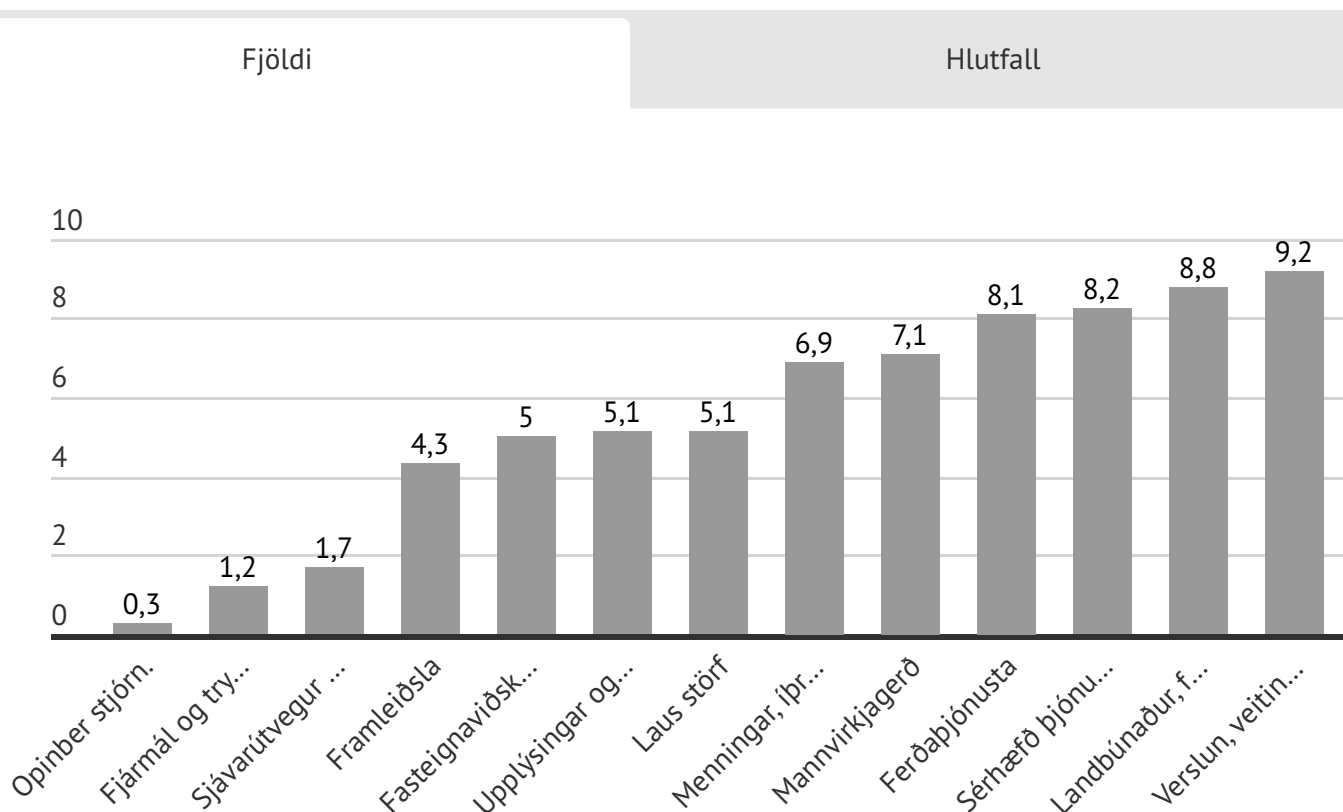
Nokkur aukning hefur orðið á töku verðtryggðra lána að nýju. Er þar um verðtryggð lán á föstum vöxtum að ræða, sem námu um 6 milljörðum í júní. Uppgreiðslur voru meiri en nýjar lántökur á verðtryggðum lánum með breytilegum vöxtum.

Mikil fjölgun lausra starfa

Hagstofan mælir þróun lausra starfa í hagkerfinu í gegnum úrtaksrannsókn sem send er til fyrirtækja. Mæling Hagstofunnar hóft árið 2019 og er gerð ársfjórðungslega meðal allra lögaðila sem hafa fleiri enn einn starfsmann í vinnu. Úrtakið er valið einu sinni á ári og svarhlutfall er 98,4%.

Á öðrum ársfjórðungi mældust alls 12.240 laus störf á íslenskum vinnumarkaði. Á sama tímabili voru 229.148 störf mönnuð og mælist hlutfall lausra starfa því 5,1%. Hlutfallið hefur aldrei mælst hærra frá því Hagstofan hóf að mæla þróun lausra starfa og endurspeglar mikil umsvif í efnahagslífi.

Raunverð húsnæðis



Skortur á starfsfólki í flestum atvinnugreinum

Hlutfall lausra starf jókst eða stóð í stað í flestum atvinnugreinum milli ársfjórðunga. Vinnuaflseftirspurn mælist mikil í ferðaþjónustu, sérhæfðri þjónustu og mannvirkjagerð og er hlutfall starfa á bilinu 7-8% í greinunum. Það jafngildir að um 2.470 störf séu laus í ferðaþjónustu, 1.810 í ýmissri sérhæfðri þjónustu og 1.200 í mannvirkjagerð. Alls eru tæplega 6.000 laus störf í heildsölu, verslun, samgöngum og rekstri veitinga- og gististaða.