

# ÍSLENSKUR VINNUMARKAÐUR 2020

Áhrif heimsfaraldurs og mikilvægi  
atvinnuleysistrygginga

OKTÓBER 2020



# Efnisyfirlit

<b>Meginniðurstöður</b> .....	2
<b>Covid-19 og áhrif á íslenskan vinnumarkað</b> .....	4
<b>Störf á íslenskum vinnumarkaði 2012–2020</b> .....	6
Hægðist á vinnumarkaði fyrir faraldur .....	8
<b>Erfiðar aðstæður á vinnumarkaði</b> .....	10
Hlutabætur milduðu höggið á vinnumarkað .....	11
Atvinnuleysi í sögulegum hæðum .....	13
Áhrif ferðapjónustunnar birtast skýrt í atvinnuleysistölum .....	15
Vaxandi langtímaatvinnuleysi mikið áhyggjuefni .....	16
Staða erlendra ríkisborgara .....	17
Fleiri hverfa brott af vinnumarkaði .....	20
Atvinnuleysistryggingar og hlutverk þeirra í efnahagshruni .....	23
<b>Lokaorð</b> .....	25

## Meginniðurstöður

Viðvörðunarljós voru farin að blikka á íslenskum vinnumarkaði áður en útbreiðsla kórónaveiru hófst í byrjun árs. Í upphafi árs voru tíu þúsund einstaklingar án atvinnu og af þeim höfðu um 1800 verið án atvinnu í meira en tólf mánuði. Fólki utan vinnumarkaðar hafði einnig farið fjölgandi af ýmsum ástæðum en sérstakt áhyggjuefni er að ungmennum sem hvorki voru starfandi né í námi hafði fjölgað. Þessi neikvæða þróun hélt svo áfram í kjölfar heimsfaraldurs.

Efnahagsleg viðspyrna á árunum 2012–2018 var drifinn áfram af fjölgun ferðamanna en sami vöxtur var ekki sýnilegur í öðrum atvinnugreinum. Ferðapjónustunni var fyrst og fremst kleift að vaxa vegna mikillar fjölgunar erlends vinnuafis. Sami hópur er nú berskjaldaður fyrir neikvæðum áhrifum af hrúni ferðapjónustunnar í kjölfar útbreiðslu Covid-19.

- Atvinnuleysi er í sögulegum hæðum og mældist árstíðarleiðrétt atvinnuleysi 9% í ágúst.
- Hlutabótaúrræðið dró úr áfalli á vinnumarkaði og varði ráðningarsamband þúsunda einstaklinga á tímabilinu sem efnahagsleg óvissa var mest.
- Áhrif ferðatakmarkana koma skýrt fram í atvinnuleysistölum. Atvinnuleysi hefur aukist mest í ferðapjónustu og tengdum greinum og er jafnframt mest á svæðum þar sem ferðapjónusta er mikil.
- Atvinnuhorfur eru dökkar og viðbúið að atvinnulausum muni fara fjölgandi yfir vetrarmánuðina.
- Mikil fjölgun hefur orðið í hópi langtímaatvinnulausra, þ.e. þeir einstaklingar sem hafa verið án atvinnu lengur en tólf mánuði. Einstaklingar í þessum hópi misstu flestir vinnuna í kjölfar þrenginga í ferðapjónustu á síðasta ári.
- Erlent launafólk er sá hópur sem orðið hefur fyrir þyngstu höggi á vinnumarkaði. Innflytjendur voru tæp 20% af starfandi á vinnumarkaði 2019 en telja nú yfir 40% af atvinnulausum og langtímaatvinnulausum.
- Áhyggjuefni er að fólk hverfur í auknum mæli af vinnumarkaði og sýna kannanir að ungmennum sem hvorki eru starfandi né í námi (e. *not in education, employment or training (NEET)*) hefur fjölgað síðasta árið. Fjórðungur erlendra ungmenna er í þeim hópi.

Efnahagskrísan verður lengri en búist var við í fyrstu. Neikvæðustu áhrif samdráttar birtast á vinnumarkaði og við þeim þarf að bregðast með skýrum vinnumarkaðsaðgerðum. Viðbrögð og aðgerðir stjórnvalda munu ráða því að miklu leyti hversu djúp og skaðleg efnahagskrísan verður. Að tryggja afkomuöryggi fólks er lykilþáttur í því verkefni. Eftirfarandi aðgerðir geta dregið úr skaða kreppunnar:

- Efla þarf atvinnuleysistryggingakerfið til að mæta atvinnuleysi af áður óþekktri stærð hér á landi.<sup>1</sup>
  - Lengja þarf bótatímabil atvinnuleysistrygginga úr 30 mánuðum í 36 mánuði til að bregðast við fyrirséðri aukningu langtímaatvinnuleysis.
  - Hækka þarf grunnbætur í 95% af dagvinnutekjutryggingu til að verja afkomuöryggi og koma í veg fyrir alvarlega fjárhagserfiðleika heimila sem verða fyrir atvinnumissi.

<sup>1</sup> Sjá <https://www.asi.is/frettir-og-utgafa/frettir/almennar-frettir/samthykkt-midstjornar-asi-um-haekkun-atvinnuleysistrygginga-og-framlengingu-hlutabotaleidar/>

- Tryggja þarf að einstaklingar sem kláruðu þriggja mánaða tekjutengt tímabil áður en það var lengt í sex mánuði fái fulla tekjutengingu í sex mánuði.
- Hlutabætur verði virkt úrræði svo lengi sem þörf er á því, minnst til 1. júní 2021.
- Ráðast þarf í stórfellda atvinnusköpun á næstu árum til að stuðla að fjölgun starfa á vinnumarkaði. Samhliða verður nauðsynlegt að fjárfesta í þjónustu og úrræðum til að virkja atvinnuleitendur og efla færni þeirra.
- Bregðast þarf við brotthvarfi af vinnumarkaði og huga sérstaklega að þeim hópi ungmenna sem hvorki eru starfandi né í námi.

## Covid-19 og áhrif á íslenskan vinnumarkað

Í upphafi árs voru tæplega tíu þúsund einstaklingar án atvinnu samkvæmt skráum Vinnumálastofnunar og hafði þeim fjölgað um á fjórða þúsund frá byrjun árs 2019. Segja má að viðkvæmar aðstæður hafi ríkt á vinnumarkaði frá gjaldþroti WOW air á vormánuðum 2019. Jafnframt var tekið að hægja á þeim vexti sem einkennt hafði íslenskt efnahagslíf undanfarin ár. Nefna má að atvinnuleysi jókst árið 2019 í 3,5% úr 2,7% árinu áður, skv. vinnumarkaðsrannsókn Hagstofu Íslands, en fram að því hafði jafnt og þétt dregið úr atvinnuleysi frá 2010. Í upphafi árs spáði Seðlabankinn 0,8% hagvexti fyrir árið 2020 og að efnahagslífið tæki við sér á ný á árunum 2021–2022. Aðstæður breyttust hins vegar fljótt þegar útbreiðsla Covid-19 fór að gera vart við sig.

Atburðarrásin í kringum útbreiðslu Covid-19 var afar hröð. Fljótlega eftir áramót bárust fréttir af útbreiðslu skaðlegrar kórónuveiru í Wuhan héraði í Kína. Aðgerðir kínverskra stjórnvalda náðu þó ekki að hemja útbreiðslu veirunnar og þegar ljóst var að mikill vöxtur væri á smitum um heim allan lýsti Alþjóðaheilbrigðisstofnunin yfir heimsfaraldri þann 11. mars. Á Íslandi, líkt og í mörgum nágrannalöndum, var gripið til harðra sóttvarnaraðgerða til að hemja vöxt faraldursins. Ólíkt hefðbundinni kreppu var ekki sjálfgefið að stuðningsaðgerðir stjórnvalda gætu komið efnahagslífinu hratt aftur af stað og viðspyrna í efnahagslífinu því algjörlega háð getu yfirvalda til að koma böndum á útbreiðslu Covid-19. Einstaklingar drógu þannig í upphafi ekki úr neyslu vegna þess að þeir höfðu ekki efni á að versla, heldur vegna takmarkana eða ótta við smit.

Ljóst var að sóttvarnaraðgerðir hefðu gríðarleg áhrif á efnahagslega starfsemi um heim allan. Annars vegar er um að ræða áhrif sóttvarnaraðgerða sem fela í sér takmörkun á ákveðinni starfsemi innan landamæra, jafnvel útgöngubönn eða minni vilja fólks til að sækja sér verslun og þjónustu. Hins vegar eru það aðgerðir sem ná yfir landamæri og fela í sér ferðabönn, sóttkví við heimkomu eða minni ferðavilja einstaklinga.

Áhrif af fyrrnefndum aðgerðum áttu eftir að verða gríðarleg en vonir voru bundnar við að aðgerðir innan landamæra yrðu skammlífari en þær sem náðu yfir landamæri. Hófleg bjartsýni var þannig um að innlend efnahagsstarfsemi gæti færst í eðlilegt horf innan fremur skamms tíma. Óvissa um aðgerðir yfir landamæri, ferðaðjónustu og almennan ferðavilja eru aftur á móti mun meiri og ómögulegt að segja hvenær alþjóðleg ferðalög færast í eðlilegt horf.

Fyrir lönd eins og Ísland, þar sem ferðaðjónusta er hlutfallslega stór verður höggið mikið. Ferðaðjónusta og tengdar greinar voru drifkraftur efnahagsbatans og fjölgunar starfa eftir efnahagshrunið 2008 en þessar greinar hefðu jafnframt ekki getað vaxið líkt og raunin var ef ekki hefði verið fyrir aðflutning erlends launafólks til landsins.

Sviðsmyndir sem ASÍ dró upp um miðjan mars gerðu ráð fyrir að samdráttur gæti numið á bilinu 5–8% á þessu ári sökum samdráttar í einkaneysla og útflutningi. Neikvæðust áhrif myndu koma fram á vinnumarkaði í formi gríðarlegrar aukningar atvinnuleysis sem gæti verið á bilinu 7–9%. Fljótlega varð ljóst að raunveruleg áhrif yrðu nær dekkstu sviðsmyndunum og áhrif á ferðaðjónustu myndu vara lengur en fyrstu spár gerðu ráð fyrir. Aðrar spár voru á svipaða vegu, Seðlabankinn spáði í maí 8% samdrætti á þessu ári og Hagstofan 8,4% samdrætti. Spár um atvinnuleysi voru á bilinu 6,8% hjá Hagstofunni til 8,7% hjá Seðlabankanum. Nýrri hagtölur og uppfærðar spár í lok sumars bentu þó til þess að niðursveiflan verði minni á þessu ári en óttast var, en áhrifin verði hins vegar meira langvarandi og verri á næsta ári.

Mikil óvissa ríkir um efnahagsspár um þessar mundir í ljósi þess að efnahagsleg umsvif hvíla að verulegu leyti á þróun faraldursins, sóttvarnaraðgerðum stjórnvalda og þróun bóluæfnis. Um þessa þætti er erfitt að spá fyrir um í hefðbundnum hagspárlíkönnum. Efnahagsspár eru einnig háðar óvissu um efnahagslegar mótvægisáðgerðir stjórnvalda. Áðgerðir stjórnvalda til hjálpar efnahagslífinu fólust m.a. í brúarlánnum til atvinnulífs, frestun skattgreiðslna fyrirtækja, lokunarstyrkjum, greiðsla launa í uppsagnafresti og sóttkví, auk viðspyrnu í nýsköpun, rannsóknum og þróun.<sup>2</sup> Úrræði var komið á fyrir námsmenn þar sem nokkur hundruð sumarstörf urðu til og vorið 2021 verður opnað fyrir að atvinnuleitendur geti hafið nám og notið fullra atvinnuleysistrygginga fyrstu önnina.

Stærsta mótvægisáðgerðin sem sneri að launafólki á vinnumarkaði var hlutabótaleiðin svokallaða en henni var ætlað að gera fyrirtækjum mögulegt að viðhalda ráðningarsambandi við starfsfólk með lægra starfshlutfalli fremur en að þurfa grípa til uppsagna. Úrræði og aðgerðir stjórnvalda höfðu jákvæð áhrif á efnahagsþróun yfir sumarmánuðina. Góð fjárhagsstaða heimila, lækkun vaxta og aðrar mótvægisáðgerðir urðu til þess að milda höggið af ferðatakmarkunum. Ljóst er að hlutabótaleiðin var vel heppnað úrræði og varð til þess að verja ráðningasamband þúsunda einstaklinga á tíma þar sem óvissa var mikil.

Nú fara hins vegar frekari bylgjur útbreiðslu Covid-19 um heiminn sem hafa aftur leitt til hertari sóttvarnaraðgerða og ferðatakmarkana. Efnahagshorfur hafa dekkst fyrir veturinn og efnahagslífið verður fyrir auknum skaða eftir því sem faraldurinn dregst á langinn. Viðvörunarljós blikka á íslenskum vinnumarkaði en mörg þeirra voru farin að blikka áður en útbreiðsla Covid-19 hófst. Ólíkt aðstæðum í kjölfar bankahrunsins 2008 var þó nokkurt atvinnuleysi og langtímaatvinnuleysi áður en Covid-19 gerði vart við sig. Sá vandi hefur því margfaldast á þessu ári þar sem erlent launafólk og einstaklingar sem starfað hafa í ferðaþjónustu og tengdum greinum hafa orðið fyrir neikvæðustu áhrifunum. Þessi hópur sem gjarnan býr í leiguhúsnæði nýtur ekki sömu úrræða og eigendur húsnæðis og er því oft sérstaklega berskjaldaður fyrir greiðsluvanda.

Sérstakt áhyggjuefni er að einstaklingum utan vinnumarkaðar fer fjölgandi. Ungmennum sem eru hvorki starfandi né í námi hefur fjölgað ásamt því að vaxandi hlutfall hverfur brott af vinnumarkaði vegna örorku og tímabundinna veikinda. Verði ekki fjárfest í árangursríkum úrræðum til að styðja við atvinnuleitendur er hættu á því að kostnaður samfélagsins af samdrættinum verði mikill og langvarandi.

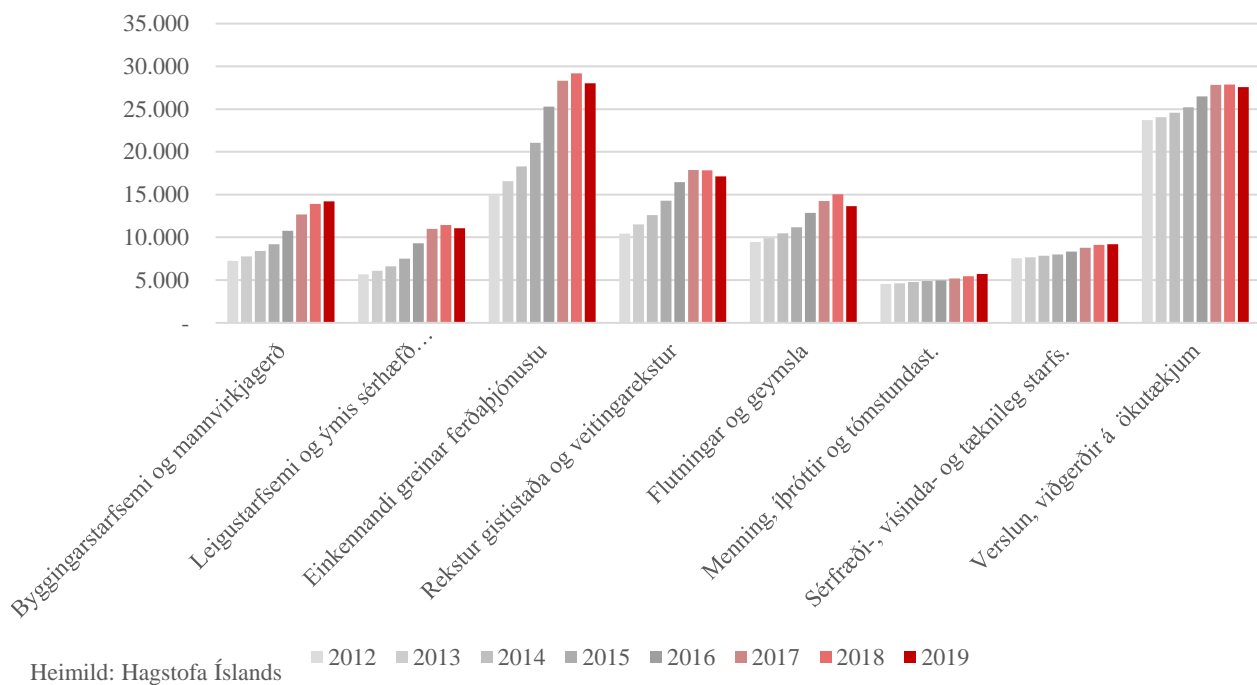
---

<sup>2</sup> Sjá <https://www.stjornarradid.is/covid-19>

## Störf á íslenskum vinnumarkaði 2012–2020

Viðspyrna í efnahagslífinu í kjölfar bankahrunsins árið 2008 var drifin áfram af vexti ferðaþjónustu. Á árunum 2012 til 2018 fjölgaði launafólki verulega á Íslandi. Samkvæmt gögnum Hagstofu Íslands sem byggja á skattskrár fjölgaði starfandi einstaklingum um 22%, úr 182 þúsund 2012 í tæp 220 þúsund árið 2018.<sup>3</sup> Starfandi í einkennandi greinum ferðaþjónustu fjölgaði úr tæpum 15 þúsund 2012 í rúm 29 þúsund á einungis sex ára tímabili. Rekstur gististaða og veitingastaða stóð fyrir um helmingnum af þeirri fjölgun þar sem fjölgaði um rúm 7 þúsund störf, úr 10 í 17 þúsund. Þá fjölgaði um nær 5.500 störf, úr 5.700, í atvinnugreinaflokknum leigustarfsemi og ýmissi sérhæfðir þjónustu á sama tímabili. Undir flokkinn fellur leiga á tækjum og tólum, s.s. bílum, vinnuvélum og -tækjum, en einnig atvinnumiðlun og þ. á m. starfsmannaleigur. Flokkurinn nær því hvort tveggja til byggingargeira og ferðaþjónustu sem eru þeir gearar þar sem fjölgun starfa var mest á tímabilinu. Þá fjölgaði störfum í byggingarstarfsemi og mannvirkjagerð um tæp 7 þúsund á tímabilinu sem er tæp tvöföldun.

### Fjöldi starfandi í vaxtagreinum



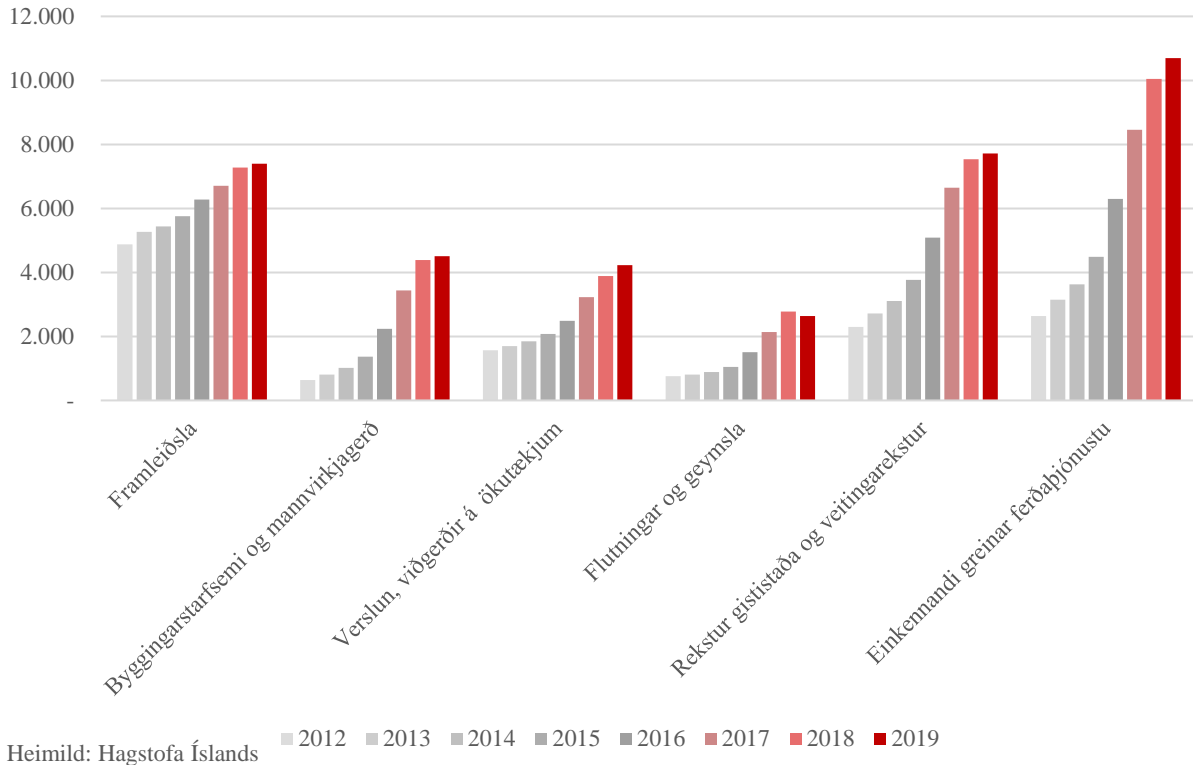
Svo hraður vöxtur hefði ekki verið mögulegur ef ekki hefði verið fyrir innflytjendur og aðflutning erlends vinnuafis. Innflytjendur gengu í bróðurpart starfanna sem urðu til á vaxtartímabilinu.<sup>4</sup> Árið 2012 voru starfandi innflytjendur tæp 18 þúsund. Sex árum síðar, 2018, voru starfandi innflytjendur tæp 41 þúsund og aukningin því meira en tvöföld. Starfandi fjölgaði á tímabilinu um 38 þúsund í heild og 60% af fjölgun starfa á árunum 2012–2018 því mönnum af innflytjendum. Flest ný störf innflytjenda voru í einkennandi

<sup>3</sup> Til viðbótar við vinnumarkaðskönnun birtir Hagstofan upplýsingar úr staðgreiðsluskrá frá Ríkisskattstjóra fyrir vinnumarkaðstölfræði. Gögnin ná yfir alla starfandi og eru þau birt til fyllingar eða meðfram vinnumarkaðsrannsókn Hagstofunnar.

<sup>4</sup> Bakgrunni er skipt í innflytjendur og íslenskan bakgrunn í skrárgögnum Hagstofu um vinnuafli. Einstaklingur sem er fæddur erlendis og á foreldra sem einnig eru fæddir erlendis, svo og báðir afar hans og báðar ömmur, telst innflytjandi. Aðrir teljast hafa íslenskan bakgrunn.

greinum ferðapjónustu þar sem um 10 þúsund innflytjendur störfuðu árið 2018 sem var hátt í ferfalt fleiri en árið 2012. Í byggingarstarfsemi og mannvirkjagerð fjölgaði innflytjendum um tæp 4 þúsund á sama tímabili og um önnur tæp 4 þúsund í leigustarfsemi og ýmissi sérhæfðri þjónustu.

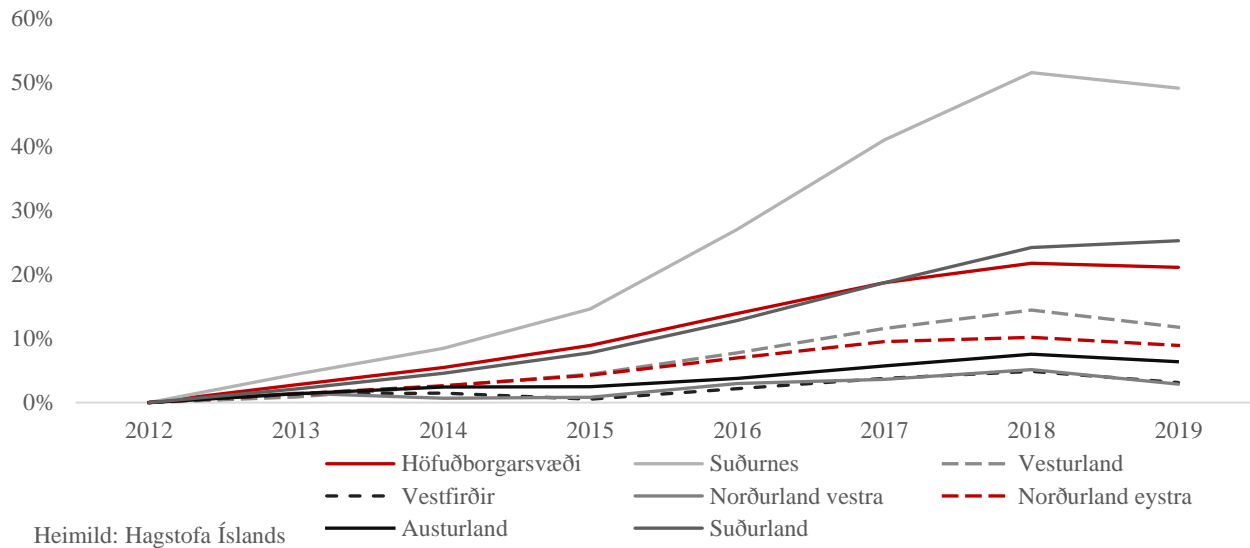
### Fjöldi innflytjenda starfandi í vaxtagreinum



Þótt mikill vöxtur hafi verið á vinnumarkaði á tímabilinu 2012–2018 náði það ekki til starfa í öllum geirum. Hlutfallslega mesta fækkun varð í fiskveiðum og fiskeldi þar sem starfandi fækkaði um úr 4.500 í 3.700 eða um 17%. Fækkun varð einnig í fjármála- og váttryggingarstarfsemi þar sem störfum fækkað úr 7.200 í 6.300 eða um 11%.



## Hlutfallsleg fjölgun starfandi um landið 2012-2019

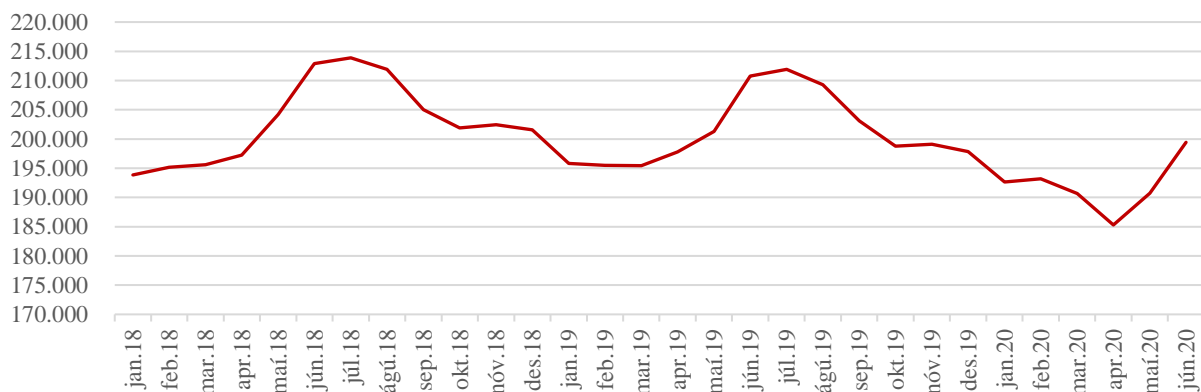


Starfandi fjölgaði mest á á landssvæðum þar sem ferðaþjónusta er umfangsmikil. Þannig var langmest fjölgun starfandi á Suðurnesjum þar sem fjölgaði úr um 10 þúsund manns í um 15 þúsund eða um rúm 50%. Næst komu Suðurland með 3.300 fleiri starfandi, eða um 24%, og höfuðborgarsvæðið þar sem fjölgaði um tæp 23 þúsund eða um 22%. Í öðrum landshlutum fjölgaði minna eða milli 5%, á Vestfirðum, og 14% á Vesturlandi.

## Hægðist á vinnumarkaði fyrir faraldur

Vísbendingar um viðsnúning á vinnumarkaði voru þegar farnar að birtast á árinu 2019 en það ár tók starfandi að fækka skv. skattskrárgögnum Hagstofunnar. Starfandi voru tæp 222 þúsund árið 2018 en um 220 þúsund árið eftir. Frá 2010 hafði starfandi fjölgað árlega fram að því.

## Starfandi eftir mánuðum frá 2018

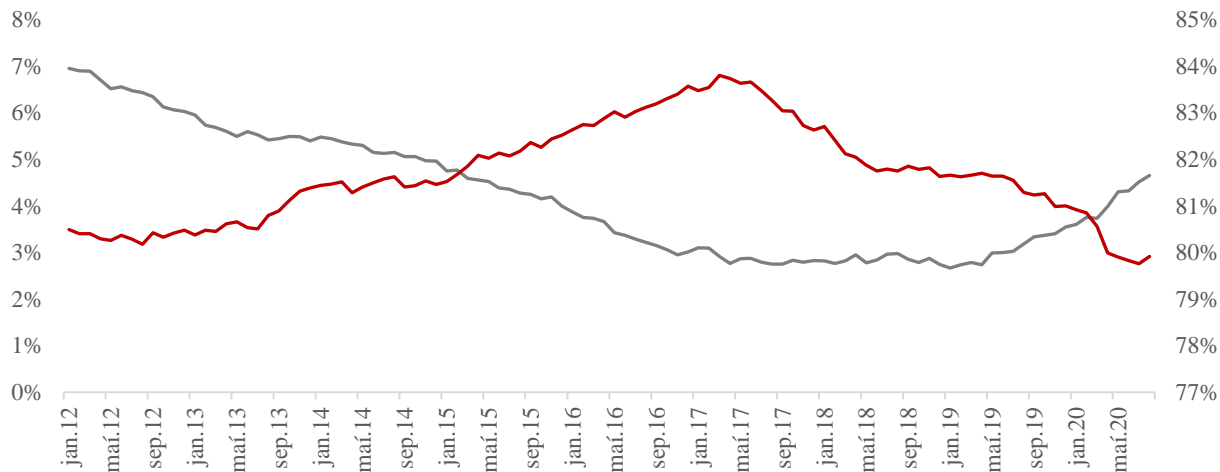


Líkt og með fjölgun starfandi frá 2012 mátti greina hagfelldar aðstæður á vinnumarkaði í síminnkandi atvinnuleysi. Árin 2017 og 2018 var atvinnuleysi stöðugt um 3% og það minnsta frá því fyrir efnahagshrun 2008. Árið 2019 varð breyting þegar atvinnuleysi tók að aukast. Atvinnuþátttaka óx á uppgangstímum

síðustu ár. Hámarki síðustu ára var náð 2017 og viðsnúnings gætti því fyrr í þeim tölum en þegar litið er til upplýsinga um fjölda starfandi og atvinnuleysi.

## Atvinnuleysi og atvinnuþáttaka

12 mánaða hlaupandi meðaltöl

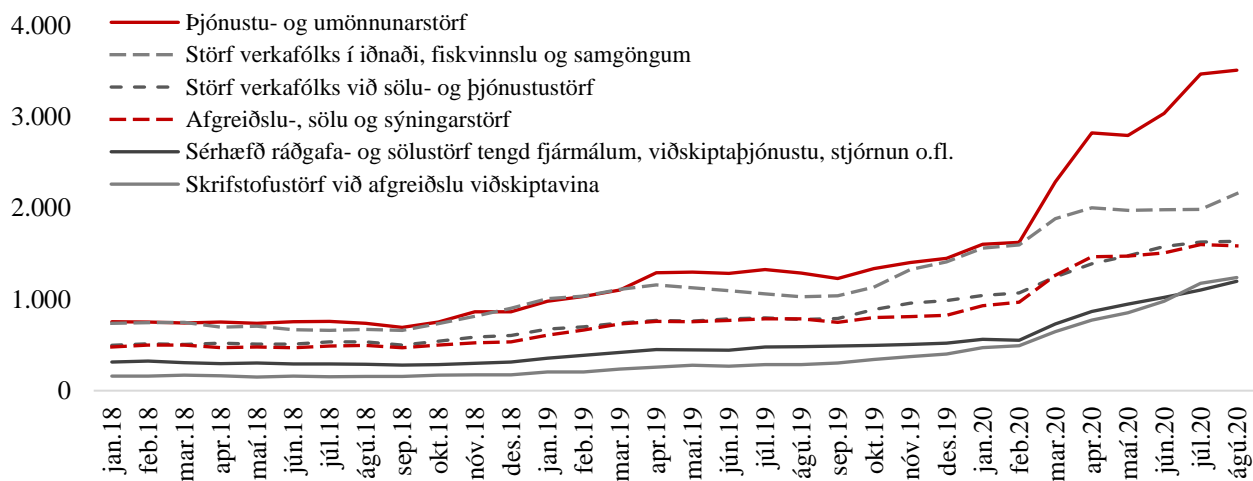


Heimild: Hagstofa Íslands — Atvinnuleysi — Atvinnuþáttaka (h. ás)

Eftir mikið vaxtarskeið í ferðapjónustu hægðist á árið 2019. Árlega frá 2012 til 2017 fjölgaði starfandi í einkennandi greinum ferðapjónustu um nokkur þúsund, yfir tímabilið úr 14 þúsund í rúm 28 þúsund. Árið 2018 fjölgaði starfandi í ferðapjónustugeiranum um nokkur hundruð, í rúm 29 þúsund en 2019 snerist þróunin við þegar starfandi tók að fækka og voru þá rétt rúm 28 þúsund, en þó enn tvöfalt fleiri en árið 2012.

## Atvinnulausir eftir starfsstéttum

Atvinnugreinar þar sem mestur fjöldi er án atvinnu



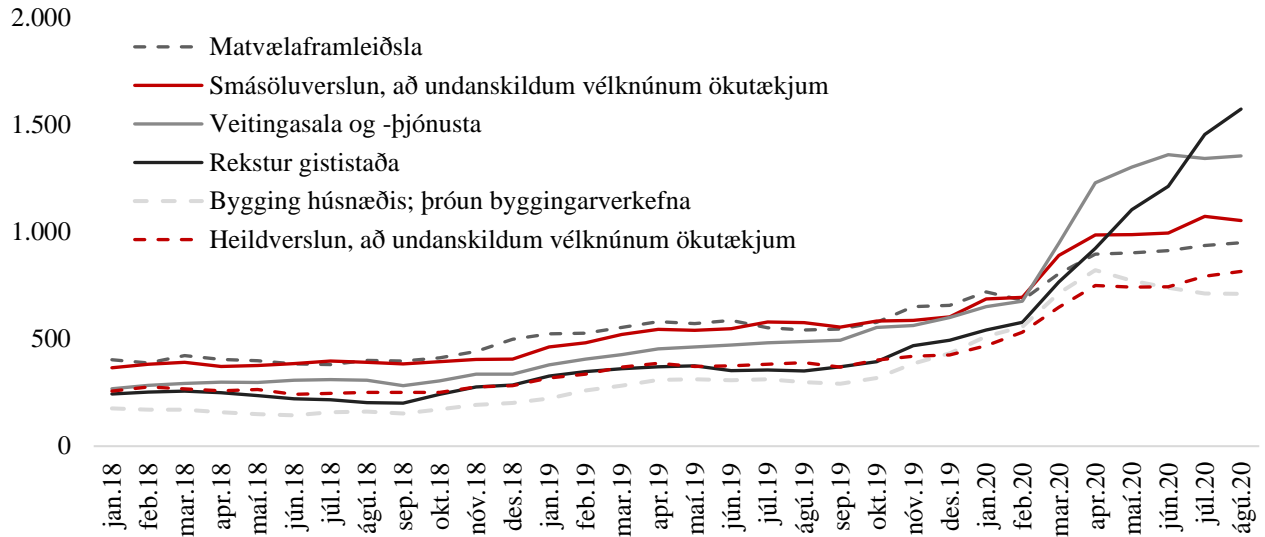
Heimild: Vinnuálagstofnun

Í starfstéttum þar sem atvinnulausir voru flestir í desember 2019 hafði meðalfjöldi atvinnulausra á árinu fjölgað um að minnsta kosti 50% miðað við árið áður. Vísbindinga um versnandi horfur á vinnumarkaði gætti því þegar fyrir tilkomu heimsfaraldurs og ekki einungis í störfum tengdum ferðapjónustu heldur líka í iðnaði, vinnslu og sérhæfðri þjónustu. Sömu þróun má einnig sjá þegar tölur um atvinnuleysi eru greindar

eftir atvinnugreinum. Atvinnuleysi í ferðaþjónustugreinum jókst árið 2019 en það gerði það einnig í byggingageiranum, matvælaframleiðslu og smásölu. Það var því ekki einungis í greinum tengdum ferðaþjónustu þar sem atvinnuleysi var tekið að aukast árið 2019.

### Atvinnulausir eftir atvinnugreinum

Atvinnugreinar þar sem mestur fjöldi er án atvinnu

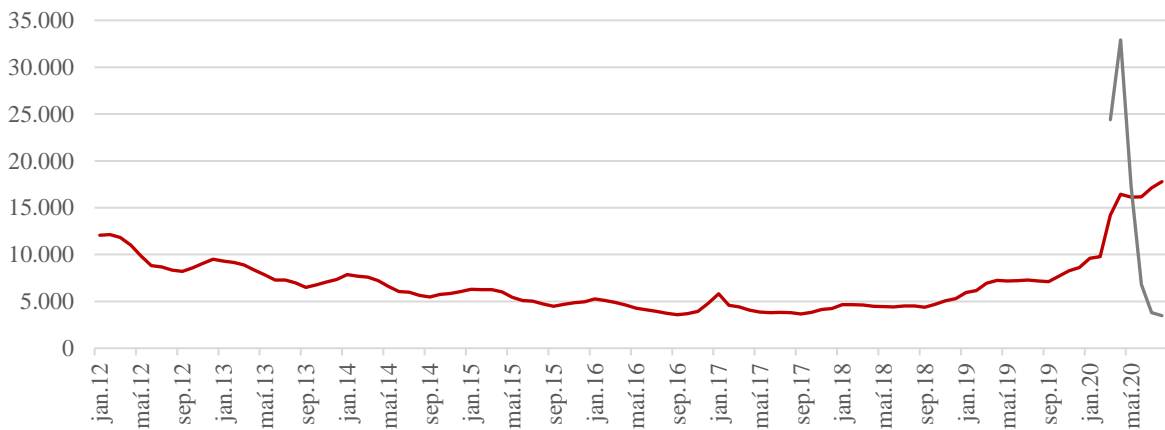


Heimild: Vinnumálastofnun

### Erfiðar aðstæður á vinnumarkaði

Leita þarf aftur til efnahagshrunsins árið 2008 til að finna sambærilegt áfall á íslenskan vinnumarkað og það sem skall á í kjölfar útbreiðslu Covid-19 á vormánuðum. Atvinnuleysi tók að aukast á síðasta ári en skýringin lá meðal annars í vaxandi slaka í efnahagslífinu og samdrætti í ferðaþjónustu. Tíu þúsund einstaklingar voru án atvinnu í upphafi árs sem jafngilti 4,8% atvinnuleysi.

### Fjöldi atvinnulausra og atvinnulausra að hluta



Heimild: Vinnumálastofnun

— Atvinnulausir — Hlutaatvinnulausir

Áhrifin af útbreiðslu Covid-19 komu fram af fullum þunga á vormánuðum í fjölgun hópuppsagna, uppsögnum og lækkun á starfshlutfalli (hlutabótaleiðin). Alls fjölgaði atvinnulausum á skrá Vinnumálastofunnar um 4.500 einstaklinga og 24 þúsund voru skráð í skert starfshlutfall strax í marsmánuði. Atvinnulausum fjölgaði áfram um 2.200 einstaklinga í apríl og voru þá alls 16.500 án atvinnu. Atvinnuleysi mældist því 7,5% í apríl en þá er horft fram hjá þeim mikla fjölda sem var í skertu starfshlutfalli.

## **Hlutabætur milduðu höggið á vinnumarkað**

Í mars voru samþykktar breytingar á lögum um atvinnuleysistryggingar sem heimiluðu Vinnumálastofnun að greiða hlutabætur atvinnuleysistrygginga á móti minnkuðu starfshlutfalli tímabundið til loka maí. Úrræðið var sett á til þess að bregðast við gjörbreyttum aðstæðum á vinnumarkaði og þeirri miklu óvissu sem við blasti þegar starfsemi margra fyrirtækja dróst verulega saman eða stöðvaðist vegna sóttvarnaðgerða. Hlutabótunum var einkum ætlað að koma í veg fyrir uppsagnir og verja ráðningarsamband launafólks og fyrirtækja þar til aðstæður tækju að skýrast.

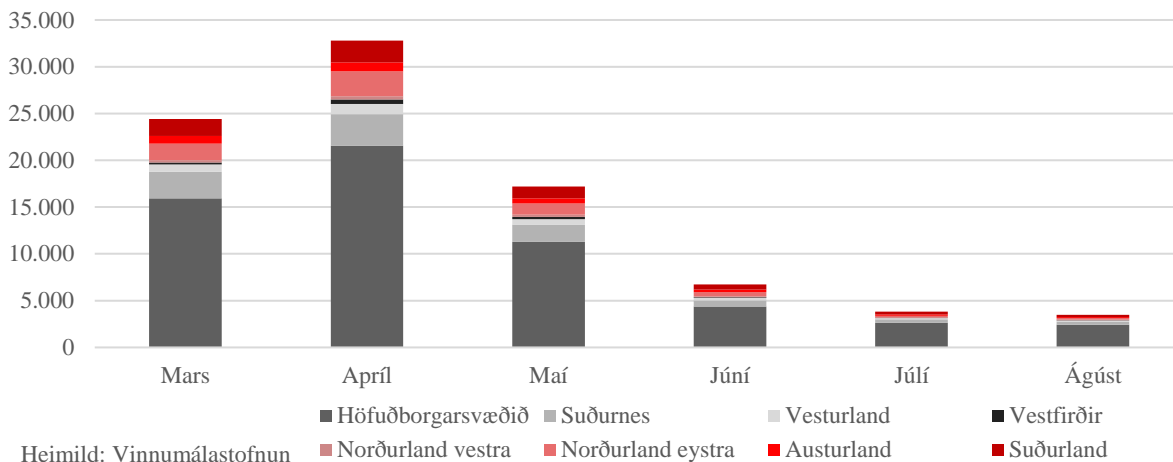
Úrræðið var í upphafi mjög almennt og án sérstakra skilyrða en byggði á því að atvinnurekendur gátu óskað eftir að gera samkomulaga við starfsfólk um tímabundið skert starfshlutfall. Með samkomulagi losnar starfsmaður tímabundið undan hluta vinnuskyldu og atvinnurekandi undan því að greiða hluta af launum. Vinnumálastofnun bætir launamanni síðan upp launaskerðingu með hlutabótum. Frá því í mars hefur verið lengt í úrræðinu, það stendur nú út árið, og það tekið breytingum s.s. hvað varðar lágmarksstarfshlutfall á móti hlutabótum.

Í upphafi bárust umsóknir um hlutabætur umfram það sem reiknað var með.<sup>5</sup> Í apríl, fyrsta heila mánuðinum sem úrræðið stóð til boða, voru tæplega 33 þúsund sem sóttu um hlutabætur. Eftir fyrstu þrjú mánuði úrræðisins fækkaði verulega og síðustu mánuði hafa um 3.500 einstaklingar verið í minnkuðu starfshlutfalli. Þegar nýting hlutabótaúrræðis er greind og borin saman við vinnumarkaðinn sést að úrræðið nýttist í mjög fjölbreyttri starfsemi og umsóknir voru í góðu samræmi við samsetningu vinnumarkaðarins. Megnið af umsóknum komu af höfuðborgarsvæðinu og hlutfall Suðurnesja er aukið m.v. vinnumarkað, en annars er dreifing um landið í hlutfalli við fjölda starfandi í landshlutum.

---

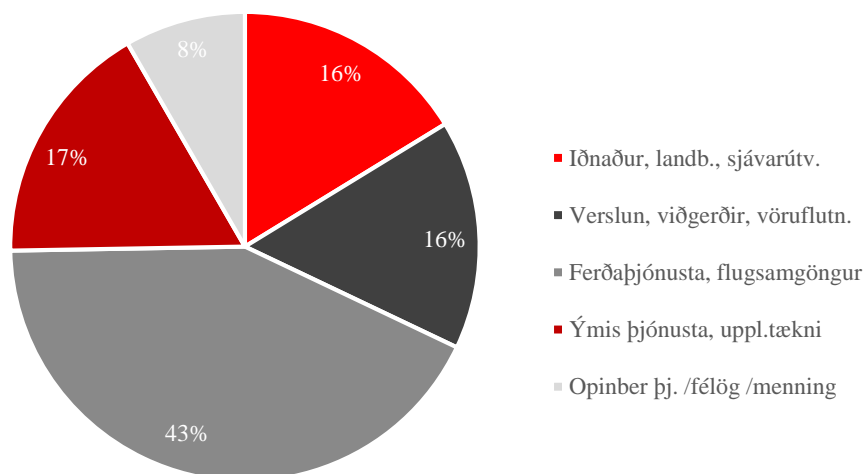
<sup>5</sup> Sjá <https://vinnumalastofnun.is/frettir/2020/04/fordaemalausar-adstaedur-a-vinumarkadi>

## Fjöldi í minnkuðu starfshlutfalli



Heldur fleiri karlar hafa sótt um hlutabætur vegna skerts starfshlutfalls en sem nemur hlutdeild þeirra er á vinnumarkaði. Karlar voru 53% af starfandi einstaklingum árið 2019 en hlutdeild þeirra í umsóknum um hlutabætur er 58%. Íslenskir ríkisborgarar eru rúmir þrjú fjórðu þeirra sem hafa verið á hlutabótum en hluti þeirra á vinnumarkaði síðasta árs var fjórir af fimm og hlutfall í úrræðinu því í nokkuð góðu samræmi við hlutdeild á vinnumarkaði.

## Hlutfallsleg skipting hlutabóta á atvinnugreinar

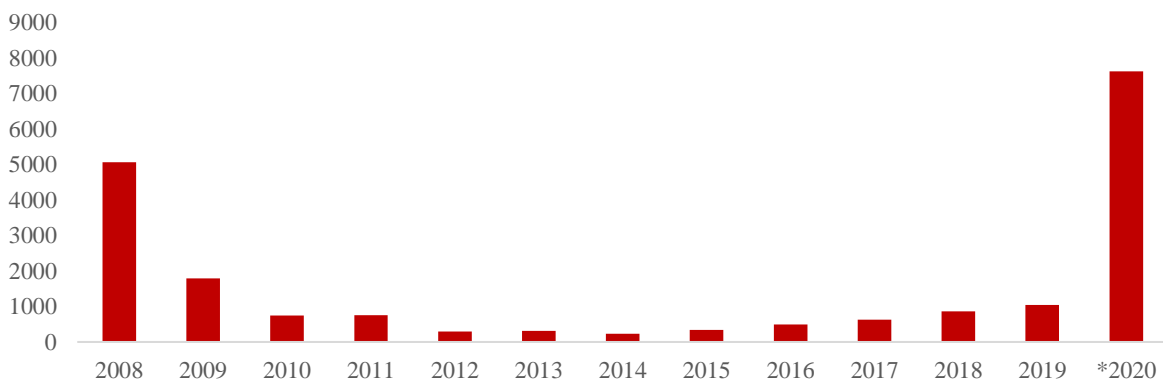


Í hlutabótaúrræðinu hafa flestir komið úr ferðaþjónustu og flugsamgöngum, en að meðaltali 43% þeirra sem verið hafa á hlutabótum koma úr þeim greinum. Atvinnugreinar sem mest standa undir því eru ýmis ferðaþjónusta, veitingaþjónusta og gistiþjónusta. Þessar greinar eru einmitt þær sem sérstaklega hafa orðið fyrir áhrifum samkomutakmarkana og verulegrar fækkunar í komum ferðamanna. Úrræði um minnkað starfshlutfall og hlutabætur hefur því almennt skilað sér breitt á vinnumarkaðinn. Umsóknir um hlutabætur hafa verið í samræmi við samsetningu vinnumarkaðarins, en þegar kemur að atvinnugreinum er aukinn hluti ferðaþjónustu sem kórónuveirufaraldur kemur hart niður á. Leiða má líkum að því að úrræðið hafi því nýst þar sem mest var þörf á því.

## Atvinnuleysi í sögulegum hæðum

### Fjöldi sagt upp í hópuppsögnum

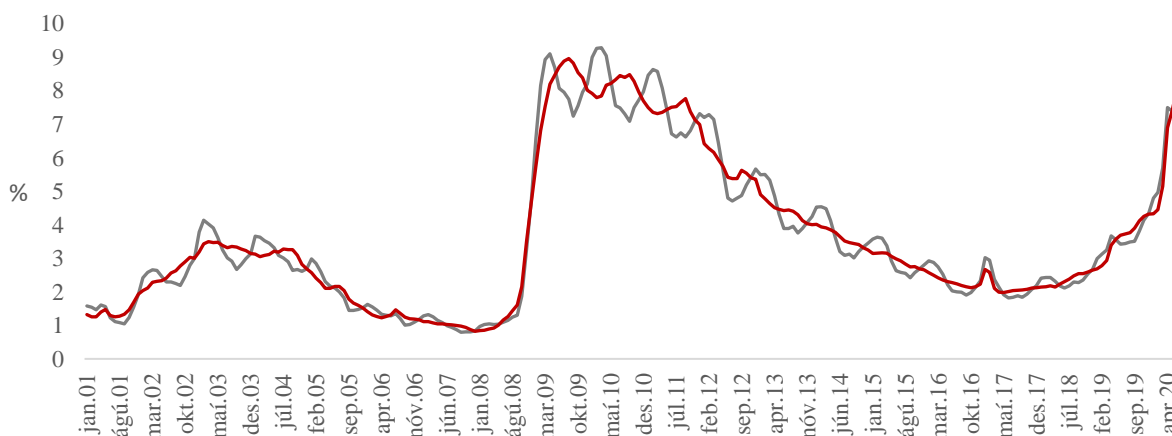
2008 - 2020. \*Tölur fyrir árið 2020 ná yfir jan.-jún.



Heimild: Vinnumálastofnun

Alls voru tilkynntar 85 hópuppsagnir til Vinnumálastofnunar í mars og apríl. Uppsagnirnar náðu til 5.800 einstaklinga en þar var uppsögn Ícelandair stærst en hún náði til yfir 2.000 einstaklinga. Alls var 7.256 einstaklingum sagt upp í hópuppsögnum á fyrstu sex mánuðum ársins og fjöldinn orðinn meiri en á hrunárinu 2008 þegar alls 5.074 einstaklingum var sagt upp í hópuppsögnum.

### Atvinnuleysi



Heimild: Vinnumálastofnun

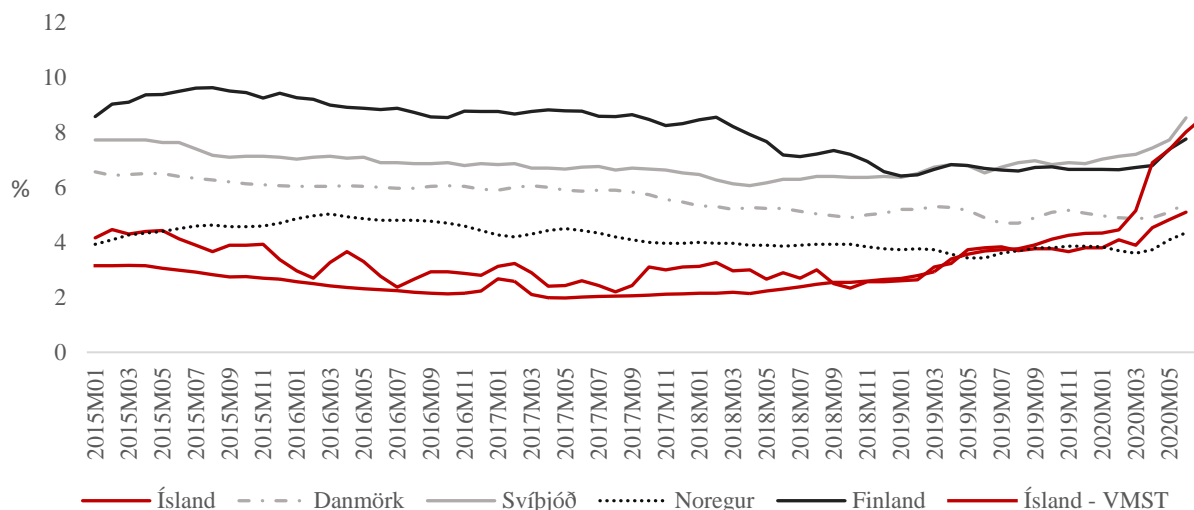
— Atvinnuleysi — Árstíðarleiddrett

Atvinnuleysi hélst nokkuð stöðugt á öðrum ársfjórðungi en sé leiðrétt fyrir áhrifum árstíðarsveiflu er ljóst að atvinnuleysi fór vaxandi yfir sumarmánuðina. Á öðrum ársfjórðungi mældist atvinnuleysi hæst í júní, eða um 7,5% og jókst um 0,1 prósent frá maímánuði. Sé leiðrétt fyrir árstíðarsveiflu hefur aukningin verið meiri en skráðar tölur gefa til kynna og mældist árstíðarleiddrett atvinnuleysi hæst 8% í júní. Hélt atvinnuleysi jafnframt áfram að aukast milli mánaða í júlí þegar það mældist árstíðarleiddrett 8,5%. Leita þarf aftur til október 2010 til að finna sambærilegt atvinnuleysi á Íslandi. Horfurnar fyrir haustið eru einnig dökkar. Áhrif hópuppsagna og uppsagna frá því í vor eru ekki að öllu leyti komnar fram í atvinnuleysistöllum en fjöldi einstaklinga er enn á uppsagnafresti og kemur þannig ekki fram í tölum um skráð atvinnuleysi.

Sögulega hefur atvinnuleysi verið lítið á Íslandi og áföll í efnahagslífi fremur komið fram í aukinni verðbólgu en í atvinnuleysi. Núverandi efnahagsáfall kemur hins vegar að mestu leyti fram í neikvæðum afleiðingum á vinnumarkaði. Fá, ef nokkur, hagkerfi sleppa undan áhrifum af Covid-19 með beinum eða óbeinum hætti. Áhrifin geta þó til lengri tíma orðið mismikil milli hagkerfa en áhrifin munu m.a. ráðast af samsetningu efnahagslífs og verðmætasköpunar, sem og aðgerðum stjórnvalda og eftirfylgni með þeim. Ljóst er að hagkerfi sem reiða sig að á ferðaþjónustu verða fyrir meiri áhrifum af ferðatakörkum sem fylgja Covid-19 og atvinnuleysi eykst meira sökum þess að fleiri starfa í ferðaþjónustu og tengdum greinum.

## Atvinnuleysi á Norðurlöndunum

Árstíðarleiðrétt skv. vinnumarkaðskönnun, 3m meðaltöl



Heimild. Hagstofur Norðurlandanna, Vinnumálastofnun

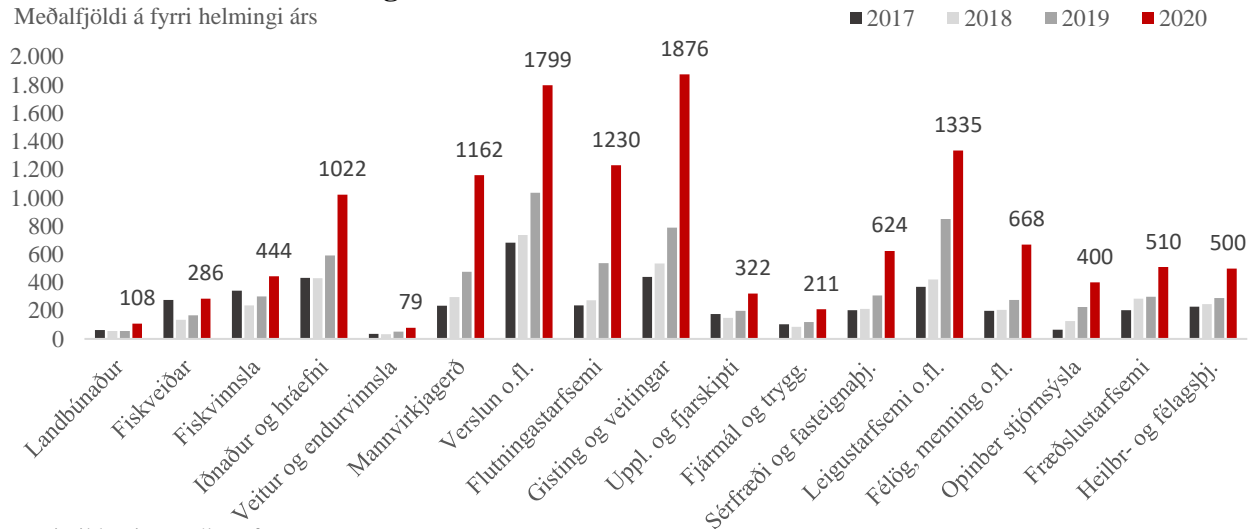
Sá vöxtur sem varð á atvinnuleysi á síðasta ári og nú aftur á vormánuðum í kjölfar Covid-19 verður til þess að atvinnuleysi er ekki lengur lægst á Íslandi sé lítið til allra Norðurlandanna. Á mynd að framan má sjá atvinnuleysi á Norðurlöndunum, skv. vinnumarkaðsrannsóknunum þeirra, borið saman við atvinnuleysisgögn frá Hagstofu Íslands. Myndin sýnir þriggja mánaða meðaltöl af árstíðarleiðréttu atvinnuleysi en af Norðurlöndunum mældist atvinnuleysi hæst í Svíþjóð, eða 8,5% á öðrum ársfjórðungi, en þar á eftir í Finnlandi þar sem það mældist 7,8% á sama tímabili. Í Danmörku mældist atvinnuleysi 5,4% á öðrum ársfjórðungi en minnst mældist það í Noregi 4,6%. Á öllum Norðurlöndunum hefur atvinnuleysi aukist verulega í kjölfar Covid-19. Mikill munur er hins vegar á tölum frá Íslandi eftir því hvort horft er á gögn úr vinnumarkaðskönnun Hagstofunnar eða hvort lítið sé á atvinnuleysisráningu Vinnumálastofnunnar. Sé stuðst við skráningu Vinnumálastofnunnar er ljóst að atvinnuleysi hér á landi er orðið sambærilegt við atvinnuleysi í Svíþjóð og Finnlandi og þá með því mesta sem þekkist á Norðurlöndunum. Það er ekki óþekkt að munur sé á atvinnuleysistöllum milli vinnumarkaðskönnunnar og atvinnuleysisráningar. Hins vegar virðist munurinn hafa aukist á undanförunum árum sem virðist skýrast af því að með úrtakskönnun Hagstofunnar sé erfitt að ná utan um atvinnuleysi meðal erlendra ríkisborgara á íslenskum vinnumarkaði. Atvinnuleysi hefur þá verið vanmetið því atvinnuleysi erlendra ríkisborgara hefur aukist umfram það sem er hjá íslenskum. Skráning Vinnumálastofnunnar ætti því að gefa réttari mynd af atvinnuleysi um þessar mundir og gefur til kynna að áhrif Covid-19 á vinnumarkaði hafi verið meiri hérlandis en á hinum Norðurlöndunum.

## Áhrif ferðaþjónustunnar birtast skýrt í atvinnuleysistölum

Áhrif Covid-19 koma fram með ólíkum hætti á vinnumarkaði og eru mismikil eftir landshlutum, atvinnugreinum og störfum. Stærstur hluti atvinnuleitenda starfaði síðast í starfsemi tengdri ferðaþjónustu eða afleiddum greinum t.d. verslun, flutninga, gisti- eða veitingaþjónustu. Á fyrri hluta árs voru tæplega fimm þúsund einstaklingar án atvinnu sem áður störfuðu í greinum tengdum ferðaþjónustu eða um 40% atvinnuleitenda. Samræmi er því í þróun atvinnuleysis á atvinnugreinar og úr hvaða greinum er sótt í hlutabótaúrræði. Atvinnulausir eru þó ekki eingöngu bundnir við ferðaþjónustu og tengdar greinar. Einnig hefur mikil fjölgun verið á atvinnuleysisskrá meðal þeirra sem áður störfuðu í mannvirkjagerð, iðnaði og ákveðnum þjónustugreinum en um 3.500 atvinnuleitendur störfuðu þar áður. Þegar rýnt er í tölur eftir atvinnugreinum má þó einnig sjá að áhrif Covid-19 hafa verið mun minni í ýmissi innlendri þjónustu, t.d. sérhæfðum og sérfræðistörfum. Þar virðast hlutabætur hafa mildað höggið á ýmsar innlendar þjónustugreinar yfir tímabilið þar sem óvissa var mest í samfélaginu og innlendar takmarkanir miklar.

### Atvinnulausir eftir atvinnugreinum

Meðalfjöldi á fyrri helmingi árs



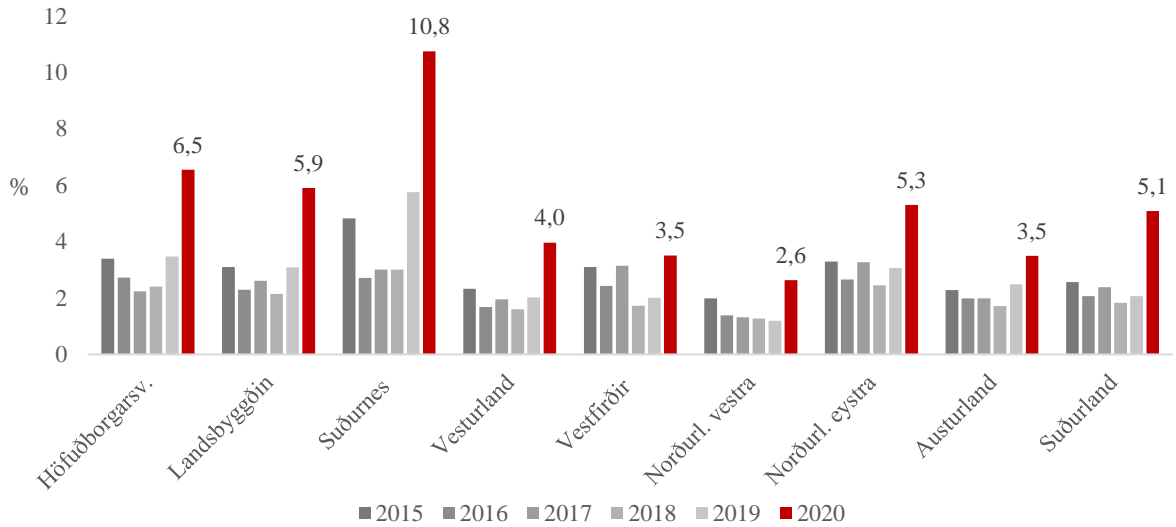
Heimild: Vinnuálagstofnun

Svipuð þróun birtist ef atvinnuleysi er skoðað niður á landshluta en þar má sjá hvernig áfall á ferðaþjónustu og tengdar greinar hefur vegið þyngst í auknu atvinnuleysi í flestum landshlutum. Atvinnuleysi mældist að jafnaði 6,3% á fyrri helmingi árs yfir landið allt, en var 6,5% á höfuðborgarsvæðinu á sama tímabili. Mest var atvinnuleysi á Suðurnesjum, að jafnaði 10,8% á fyrri hluta árs en það var orðið 13,2% í júní. Staðan í öðrum landshlutum er öllu betri en áhrif áfalls í ferðaþjónustu koma þó engu að síður fram í fjölgun atvinnulausra um landið allt. Þannig fjölga atvinnulausum umtalsvert í landshlutum þar sem atvinnuástand hefur að jafnaði verið gott undanfarin ár, t.d. á Vesturlandi, Norðurlandi eystra, Austurlandi og Suðurlandi.



## Atvinnuleysi eftir svæðum

Meðalatvinnuleysi á fyrri helmingi árs



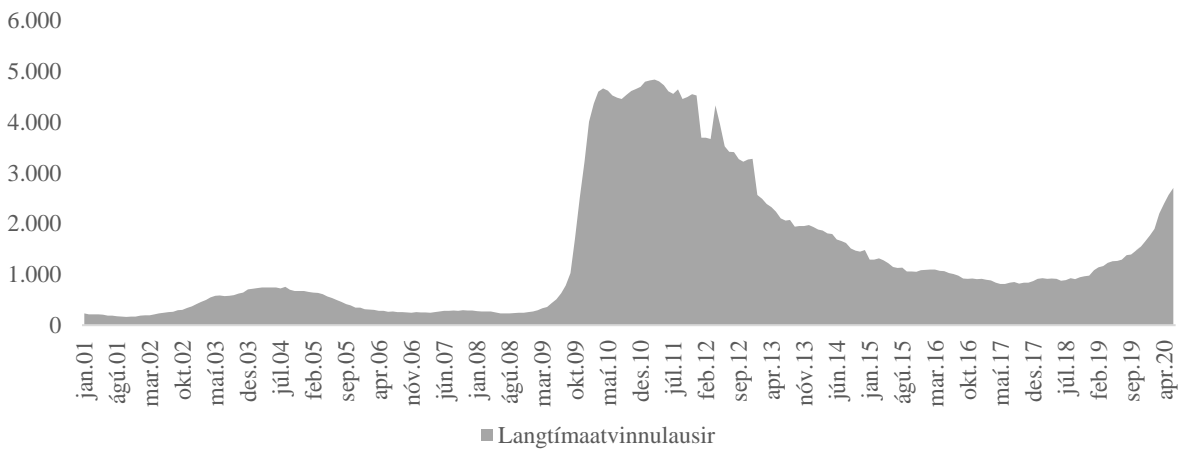
Heimild: Vinnumálastofnun

## Vaxandi langtímaatvinnuleysi mikið áhyggjuefni

Í kjölfar efnahagshrunsins 2008 ríkti verulegt langtímaatvinnuleysi á íslenskum vinnumarkaði en sá hópur sem hefur verið án atvinnu í meira en eitt ár telst langtímaatvinnulaus. Þegar íslensku bankarnir hrundu í október 2008 voru 245 einstaklingar langtímaatvinnulausir skv. skrá Vinnumálastofnunar. Um ári síðar tók langtímaatvinnulausum að fjölga hratt og voru þeir tæplega fimm þúsund um mitt ár 2011. Ólíkt þróuninni í hruninu fjölgaði langtímaatvinnulausum nokkuð áður en Covid-19 gerði vart við sig. Þróunin skýrist m.a. af kólnun efnahagslífsins á síðasta ári en við fall WOW air fækkaði störfum á vinnumarkaði og hafa atvinnuleitendur átt erfiðara með að komast að nýju í vinnu.

## Langtímaatvinnuleysi

Fjöldi langtímaatvinnulausra

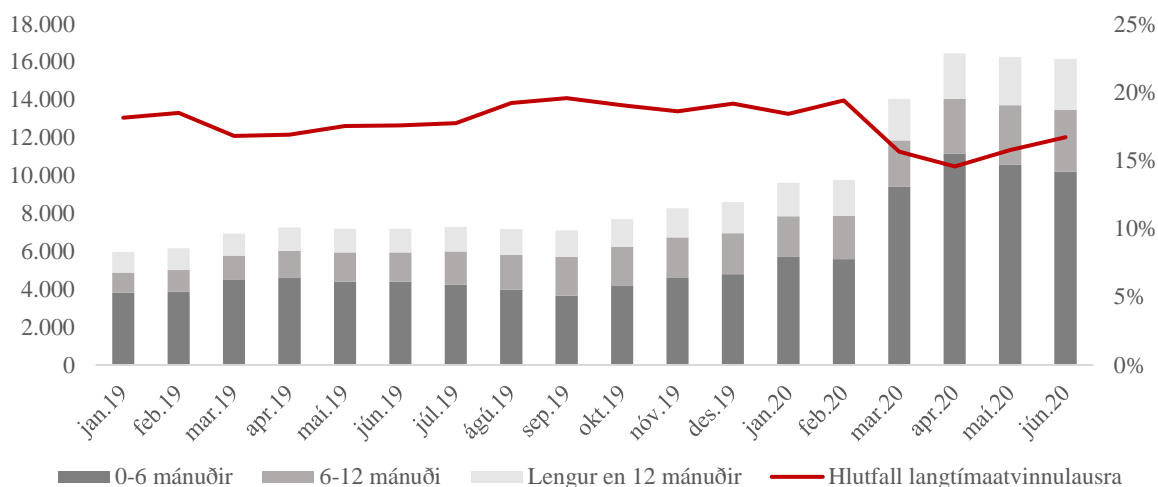


Heimild: Vinnumálastofnun

Það sem af er ári hefur langtímaatvinnulausum fjölgað hratt á skömmum tíma. Alls höfðu um 2.700 einstaklingar verið án atvinnu í ár eða lengur í júní 2020 og fjölgunin því nær þúsund frá áramótum. Óhjákvæmilegt er að fjölgun verði í þessum hópi á næstu mánuðum nú þegar vinnuafleiftirspurn er afar takmörkuð. Hlutfall langtímaatvinnulausra mælist þó enn lægra en í kjölfar efnahagshrunins en það er nú um 17% af heildarfjölda atvinnulausra borið saman við um 40% þegar langtímaatvinnuleysi var sem mest á árunum 2011-2012. Gera má þó ráð fyrir að þetta hlutfall fari hratt vaxandi þar sem ríflega tíu þúsund einstaklingar eru nýlega skráðir á atvinnuleysisrá og yfir þrjú þúsund hafa verið atvinnulausir í 6-12 mánuði.

## Atvinnuleysi

Samsetning eftir lengd atvinnuleitar



Heimild: Vinnumálastofnun

## Staða erlendra ríkisborgara

Aðflutningur erlends vinnuafis lék stóran þátt í uppbyggingu og vexti ferðaþjónustu og fjölda annarra atvinnugreina undanfarinn áratug. Má þar nefna ferðaþjónustu, mannvirkjagerð, gisti- og veitingaþjónustu og ýmsar aðrar þjónustugreinar. Í þessum greinum hefur hlutfall erlends vinnuafis vaxið hratt eins og kortlagt var í Vinnumarkaðsskýrslu ASÍ haustið 2019<sup>6</sup>.

Mikill munur er á störfum erlends og íslensks launafólks. Á síðasta ári voru flestir með íslenskan bakgrunn starfandi í opinberri stjórnarsýslu, fræðslustarfsemi og heilbrigðis- og félagsþjónustu. Tæp 56 þúsund voru starfandi í greinunum á síðasta ári eða um 28% af öllum starfandi á árinu. Rúmlega 50 þúsund þeirra voru með íslenskan bakgrunn en einungis rúm 5 þúsund erlendan. Þetta nemur þriðjung af launafólki með íslenskan bakgrunn, samanbórið við tæp 14% launafólks með erlendan bakgrunn.

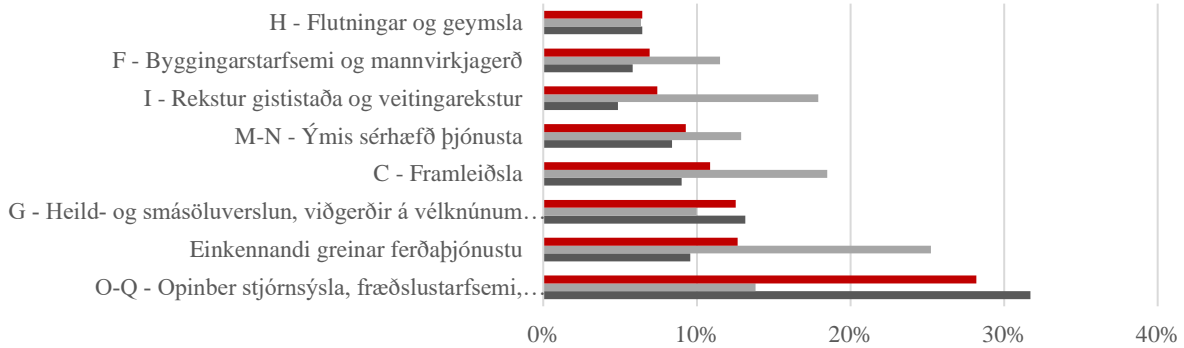
Árið 2019 störfuðu flestir með erlendan bakgrunn í einkennandi greinum ferðaþjónustu þar sem um fjórðungur allra þeirra starfaði en aðeins tæplega tíundi hver með íslenskan bakgrunn. Af einkennandi greinum ferðaþjónustu var mest um að einstaklingar með erlendan bakgrunn störfuðu í rekstri gististaða og veitingarekstri, eða 18% þeirra, samanbórið við 5% af þeim með íslenskan bakgrunn. Stór hluti einstaklinga með erlendan bakgrunn starfaði einnig við framleiðslu eða 18,5%, tvöfalt 9% hlutfalli þeirra

<sup>6</sup> Sjá [https://www.asi.is/media/315797/islenskur\\_vinnumarkadur\\_2019\\_brotastarfsemi\\_130819\\_2.pdf](https://www.asi.is/media/315797/islenskur_vinnumarkadur_2019_brotastarfsemi_130819_2.pdf)

með íslenskan bakgrunn. Við þrengingar í ferðaþjónustu, líkt og komu fram á síðasta ári og svo áfall líkt og kom fram í kjölfar útbreiðslu Covid-19, er erlent launafólk því í aukinni hættu á atvinnumissi.

## Bakgrunnur starfandi einstaklinga 2019

Hlutfallsleg skipting eftir atvinnugreinum

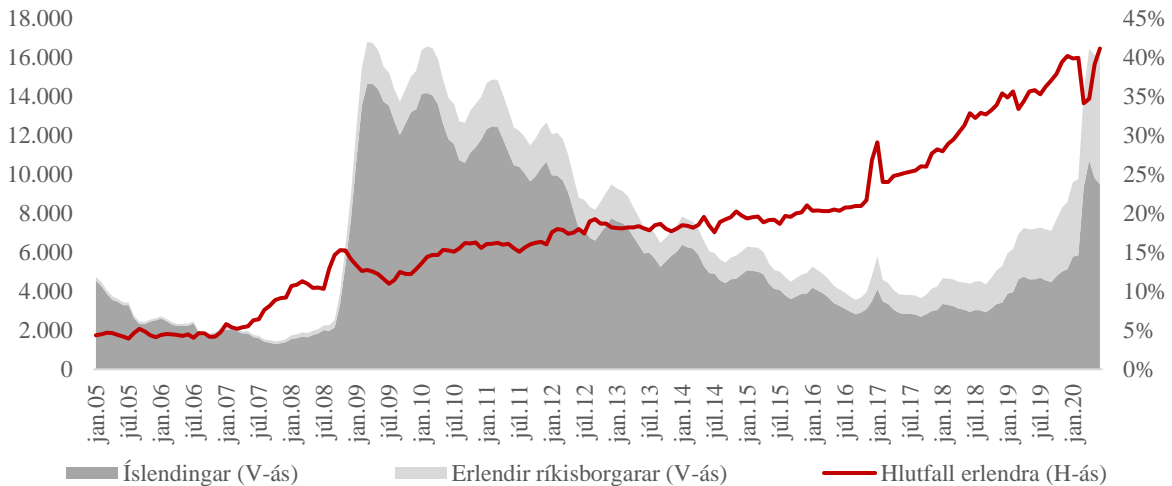


Heimild: Hagstofa Íslands

■ Alls ■ Erlendur bakgrunnur ■ Íslenskur bakgrunnur

## Fjöldi atvinnulausra eftir uppruna

Fjöldi og hlutfall

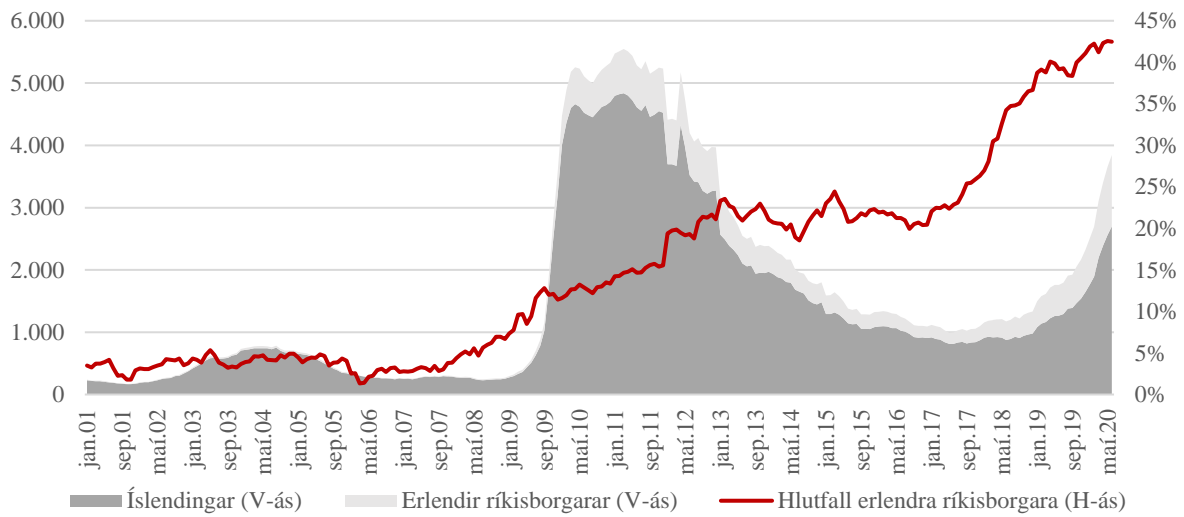


Heimild: Vinnumálastofnun

Vinnumálastofnun áætlar að atvinnuleysi meðal erlendra ríkisborgara hafi verið 18,5% í júní og 21,5% ef tekið er tillit til þeirra sem eru atvinnulausir að hluta. Atvinnuleysi erlendra ríkisborgara er þannig langt umfram meðalatvinnuleysi á vinnumarkaði sem var 7,5% í júní. Þessi þróun er langt frá því að vera beintengd sóttvarnaraðgerðum og ferðatakmarkunum sem settar voru á í kjölfar útbreiðslu Covid-19. Líkt og farið var yfir í Vinnumarkaðsskýrslu ASÍ á síðasta ári jókst hlutfall erlendra ríkisborgara á atvinnuleysisskrá í kjölfar efnahagshrunsins en hélst nokkuð stöðugt á uppsveifluárunum 2013-2016. Frá árinu 2016 hefur hlutfall erlendra ríkisborgara á atvinnuleysisskrá hækkað ört. Var hlutfall þeirra um fimmtungur síðla árs 2016, um fjórðungur um mitt ár 2017 og um þriðjungur um mitt ár 2018. Í byrjun árs voru erlendir ríkisborgarar orðnir um 40% af heildarfjölda atvinnulausra og var hlutfallið orðið 41% í júní. Hlutfall atvinnulausra erlendra ríkisborgara er því aukinn m.v. hlutfall af starfandi þar sem 2019 voru innflytjendur tæp 20% af starfandi á landinu.

## Langtímaatvinnuleysi

Fjöldi og hlutfall erlendra ríkisborgara



Heimild: Vinnumálastofnun

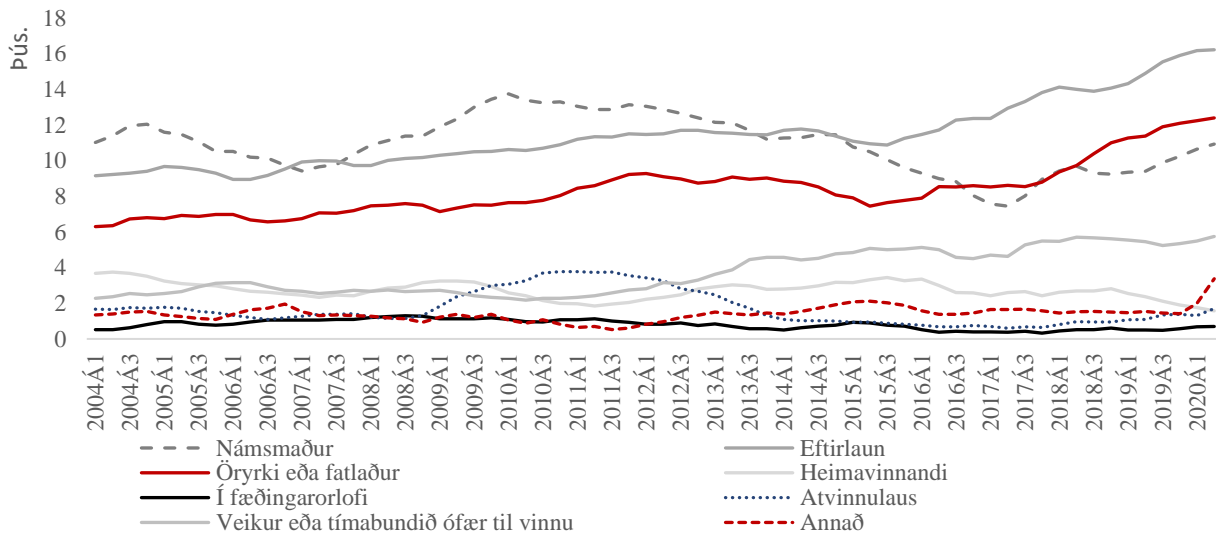
Sama þróun birtist sé litið á þróun langtímaatvinnulausra. Hlutfall erlendra ríkisborgara af langtímaatvinnulausum hélt nokkuð stöðugt þar til síðla árs 2017 þegar hlutfall þeirra fór hratt vaxandi. Hlutfall erlendra ríkisborgara af langtímaatvinnulausum var yfir 40% frá áramótum en tæplega 1.200 erlendir ríkisborgarar höfðu verið án atvinnu í meira en tólf mánuði í júnímánuði.

## Fleiri hverfa brott af vinnumarkaði

Langtímaatvinnuleysi er ein versta afleiðing efnahagssamdráttar og felur ekki eingöngu í sér neikvæðar afleiðingar fyrir sjálfan atvinnuleitendann heldur einnig atvinnulífið og samfélagsgerðina alla. Vari atvinnuleysi lengi er hætta á því að atvinnuleitendur gefist upp á atvinnuleit og hverfi brott af vinnumarkaði.

### Utan vinnumarkaðar eftir stöðu

Hlaupandi meðaltöl, 4 ársfjórðungar



Heimild: Hagstofa Íslands

Samhliða samdrætti í efnahagslífi og minni vinnuafseftirspurn er ekki óeðlilegt að atvinnuþátttaka minnki og einstaklingum fjölgi utan vinnumarkaðar. Á þeirri þróun geta verið eðlilegar skýringar eins og fjölgun námsmanna utan vinnumarkaðar á meðan önnur þróun getur verið varhugaverð eins og fjölgun atvinnulausra og öryrkja á samdráttartíma.

Stærsti hluti þeirra sem teljast utan vinnumarkaðar á vinnualdri (16–74 ára) eru einstaklingar á eftirlaunum. Á uppgangstímum hafa einstaklingar meiri hvata til vinnu sökum þess að auðveldara er að finna störf og á það einnig við um fólk sem hefur náð eftirlaunaaldri. Á samdráttartímum snýst dæmið við, aðstæður versna á vinnumarkaði og erfiðara er að finna vinnu. Þá kjósa margir að fara á eftirlaun þótt þeir séu enn skilgreindir á vinnualdri í vinnumarkaðsrannsókn Hagstofunnar.

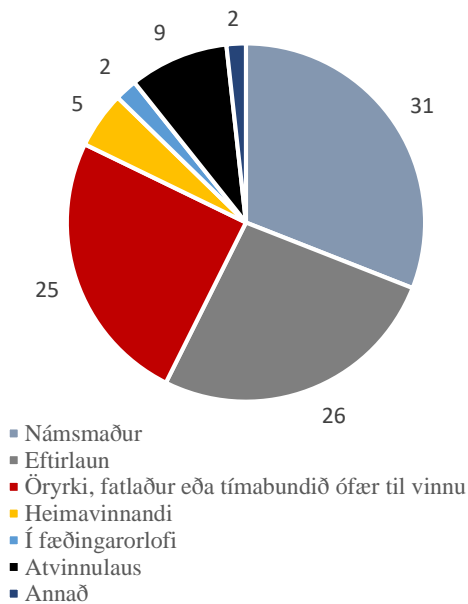
Einstaklingum utan vinnumarkaðar á eftirlaunum hefur fjölgað frá árinu 2015 og telst um þriðjungur þeirra sem eru utan vinnumarkaðar á eftirlaunum. Þróunin skýrist meðal annars af öldrun þjóðarinnar en einnig hefur þeim fjölgað umfram það sem skýrist að hluta af efnahagslegri þróun. Um 70% þeirra sem eru á aldrinum 67–74 ára eru utan vinnumarkaðar og tæpur þriðjungur þeirra því virkur á vinnumarkaði. Þetta hlutfall hefur hækkað undanfarin ár, var um 60% árið 2015 en er þó lægra en það var á árunum 2008–2012 þegar 76% einstaklinga á aldrinum 67–74 ára voru utan vinnumarkaðar.

Annar stór hópur utan vinnumarkaðar er námsmenn en fjöldi námsmanna sem telst utan vinnumarkaðar á til að þróast í takt við hagsveifluna. Á uppgangstímum bjóðast fleiri og jafnvel betri störf sem verða til þess að einstaklingar fresta námi eða framhaldsnámi sem leiðir til fjölgunar á vinnumarkaði. Á samdráttartímum snýst þessi þróun við og margir sækja aftur í nám, hvort tveggja atvinnulausir og

starfandi sem nýta tímann til að fjárfesta í færni og menntun til að styrkja stöðu sína á vinnumarkaði. Námsmönnum utan vinnumarkaðar hefur fjölgað frá árinu 2017 um nærri þrjú þúsund ef fyrri helmingur þessa árs er borinn saman við sama tímabil 2017. Þetta er svipuð þróun og á árunum 2007–2009 þegar námsmönnum fjölgaði í kjölfar efnahagsþrenginga.

### Samsetning utan vinnumarkaðar 2010

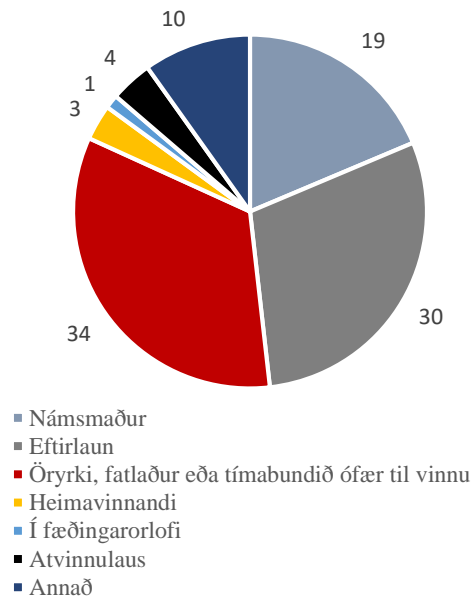
Fyrri hluti árs - %



Heimild: Hagstofa Íslands

### Samsetning utan vinnumarkaðar 2020

Fyrri hluti árs - %



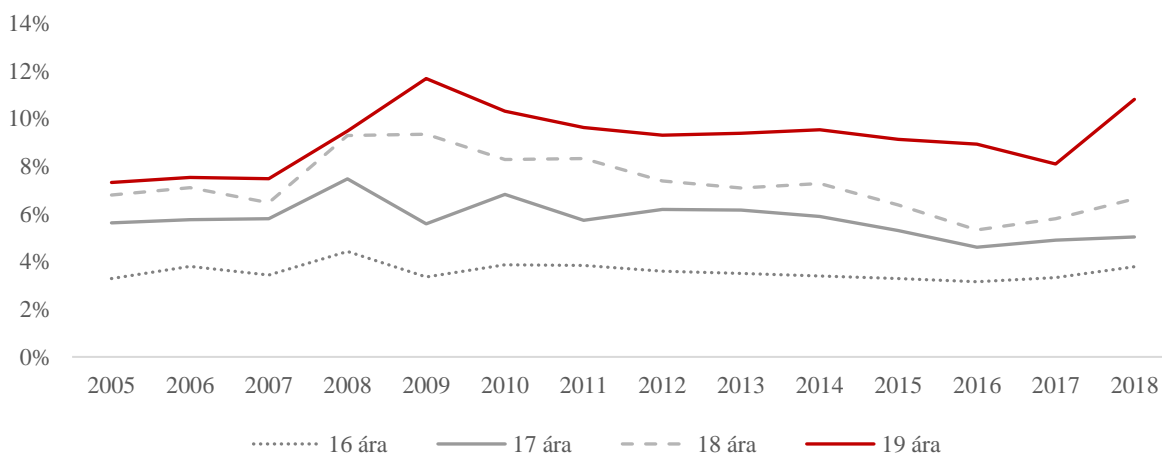
Heimild: Hagstofa Íslands

Önnur þróun sem flóknara er að skýra er fjölgun utan vinnumarkaðar sem skýrist af brotthvarfi af vinnumarkaði vegna langtímaatvinnuleysis, veikinda eða örorku. Öryrkjar eru næst stærsti hópur þeirra sem eru utan vinnumarkaðar, alls rúmlega 12 þúsund einstaklingar, en til viðbótar eru tæplega 6 þúsund veikir eða tímabundið ófærir til vinnu. Undanfarin ár hefur fjölgað í þessum hópi en um 18 þúsund voru á örorku og tímabundið ófærir til vinnu á fyrri hluta árs borið saman við um 12 þúsund einstaklinga á sama tímabili 2015. Sem hlutfall af mannfjölda á vinnualdri eru nú tæplega 7% sem teljast öryrkjar, fatlaðir eða eru tímabundið ófærir til vinnu vegna veikinda. Síðastliðinn áratug hefur þetta hlutfall farið hækkandi, það var 5,3% árið 2015 og 4,5% árið 2010.

Á fyrri hluta ársins fjölgaði þeim sem eru atvinnulausir utan vinnumarkaðar sem og öðrum óskráðum. Atvinnulausir teljast flestir á vinnumarkaði þar sem þeir eru í atvinnuleit og hluti vinnuafslsins. Atvinnulausir eru utan vinnumarkaðar þegar einstaklingar eru hvort tveggja ekki í vinnu og ekki virkir í atvinnuleit. Á öðrum ársfjórðungi voru 7100 einstaklingar óflokkaðir utan vinnumarkaðar og tvöfaldaðist fjöldinn frá fyrsta ársfjórðungi og meira en fjórfaldaðist frá sama tímabili árið 2019. Við síðari endurskoðun talna eru óflokkaðir gjarnan skráðir í aðra flokka en ekki er ólíklegt að hér sé m.a. um atvinnulausa einstaklinga að ræða frá vormánuðum sem eru ekki virkir í atvinnuleit. Slíkt er vísbending um að atvinnuleysi sé að einhverju leyti vanmetið og dulið í opinberum gögnum.

Mikilvægt er að fylgjast með virkni ungs fólks á vinnumarkaði og í námi og bregðast við ef vísbendingar eru að dragi úr henni. Í því samhengi er mikilvægur mælikvarði hið svokallaða NEET hlutfall en það eru ungmenni sem eru hvorki starfandi né í námi (*e. not in education, employment or training*). Hagstofa Íslands birtir nú tölfræði byggða á samkeyrslum úr opinberum skráum sem gerir aukið niðurbrot á NEET tölfræði mögulegt. Áður var stuðst við úrtök úr vinnumarkaðskönnun. Ungmönnum sem hvorki eru starfandi eða í námi fjölgaði milli árána 2017–2018, eða sama tímabil og hægja tók á fjölgun starfa og atvinnuleysi að aukast. Mest hefur aukningin verið meðal 19 ára en lítilsháttar aukning hefur orðið í öllum aldurshópum 16–19 ára. Alls eru um 10,8% af 19 ára ungmönnum hvorki starfandi né í námi sem er hæsta hlutfall frá því eftir efnahagshrunið 2008.

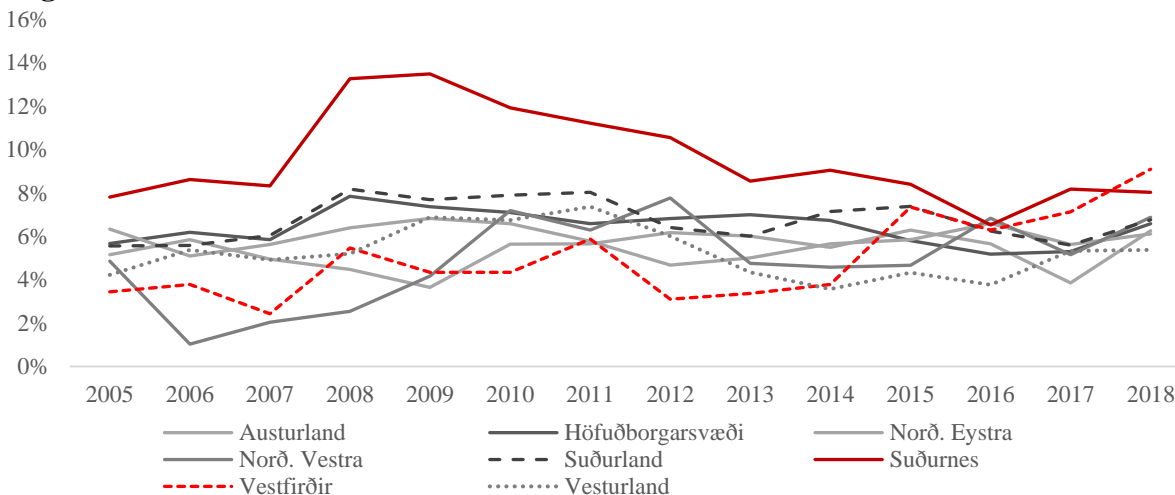
### Ungmenni hvorki starfandi né í námi



Heimild: Hagstofa Íslands

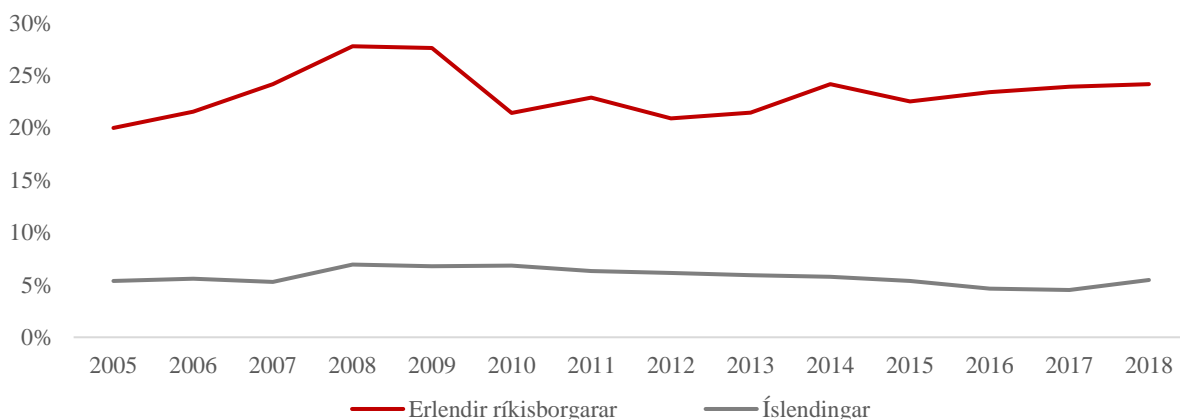
Séu gögnin skoðuð eftir landshlutum var NEET hlutfallið hæst á Vestfjörðum á árinu 2018, eða 9%, þar sem hlutfallið jókst mest á undanförunum árum. Næsthæst mælist hlutfallið á Suðurnesjum, þar sem 8% ungmenna eru hvorki starfandi eða í námi, en þar mældist hlutfallið mun lægra árið 2018 heldur en eftir hrunið 2008 þegar það var hæst 13,4%.

### Ungmenni hvorki starfandi né í námi



Heimild: Hagstofa Íslands

## Ungmennir (16–19 ára) hvorki starfandi né í námi



Heimild: Hagstofa Íslands

Sláandi er að sjá muninn á erlendum ríkisborgurum og íslenskum þegar gögnin eru skoðuð m.t.t. bakgrunns ungmenna. Um fjórðungur ungmenna með erlendan bakgrunn er hvorki starfandi né í námi borið saman við um 5% íslenskra ungmenna. Gögnin miðast við einstaklinga með íslenskt lögheimili í nóvember ár hvert og tölfræði gæti fremur ofmetið erlenda ríkisborgara í ljósi þess að brottfluttir einstaklingar gætu talist sem hvorki starfandi né í námi. Tölfræðin nær eingöngu til 2018 og því óvissa um hvernig efnahagsþrengingar á síðasta ári og Covid-19 hafa áhrif á ungmenni í aldurshópnum 16–19 ára.

## Atvinnuleysistryggingar og hlutverk þeirra í efnahagshruni

Á Íslandi eru allt launafólk tryggt fyrir atvinnumissi að því gefnu að það hafi áunnið sér tryggingarétt og uppfylli ákveðin skilyrði, t.d. um virka atvinnuleit og búsetu á Íslandi. Atvinnuleysistryggingar eru fjármagnaðar með launatengdum gjöldum, þ.e. tryggingagjaldinu, sem merkir að greitt er til atvinnuleysistrygginga af launum allra starfandi einstaklinga.

Íslenskur vinnumarkaður er almennt talinn sveigjanlegur þannig að fyrirtæki og atvinnugreinar geta brugðist við og aðlagast óvæntum áföllum með fremur skömmum fyrirvara. Á Íslandi felst þessi sveigjanleiki einkum í minni ráðningarvernd en þekkist í mörgum löndum. Hér er fremur einfalt að segja upp starfsfólki við breyttar efnahagslegar aðstæður og hafa atvinnurekendur lengi litið á sveigjanleikann sem styrk íslensks vinnumarkaðar<sup>7</sup>.

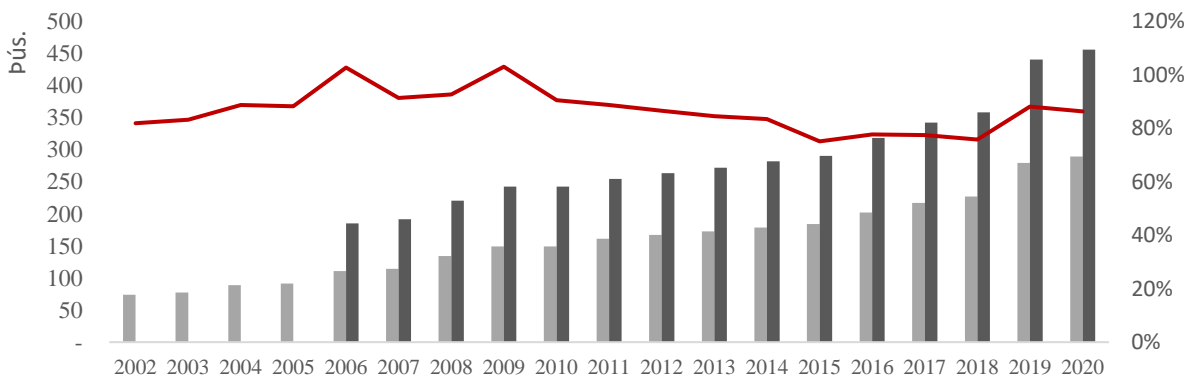
Víðtæk vernd launafólks gagnvart atvinnumissi er órjúfanlegur hluti af sveigjanleikanum. Ólíkt kerfum margra annarra ríkja er það ekki á beinni ábyrgð launafólks að kaupa eigin tryggingar gegn atvinnumissi. Atvinnuleysistryggingakerfið hér á landi tryggir ekki eingöngu afkomu þeirra sem missa atvinnuna, heldur styður atvinnuleitendur og þjónustar með ýmsum úrræðum til eflingar og virkni og aðstoðar fólk við að komast aftur til vinnu.

<sup>7</sup> Sjá <https://www.sa.is/media/24096/aherslursa2001.pdf>



## Atvinnuleysistryggingar

Bótafjárhæðir



Heimild: Vinnumálastofnun,  
Hagdeild ASÍ

■ Grunnbætur  
■ Hámark tekjutengdra bóta  
— Hlutfall grunnbóta af lágmarkslaunum

Hafi einstaklingur öðlast fullan bótarétt eru grunnbætur atvinnuleysistrygginga 289 þúsund á mánuði. Þeir sem hafa tekjur yfir grunnbótum eiga rétt á tekjutengdum bótum sem geta að hámarki orðið 456 þúsund á mánuði. Tímabil atvinnuleysisbóta og tekjutengdra bóta hefur verið breytilegt yfir tíma en í dag eiga atvinnuleitendur rétt á tekjutengdum bótum í sex mánuði en tímabilið var lengt tímabundið úr þremur mánuðum nú á haustmánuðum til að draga úr tekjufalli þess stóra hóps sem misst hefur atvinnuna í kjölfar Covid-19. Eftir sex mánuði án atvinnu taka við grunnbætur en atvinnuleitandi á rétt á atvinnuleysisbótum í að hámarki 30 mánuði. Þetta tímabil hefur einnig verið breytilegt, var t.d. fimm ár til ársins 2006 þegar það var stytta í þrjú ár og svo í 30 mánuði 2014. Áður hefur verið fjallað um atvinnuleysistryggingar í vinnumarkaðsskýrslum hagdeildar ASÍ en í skýrslu frá árinu 2018<sup>8</sup> var vakin athygli á því hvernig grunnbætur höfðu lækkað í hlutfalli við almenna launaþróun. Við endurskoðun kjarasamninga í febrúar 2018 lagði ASÍ ríka áherslu á hækkingu fjárhæða atvinnuleysisbóta sem þá voru sögulega lágar sem hlutfall af lágmarkslaunum, einungis 76% og hafði hlutfallið lækkað samfellt frá árinu 2009. Grunnatvinnuleysisbætur voru í kjölfarið hækkaðar í 90% af lágmarkslaunum fyrir fulla dagvinnu. Til að halda því hlutfalli er nauðsynlegt að fjárhæðir atvinnuleysisbóta hækki til samræmis við lægstu laun en vegna misræmis í hækkingu bóta og lægstu launa á síðustu tveimur árum hefur hlutfallið farið lakkandi á ný og er nú um 86%.

Sterk rök eru fyrir öflugu kerfi atvinnuleysistrygginga á vinnumarkaði sem styður við atvinnuleit einstaklinga og dregur úr tekjufalli þeirra við atvinnumissi, sérstaklega á krepputímum. Því hefur verið haldið fram að lægri atvinnuleysisbætur myndu auka hvata einstaklinga til atvinnuleitar. Lítið er um reynslugögn sem styðja þessa kenningu en ljóst er að margir þættir hafa áhrif á lengd atvinnuleitar. Má nefna stöðu hagsveiflu, stofnaumhverfi vinnumarkaðar og ástæðu eða eðli atvinnuleysis sem hafa mikið að segja um lengd atvinnuleitar.

Mikilvægt er einnig að hafa í huga að það er ekki endilega efnahagslega hagkvæmt að einstaklingar þurfi af brýnni nauðsyn taka fyrsta starfið sem þeim býðst. Betri atvinnuleysistryggingar gera einstaklingum

<sup>8</sup> Sjá <https://www.asi.is/media/314075/ny-vinnumarkadsskyrsla-2018.pdf>

kleift að finna betri störf<sup>9</sup> sem hentar þeirra færni og er það bæði atvinnuleitanda og fyrirtækjum og hagkerfinu í heild til góða.

Einnig þarf að hafa í huga að hlutverk atvinnuleysistrygginga er ekki hið sama í efnahagslegum samdrætti og í uppsveiflu. Hlutverk kerfisins í uppsveiflu snýst ekki einungis um afkomuþryggingu heldur einnig ráðgjöf og úrræði sem tryggja skilvirka atvinnuleit og heilbrigt flæði einstaklinga úr einu starfi í annað. Í djúpum og langvarandi samdrætti, þar sem vinnuafseftirspurn hefur hrunið verður kerfið að taka breytingum til að tryggja afkomu á tímabili þar sem atvinnuleitendur geta ekki fundið atvinnu þrátt fyrir mikla leit. Við slíkar aðstæður myndi hækkun atvinnuleysisbóta koma í veg fyrir fjárhagserfiðleika, auka eftirspurn og skila sér út í aukinni neyslu.

Fyrir efnahagshrunið 2008 var afar lítið atvinnuleysi á Íslandi, um 1% á árinu 2007, og í október 2008 voru 245 einstaklingar sem höfðu verið án atvinnu lengur eitt ár. Ári síðar voru yfir 14 þúsund atvinnulausir og þar af vaxandi fjöldi langtímaatvinnulaus. Ljóst var að umfang efnahagshrunsins væri slíkt að hætta væri á að langtímaatvinnuleysi myndi festast í sessi og stór hópur gæti horfið brott af vinnumarkaði. Án þess að bregðast við yrði sá hópur fyrir stórfelldum afkomuvanda með tilheyrandi neikvæðum áhrifum fyrir eftirspurn í hagkerfinu. Bótafjárhæðir voru því hækkaðar og bótatímabil lengt og var það mat Alþjóðagjaldeyrissjóðsins að það myndi ekki hafa áhrif á atvinnuleit. Sterkari atvinnuleysistryggingar voru studdar af AGS í hruginu, t.d. í Bandaríkjunum og á Íslandi, til að draga úr brýnasta vanda atvinnulausra. Hagkvæmnisrök (e. efficiency argument) um að lenging tryggingatímabils myndi letja atvinnuleitendur þóttu veik á tímum mikils samdráttar. Á tímum þegar framboð starfa er takmarkað sérstaklega í samanburði við fjölda atvinnuleitenda skila traustar atvinnuleysistryggingar sér í að störf eru mönnuð fyrir þar sem atvinnuleitendur þurfa ekki eins að keppast um hvert einasta starf sem býðst<sup>10</sup>. Betri atvinnuleysistryggingar lóttu því fólk ekki til að sækja út á vinnumarkaðinn samhliða auknum vexti þegar staðan batnaði.

## Lokaorð

Efnahagsáfallið sem kom í kjölfar útbreiðslu Covid-19 á sér fá fordæmi í nútíma hagsögu. Neikvæðust koma áhrifin fram á vinnumarkaði þar sem samdrátturinn hittir hópa með afar ólíkum hætti. Á Íslandi hafa áhrifin komið verst niður á ferðaþjónustu og tengdum greinum þar sem stórt hlutfall erlends launafólks starfar.

Samfélagið býr þó yfir dýrmætri reynslu úr efnahagshruninu um hvernig hægt er að komast út úr krísu og hvaða mistökum megi læra af. Þau mistök voru gerð víða um heim og fólust í niðurskurði á krepputímum og veikingu atvinnuleysistrygginga og félagslegs öryggisnets sem áttu einungis eftir að dýpka efnahagslegan samdrátt og lengja kreppuna. Merkja má viðhorfsbreytingu í ráðgjöf alþjóðastofnana sem nú leggja mikla áherslu á að lönd verji félagslega innviði og tryggi afkomu fólks, þ. á m. með öflugum atvinnuleysistryggingum, enda lítil rök sem styðja kenningar um að bættar atvinnuleysistryggingar letji atvinnuleitendur.

Vinumarkaður og samsetning atvinnulífs verður æ flóknari og samhliða Covid-19 eru hnattræn hlýnun og fjórða iðnbýltingin áskoranir sem mæta atvinnulífi á næstu árum. Í því sambandi er sérstaklega mikilvægt að aðgerðir sem nú er gripið til taki mið af þörfum framtíðarvinnumarkaðar. Stórefla þarf þjónustu til

<sup>9</sup> Sjá <https://voxeu.org/article/unemployment-benefits-and-job-match-quality>

<sup>10</sup> Sjá <https://voxeu.org/article/unemployment-labour-market-flexibility-and-imf-advice>

atvinnuleitenda sem nú eru í vaxandi mæli erlendir ríkisborgarar. Fjárfesta þarf í virkniúrræðum og gera þarf atvinnuleitendum kleift að efla og bæta færni sína til að mæta þeim vinnumarkaði. Raunveruleg hættu er á því að stækkandi hópur hverfi brott af vinnumarkaði og ójöfnuður og fátækt festist í sessi.

Aðgerðir munu kosta en aðgerðaleyfi yrði margfalt kostnaðarsamara. Það verður efnahagslega hagkvæmt að hækka grunnbætur, standa vörð um hlutabætur og lengja bótatímabil á meðan slaki er á vinnumarkaði. Með réttum viðbrögðum getur vinnumarkaður búið yfir bættum mannauði til að byggja upp lífskjör og verðmæti í kjölfar kófsins.