



KYNJABÓKHALD 2014

Aðildarfélög Alþýðusambands Íslands

Innan sambandsins eru fimm landsambönd og sjö félög með beina aðild.

LÍV – Landssamband íslenskra verzlunarmanna

RSÍ – Rafiðnaðarsamband Íslands

Samiðn – Samband iðnfélaga

SGS – Starfsgreinasamband Íslands

SSÍ – Sjómannasamband Íslands

Lands-
sambönd

Félag bókagerðarmanna

Félag hársnyrtisveina

Félag leiðsögumanna

Flugfreyjufélag Íslands

MATVÍS – Matvæla- og veitingafélag Íslands

Mjólkurfræðingafélag Íslands

VM – Félag vélstjóra og málmteknimanna

Félög með
beina aðild

ASÍ

LÍV - 5 félög, 7 deildir

Félag verslunar- og skrifstofufólks Akureyri
Verslunarmannafélag Skagfirðinga
Verslunarmannafélag Suðurlands
Verslunarmannafélag Suðurnesja
VR

AFL – Starfsgreinafélag
Framsýn – stéttarfélag
Stéttarfélag Vesturlands
Stéttarfélagið Samstaða
Verkalýðsfélag Snæfellinga
Verkalýðsfélag Vestfirðinga
Verkalýðsfélag Þórshafnar

RSÍ - 8 félög

Félag íslenskra rafvirkja
Félag íslenskra símamanna
Félag rafeindavirkja
Félag rafíðnaðarmanna á Suðurlandi
Félag sýningarstjóra við kvikmyndahús
Félag tæknifólks í rafíðnaði
Rafíðnaðarfélag Suðurnesja
Rafvirkjafélag Norðurlands

Samíðn - 7 félög, 5 deildir

BYGGIÐN – Félag byggingarmanna
Félag iðn- og tæknigreina
Félag járníðnaðarmanna Ísafirði
Félag málmíðnaðarmanna Akureyri
Iðnsveinafélag Húnavetninga
Iðnsveinafélag Skagafjarðar
Þingiðn
AFL – Starfsgreinafélag
Stéttarfélag Vesturlands
Verkalýðsfélag Akraness
Verkalýðsfélag Vestfirðinga
Verkalýðsfélag Þórshafnar

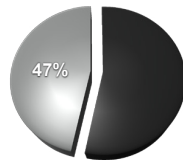
SGS - 19 félög

AFL – Starfsgreinafélag
Aldan stéttarfélag
Báran stéttarfélag
Drífandi stéttarfélag
Efling – stéttarfélag
Eining – Iðja
Framsýn – stéttarfélag
Stéttarfélag Vesturlands
Stéttarfélagið Samstaða
Verkalýðsfélag Akraness
Verkalýðsfélag Grindavíkur
Verkalýðsfélag Snæfellinga
Verkalýðsfélag Suðurlands
Verkalýðsfélag Vestfirðinga
Verkalýðsfélag Þórshafnar
Verkalýðsfélagið Hlíf
VI. og sjóm.fél. Keflavíkur og nágrennis
VI. og sjóm.fél. Bolungarvíkur
VI. og sjóm.fél. Sandgerðis

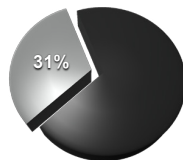
SSÍ - 5 félög, 13 deildir

Sjómann- og vélstjórafélag Grindavíkur
Sjómannafélag Eyjafjarðar
Sjómannafélag Hafnarfjarðar
Sjómannafélag Ólafsfjarðar
Sjómannafélagið Jötunn
AFL – Starfsgreinafélag
Aldan stéttarfélag
Báran stéttarfélag
Efling – stéttarfélag
Framsýn – stéttarfélag
Stéttarfélagið Samstaða
Verkalýðsfélag Akraness
Verkalýðsfélag Snæfellinga
Verkalýðsfélag Vestfirðinga
Verkalýðsfélag Þórshafnar
VI. og sjóm.fél. Keflavíkur og nágrennis
VI. og sjóm.fél. Bolungarvíkur
VI. og sjóm.fél. Sandgerðis

Kynjabókhald Alþýðusambands Íslands fyrir árið 2014 byggir á upplýsingum úr innsendum skýrslum aðildarféлага sambandsins þar sem fram kemur fjöldi félagsmanna og hlutfall kvenna og karla í stjórnnum og ráðum einstakra féлага, deilda og landssambanda. Upplýsingar um hlutfall kvenna og karla í málefnanefndum miðstjórnar ASÍ og tilnefningar í nefndir og ráð á vegum sambandsins eru teknar af heimasíðu ASÍ.



FÉLAGSMENN



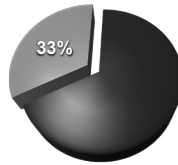
STJÓRNIR AÐILDAR-FÉLAGA OG DEILDA



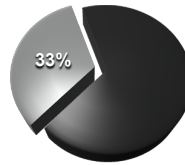
STJÓRNIR LANDSSAMBANDA

MYND 1

Hlutfall kvenna af félagsmönnum, í stjórnum aðildarféлага og deilda, í stjórnnum landssambanda, í miðstjórn og í stjórn ASÍ-UNG.



MIÐSTJÓRN



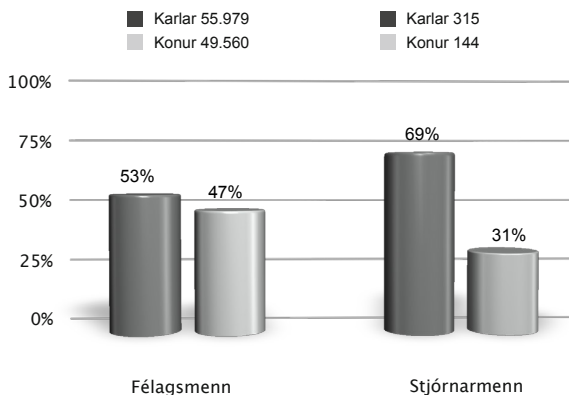
STJÓRN ASÍ-UNG

Einnig er að finna í kynjabókhaldinu upplýsingar um kynjahlutfall fulltrúa stjórnna lífeyrissjóða. Stjórnir lífeyrissjóða á almennum vinnumarkaði eru skipaðar fulltrúum launafólks og atvinnurekenda að jöfnu og á það fyrirkomulag rætur sínar í kjarasamnings um lífeyrismál milli þessara aðila frá árinu 1969.

Upplýsingarnar eru settar fram myndrænt og í töflum og því aðgengilegar að skoða. Á sumum myndum eru tölulegar upplýsingar bæði í prósentum og tölum en annar staðar eingöngu tölur. Skýringartexti er við hverja mynd.

FÉLAGSMENN OG STJÓRNARMENN AÐILDARFÉLAGA ASÍ

EFTIR KYNI



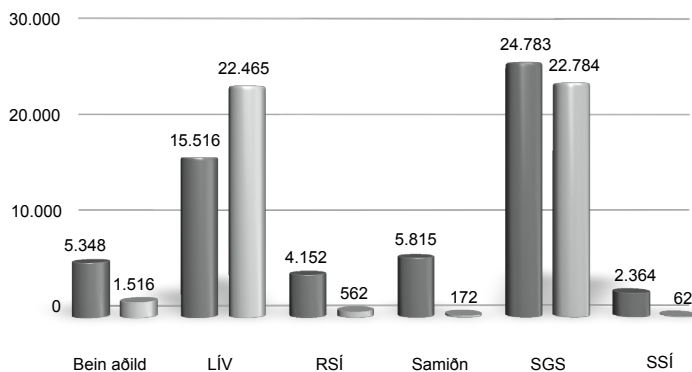
MYND 2

Fjöldi félagsmanna og stjórnarmanna aðildarféлага ASÍ skipt eftir kyni.

FÉLAGSMENN LANDSSAMBANDA OG FÉLAGA MEÐ BEINA AÐILD

EFTIR KYNI

■ Karlar ■ Konur



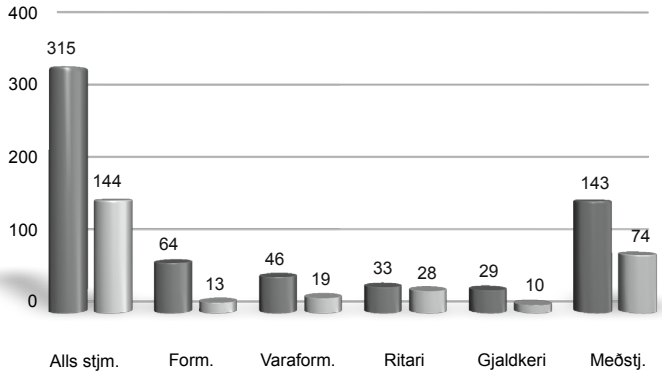
MYND 3

Félagsmenn aðildarféлага og deilda ASÍ eru 105.539. Aðildarfélögin raða sér í 5 lands sambönd og 7 félög með beina aðild.

FJÖLDI STJÓRNARMANNA Í FÉLÖGUM OG DEILDUM

EFTIR KYNI

■ Karlar ■ Konur



MYND 4

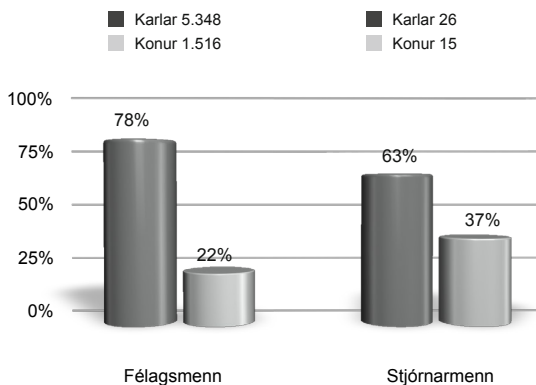
Fjöldi stjórnarmanna í aðildarfélögum og deildum innan ASÍ eftir kyni.

KYNJASKIPTING Í STJÓRNUM AÐILDARFÉLAGA OG DEILDA 2014

TAFLA 1

	Formaður		Varaform.		Ritari		Gjaldkeri		Meðstj.		Samtals	
	Karlar	Konur	Karlar	Konur	Karlar	Konur	Karlar	Konur	Karlar	Konur	Karlar	Konur
Bein aðild	5	2	4	2	1	4	3	2	13	5	26	15
LÍV	7	5	4	6	2	8	1	2	10	24	24	45
RSÍ	8	0	6	0	7	1	7	1	14	1	42	3
Samiðn	12	0	11	0	8	1	6	0	29	1	66	2
SGS	14	5	9	10	4	14	7	5	50	41	84	75
SSÍ	17	1	12	0	11	0	5	0	22	0	67	1
ASÍ-UNG	1	0	0	1	0	0	0	0	5	2	6	3
Samtals	64	13	46	19	33	28	29	10	143	74	315	144

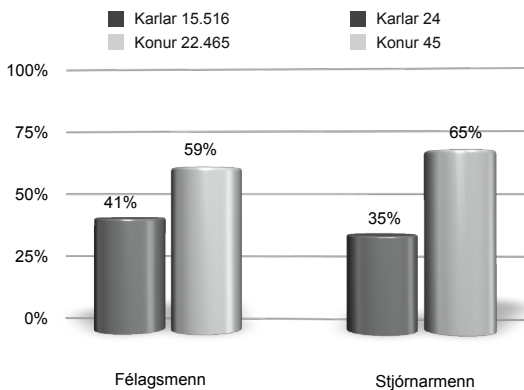
FÉLÖG MEÐ BEINA AÐILD KYNJASKIPTING FÉLAGSMANNA OG STJÓRNARMANNA



MYND 5

Hlutfallsleg kynjaskipting félagsmanna og stjórnarmanna í félögum með beina aðilda að ASÍ.

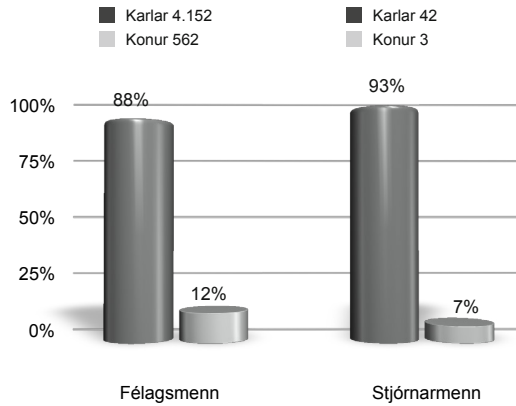
LÍV - KYNJASKIPTING FÉLAGSMANNA OG STJÓRNARMANNA



MYND 6

Hlutfallsleg kynjaskipting félagsmanna og stjórnarmanna innan Landssambands íslenzkra verzlunarmanna.

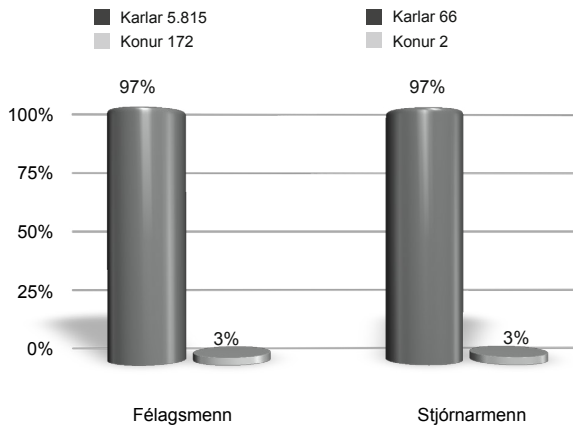
RSÍ - KYNJASKIPTING FÉLAGSMANNA OG STJÓRNARMANNA



MYND 7

Hlutfallsleg kynjaskipting félagsmanna og stjórnarmanna innan Rafiðnaðarsambands Íslands.

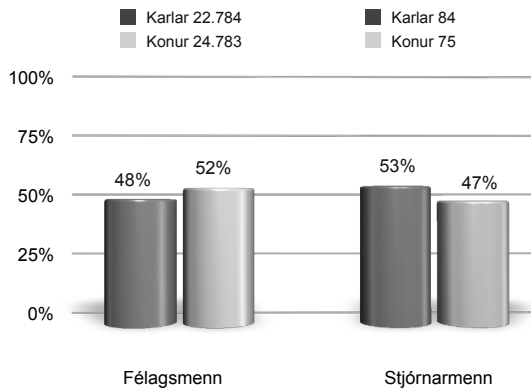
SAMIÐN - KYNJASKIPTING FÉLAGSMANNA OG STJÓRNARMANNA



MYND 8

Hlutfallsleg kynjaskipting félagsmanna og stjórnarmanna innan Samiðnar, Sambands iðnfélaga.

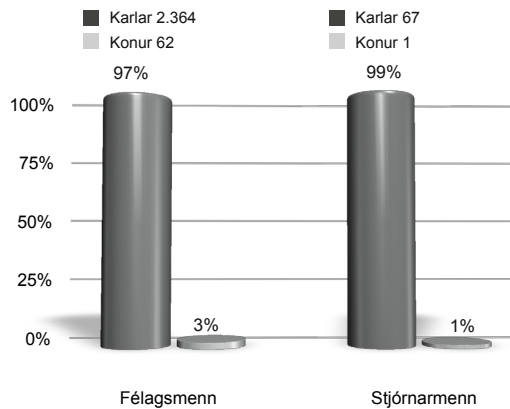
SGS - KYNJASKIPTING FÉLAGSMANNA OG STJÓRNARMANNA



MYND 9

Hlutfallsleg kynjaskipting félagsmanna og stjórnarmanna innan Starfsgreinasambands Íslands.

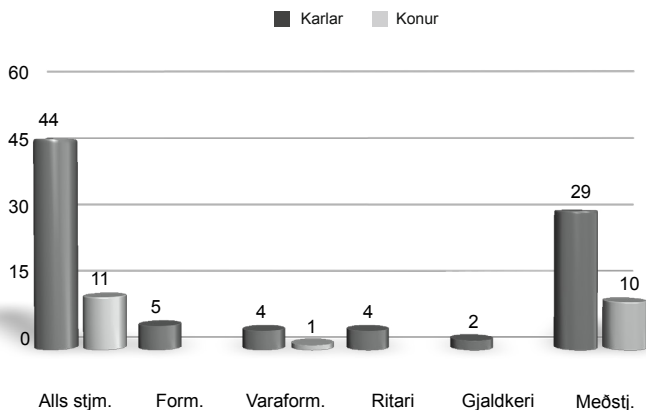
SSÍ - KYNJASKIPTING FÉLAGSMANNA OG STJÓRNARMANNA



MYND 10

Hlutfallsleg kynjaskipting félagsmanna og stjórnarmanna innan Sjómannasambands Íslands.

FJÖLDI STJÓRNARMANNA Í LANDSSAMBÖNDUM EFTIR KYNI



MYND 11

Fjöldi stjórnarmanna í landssamböndum eftir kyni.

Landssamband

Stéttarfélag sem semja um laun og önnur starfskjör ákveðinna hópa launafólks á vinnumarkaði, s.s. almenns verkafólks, iðnaðarmanna, verslunarmanna o.s.frv., eru flest aðilar að landssamböndum sem þau hafa stofnað til að samræma störf sín og til að annast sameiginleg hagsmunamál fyrir sína hönd.

KYNJASKIPTING Í STJÓRNUM LANDSSAMBANDA - 2014

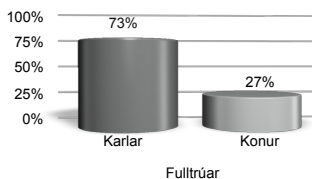
TAFLA 2

	Formaður		Varaform.		Ritari		Gjaldkeri		Meðstj.		Samtals	
	Karlar	Konur	Karlar	Konur	Karlar	Konur	Karlar	Konur	Karlar	Konur	Karlar	Konur
LÍV	1	0	1	0	1	0	0	0	3	3	6	3
RSÍ	1	0	1	0	1	0	1	0	12	5	16	5
Samiön	1	0	1	0	1	0	0	0	8	0	11	0
SGS	1	0	0	1	0	0	0	0	3	2	4	3
SSÍ	1	0	1	0	1	0	1	0	3	0	7	0
Samtals	5	0	4	1	4	0	2	0	29	10	44	11

MÁLEFNANEFNDIR MIÐSTJÓRNAR ASÍ - 2014

TAFLA 3

	Fjöldi í nefnd	Konur	Karlar	Hlutfall kvenna	Hlutfall karla	Kona form.	Karl form.
Alþjóðanefnd	8	1	7	12%	88%		X
Atvinnumálanefnd	8	1	7	12%	88%		X
Efnahags- og skattanefnd	8	1	7	12%	88%		X
Jafnréttis- og fjölskyldunefnd	8	5	3	63%	37%	X	
Laganefnd	4	1	3	25%	75%		
Lífeyris- og veikindaréttarnefnd	8	1	7	12%	88%		X
Menntanefnd	8	2	6	25%	75%		X
Skipulags- og starfsháttanefnd	8	2	6	25%	75%		X
Umhverfismál	8	3	5	37%	63%		X
Velferðarnefnd	8	4	4	50%	50%	X	
Vinumarkaðsnefnd	8	2	6	25%	75%	X	
Samtals	84	23	61	27%	73%	3	7



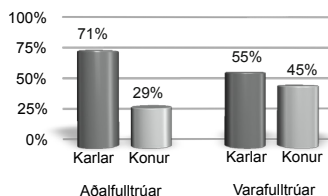
Málefnanefndir ASÍ eru skipaðar átta fulltrúum, fyrir utan laganefnd sem er skipuð fjórum fulltrúum. Hvert landssamband skipar einn fulltrúa og félög með beina aðild skipa sameiginlega einn fulltrúa í hverja málefnanefnd. Miðstjórn tilnefnir einn fulltrúa og starfsmann af skrifstofu ASÍ sem starfar með nefndinni.

TILNEFNINGAR ASÍ Í NEFNDIR OG RÁÐ - 2014

TAFLA 4

	ASÍ fulltrúar	Konur	Karlar	Hlutfall kvenna	Hlutfall karla
Alþjóðamál	12	4	8	33%	67%
Efnahags- og skattamál	15	6	9	40%	60%
Jafnréttismál	8	6	2	75%	25%
Mennta- og menningarmál	101	39	62	38%	62%
Umhverfismál	1	0	1	0%	100%
Velferðarmál	40	18	22	45%	55%
Vinumarkaðsmál	60	13	47	21%	79%
Annað	14	1	13	7%	93%
Samtals	251	87	164	35%	65%
Aðalfulltrúar	162	47	115	29%	71%
Varafulltrúar	89	40	49	45%	55%

ASÍ tilnefnir fulltrúa í fjölmargar nefndir og ráð á vegum opinberra aðila, með fulltrúum atvinnulífsins sem og á vettvangi sambandsins. Nefndarseta er mislög allt eftir verkviði nefndarinnar/ráðsins. Til hliðsjónar við flokkun er stuðst við flokkun málefnanefnda miðstjórnar ASÍ.



KYNJASKIPTING Í STJÓRNUM LÍFEYRISSJÓÐA - JÚLÍ 2014

	Fulltrúar launafólks		Fulltrúar atvinnurekenda		Samtals stjórnarmenn
	Karlar	Konur	Karlar	Konur	
Festa lífeyrissjóður	1	2	2	1	6
Gildi lífeyrissjóður	2	2	2	2	8
Lífeyrissjóður Rangæinga	1	1	1	1	4
Lífeyrissjóður verzlunarmanna	2	2	2	2	8
Lífeyrissjóður Vestfirðinga	1	1	1	1	4
Lífeyrissjóður Vestmannaeyja	2	1	1	2	6
Sameinaði lífeyrissjóðurinn	2	2	2	2	8
Stafir lífeyrissjóður	3	1	1	3	8
Stapi lífeyrissjóður	2	2	2	2	8
Samtals	16	14	14	16	60

Kynjakvóti í stjórnum lífeyrissjóða 2014

Alþingi samþykkti í september 2011 breytingar á lífeyrissjóðalögum nr. 129/1997 þess efnis að frá og með 1. september 2013 var skylt að tryggja að fulltrúar beggja kynja eigi sæti í stjórnum lífeyrissjóðanna. Í sjóðum með þriggja manna stjórn skal hvort kyn eiga a.m.k. einn fulltrúa og í fjölmennari stjórn skal hlutfall hvors kyns ekki vera lægra en 40%. Sama gildir um kynjahlutfall varamanna. Ákvæðið er sambærilegt og ákvæði um kynjakvóta í stjórnum hlutafélaga sem leitt var í lög á árinu 2010 og tekur einnig gildi í september 2013. Í 10 tl. 29. gr. laga nr. 129/1997 segir:

Stjórn lífeyrissjóðs skal vera skipuð þremur einstaklingum hið fæsta. Hvort kyn skal eiga fulltrúa í stjórn þegar stjórn er skipuð þremur mönnum og þegar stjórnarmenn eru fleiri en þrír í lífeyrissjóði skal tryggt að hlutfall hvors kynsins sé ekki lægra en 40%. Sama gildir um kynjahlutföll meðal varamanna í lífeyrissjóðum en hlutföllin í stjórn og varastjórn skulu þó í heild vera sem jöfnust.

Lagabreytingin var gerð án alls samráðs við hagsmunaaðila og gafst enginn kostur á að gefa umsagnir um tillöguna. Að því er virðist hefur ákvæðinu verið bætt inn í lög án allrar umræðu á Alþingi og ekkert mið tekið af sérstöðu lífeyrissjóðanna. T.a.m voru sjónarmið um kjarasamningsbundinn rétt launafólks til að velja sér fulltrúa til að gæta hagsmuna sinna í stjórnum lífeyrissjóða og um ólíka samsetningu sjóðfélagahópa ekki rædd.

Talsverðar breytingar urðu á stjórnum lífeyrissjóða á ársfundum 2013 og 2014 og hefur hlutur kvenna í stjórnum lífeyrissjóða launafólks á almennum vinnumarkaði aukist úr 28% í 50% frá því í upphafi árs 2013. Af fulltrúum launamanna voru í júlí 2014 47% konur samanborið við 15% í upphafi árs 2013, 14 konur eru aðalmenn launamanna í stjórnum almennu lífeyrissjóðanna á móti 16 körlum. Í sex sjóðum af níu er kynjahlutfall fulltrúa launamanna jafnt. Í tveimur sjóðum er konur í minnihluta fulltrúa launamanna í stjórn og í einum

sjóði eru konur meirihluti fulltrúa launamanna, en þess má geta að í upphafi árs 2013 var engin kona fulltrúi launamanna í sex af þessum níu sjóðum.

Fjöldi stjórnarmanna lífeyrissjóða á almennum vinnumarkaði eftir kyni

Mars 2013

	Alls	Konur	Karlar
Alls	54	15	40
Launamenn	27	4	23
Atvinnurek.	27	11	16

Júlí 2014

	Alls	Konur	Karlar
Alls	60	30	30
Launamenn	30	14	16
Atvinnurek.	30	16	14

Hlutfallsleg skipting stjórnarmanna lífeyrissjóða á almennum vinnumarkaði eftir kyni

Mars 2013

	Alls	Konur	Karlar
Alls	100%	28%	74%
Launamenn	100%	15%	85%
Atvinnurek.	100%	41%	59%

Júlí 2014

	Alls	Konur	Karlar
Alls	100%	50%	50%
Launamenn	50%	47%	53%
Atvinnurek.	50%	53%	47%

Samkvæmt hinu nýja ákvæði skal hlutur hvors kyns í stjórn lífeyrissjóðs með fleiri en þrjá stjórnarmenn ekki vera minni en 40%. Þetta þýðir að í 4 og 8 manna stjórnnum þurfa kynjahlutföll að vera jöfn. Í þessum stjórnnum geta launamenn og atvinnurekendur hvor um sig valið jafn marga af hvoru kyni til að uppfylla ákvæðið.

Málin vandast hins vegar í 6 manna stjórnnum, sem hafa verið algengar í lífeyrissjóðunum. Á almennum vinnumarkaði voru fyrir breytinguna 6 manna stjórnir í Stöfum, Stapa, Festu og Lífeyrissjóði Vestmannaeyja. Í þessum stjórnnum þurfa kynjahlutföll sömuleiðis að vera jöfn til að uppfylla ákvæði laganna en hér þurftu launamenn og atvinnurekendur að koma sér saman um skiptinguna á hverjum tíma; þ.e. hver kys tvo karla og eina konu og öfugt, eða gera breytingu á fjölda stjórnarmanna. Sameinaða lífeyrissjóðurinn, Stafir og Stapi fóru þá leið að fjölga stjórnarmönnum úr 6 í 8.

Í flestum lífeyrissjóðum eiga margir mismunandi hópar launafólks aðild og gerir núverandi stjórnkerfi sjóðanna ráð fyrir því að þessir hópar hafi tilsvareandi aðkomu að stjórn sjóðsins. Sem dæmi má nefna að í Gildi lífeyrissjóði eiga launamenn úr 8 stéttarfélögum aðild og er kynjasamsetning félagsmanna þessara félaga mjög ólík. Í Eflingu stéttarfélagi eru kynjahlutföll t.a.m. nokkuð jöfn en í Sjómannasambandinu sem einnig á aðild að Gildi eru 99% félagsmanna karlar. Ákvæði um kynjakvóta í stjórnnum lífeyrissjóða gerir því aðildarfélögum þar sem kynjahlutföll eru mjög ójöfn erfitt um vik að skipa fulltrúa úr sínum röðum til að gæta hagsmuna sinna í stjórn lífeyrissjóðsins.

Í stefnumótunarmálum ASÍ í lífeyrismálum á árunum 2010 – 2012 kom fram skýr vilji til þess að auka hlut kvenna í stjórnun lífeyrissjóðanna og í stefnunni segir að kynjahlutfall í stjórnun lífeyrissjóða skuli endurspeglar kynjasamsetningu sjóðfélagaþópsins.

Aðildarfélag einstakra lífeyrissjóða

Festa lífeyrissjóður

Báran stéttarfélag
Efling – stéttarfélag
Félag iðn- og tæknigreina
Stéttarfélag Vesturlands
VI. og sjóm.fél. Keflavíkur og nágr.
VI. og sjóm.fél. Sandgerðis
Verkalýðsfélag Akraness
Verkalýðsfélag Grindavíkur
Verkalýðsfélag Snæfellinga
Verkalýðsfélag Suðurlands
Verzlunarmannafélag Suðurnesja

Gildi lífeyrissjóður

Bífreiðastjórafélagið Sleipnir *
Efling – stéttarfélag
Farmanna- og fiskimannasamband Íslands *
Félag hársnyrtisveina
Félag vélstjóra og málmþæknimanna
Landssamband smábátæigenda *
Sjómannafélag Íslands *
Sjómannasamband Íslands
Verkalýðsfélagið Hlíf

Lífeyrissjóður Rangæinga

Félag iðn- og tæknigreina, Suðurlandi
Verkalýðsfélag Suðurlands

Lífeyrissjóður verzlunarmanna

VR og aðrir sem byggja starfskjör sín á kjarasamningi VR

Lífeyrissjóður Vestfirðinga

Félag járníðnaðarmanna á Ísafirði
Skipstjóra- og stýrimannaf. Bylgjan *
Verkalýðsfélag Vestfirðinga
Vélstjórafélag Ísafjarðar *

Lífeyrissjóður Vestmannaeyja

Drifandi stéttarfélag
Félag iðn- og tæknigreina
Félag vélstjóra og málmþæknimanna
Sjómannafélagið Jötunn
Skipstjóra- og stýrimannaf. Verðandi *
Verkstjórafélag Vestmannaeyja *
VR – Deild í Vestmannaeyjum
Vörubílstjórafélagið Ekill *

Sameinaði lífeyrissjóðurinn

AFL – Starfsgreinafélag, málmíðnaðardeild
Fagfélagið
Félag bókkagerðarmanna
Félag iðn- og tæknigreina
Félag málmíðnaðarmanna Akureyri
Félag skipstjórnamanna *
Félag vélstjóra og málmþæknimanna
Iðnsveinafélag Skagafjarðar
Stéttarfélag Vesturlands, iðnaðarmannadeild
Veggfóðrarafélag Reykjavíkur *
Verkstjórasamband Íslands *
Þingið

Stafir lífeyrissjóður

Matvæla- og veitingafélag Íslands
Rafiðnaðarsamband Íslands
Samband íslenskra samvinnufélaga *

Stapi lífeyrissjóður

AFL – Starfsgreinafélag
Aldan stéttarfélag
Eining – Iðja
Fagfélagið
Félag verslunar- og skrifstofuf. Akureyri
Framsýn – stéttarfélag
Iðnsveinafélag Skagafjarðar
Stéttarfélagið Samstaða
Verkalýðsfélag Þórshafnar
Verslunarmannaf. Skagfirðinga
Þingið

* Félög utan ASÍ