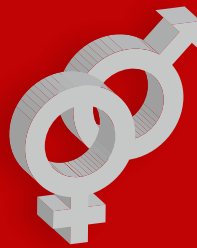


Alþýðusamband Íslands



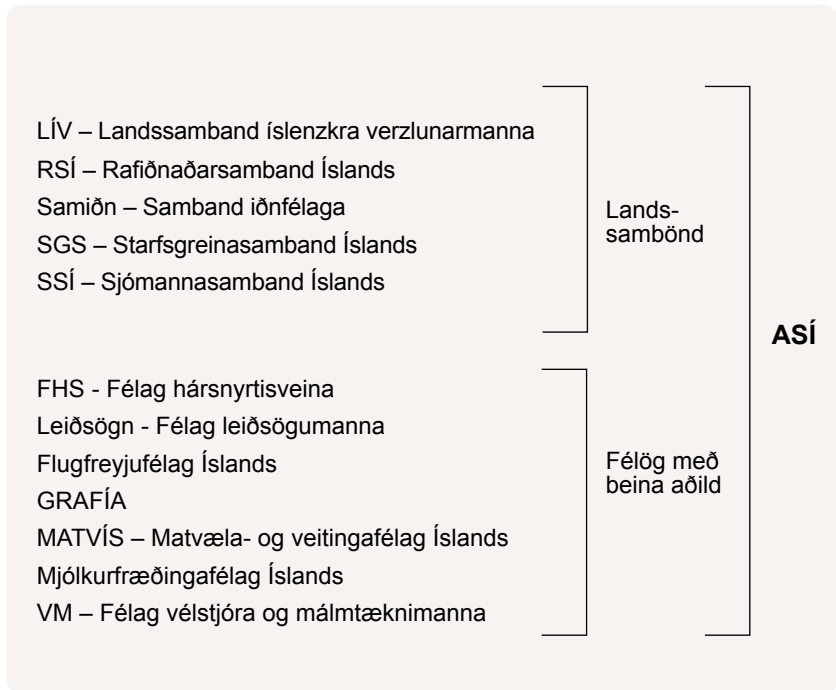
KYNJABÓKHALD



2017

Aðildarfélög Alþýðusambands Íslands

Innan sambandsins eru fimm landssambönd og sjö félög með beina aðild.



LÍV - 4 félög, 7 deildir

Félag verslunar- og skrifstofufólks Akureyri
Verslunarmannafélag Skagfirðinga
Verslunarmannafélag Suðurnesja
VR

AFL – Starfsgreinafélag
Framsýn – stéttarfélag
Stéttarfélag Vesturlands
Stéttarfélagið Samstaða
Verkalýðsfélag Snæfellinga
Verkalýðsfélag Vestfirðinga
Verkalýðsfélag Þórshafnar

RSÍ - 8 félög

Félag íslenskra rafvirkja
Félag íslenskra símamanna
Félag rafeindavirkja
Félag rafiðnaðarmanna á Suðurlandi
Félag sýningarstjóra við kvikmyndahús
Félag tækni­fólks í rafiðnaði
Rafiðnaðarfélag Suðurnesja
Rafvirkjafélag Norðurlands

Samiðn - 6 félög, 6 deildir

BYGGIÐN – Félag byggingarmanna
Félag iðn- og tæknigreina
Félag járn­iðnaðarmanna Ísafirði
Félag málm­iðnaðarmanna Akureyri
Iðnsveinafélag Skagafjarðar
Þingiðn

AFL – Starfsgreinafélag
Stéttarfélagið Samstaða
Stéttarfélag Vesturlands
Verkalýðsfélag Akraness
Verkalýðsfélag Vestfirðinga
Verkalýðsfélag Þórshafnar

SGS - 19 félög

AFL – Starfsgreinafélag
Aldan stéttarfélag
Báran stéttarfélag
Drifandi stéttarfélag
Efling – stéttarfélag
Eining – Iðja
Framsýn – stéttarfélag
Stéttarfélag Vesturlands
Stéttarfélagið Samstaða
Verkalýðsfélag Akraness
Verkalýðsfélag Grindavíkur
Verkalýðsfélag Snæfellinga
Verkalýðsfélag Suðurlands
Verkalýðsfélag Vestfirðinga
Verkalýðsfélag Þórshafnar
Verkalýðsfélagið Hlíf
VI. og sjóm.fél. Keflavíkur og nágrennis
VI. og sjóm.fél. Bolungarvíkur
VI. og sjóm.fél. Sandgerðis

SSÍ - 5 félög, 13 deildir

Sjó­man­na- og vélstjórafélag Grindavíkur
Sjó­mannafélag Eyjafjarðar
Sjó­mannafélag Hafnarfjarðar
Sjó­mannafélag Ólafsfjarðar
Sjó­mannafélagið Jötunn
AFL – Starfsgreinafélag
Aldan stéttarfélag
Báran stéttarfélag
Efling – stéttarfélag
Framsýn – stéttarfélag
Stéttarfélagið Samstaða
Verkalýðsfélag Akraness
Verkalýðsfélag Snæfellinga
Verkalýðsfélag Vestfirðinga
Verkalýðsfélag Þórshafnar
VI. og sjóm.fél. Keflavíkur og nágrennis
VI. og sjóm.fél. Bolungarvíkur
VI. og sjóm.fél. Sandgerðis

Um kynjabókhaldið

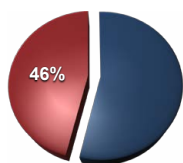
Kynjabókhald ASÍ fyrir árið 2017, líkt og fyrri ár, byggir á upplýsingum úr innsendum skýrslum aðildarfélaga sambandsins þar sem fram kemur fjöldi félagsmanna og hlutfall kvenna og karla í stjórnnum og ráðum einstakra félaga, deilda og landsambanda. Upplýsingar um hlutfall kvenna og karla í málefnanefndum miðstjórnar ASÍ og tilnefningar í nefndir og ráð á vegum sambandsins eru teknar af heimasíðu ASÍ.

Í kynjabókhaldinu er einnig að finna kyngreindar upplýsingar um þátttöku á námskeiðum Félagsmálaskóla alþýðu – FA á skólaárinu 2016-2017.

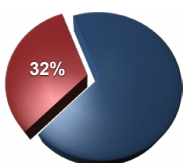
Stjórnir lífeyrissjóða á almennum vinnumarkaði eru skipaðar fulltrúum launafólks og atvinnurekenda að jöfnu og á það fyrirkomulag rætur sínar í kjarasamning um lífeyrismál frá árinu 1969 og er kynjaskipting stjórnarmanna tilgreind í kynjabókhaldinu.

Upplýsingar um kynjahlutfall þátttakenda á námskeiðum á vegum FA og fulltrúa í stjórnnum lífeyrissjóða voru fengnar hjá sérfræðingum á skrifstofu ASÍ.

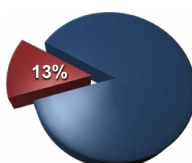
Kynjabókhaldið er sett fram myndrænt og í töflum og því aðgengilegt að skoða. Á sumum myndum eru tölulegar upplýsingar bæði í prósentum og tölum en annar staðar eingöngu tölur. Skýringartexti er við hverja mynd og töflu.



FÉLAGSMENN



STJÓRNIR AÐILDAR-FÉLAGA OG DEILDA

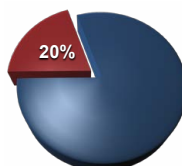


STJÓRNIR LANDSSAMBANDA

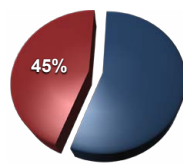
MYND 1

Hlutfall kvenna af félagsmönnum, í stjórnnum aðildarfélaga og deilda, í stjórnnum landssambanda, í miðstjórn og í stjórn ASÍ-UNG.

■ Karlar ■ Konur



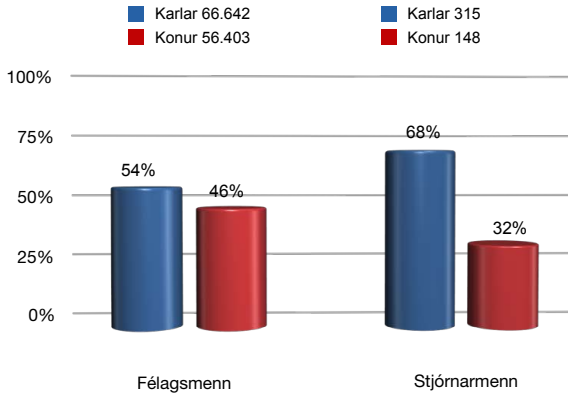
MIÐSTJÓRN



STJÓRN ASÍ-UNG

FÉLAGSMENN OG STJÓRNARMENN AÐILDARFÉLAGA ASÍ

EFTIR KYNI

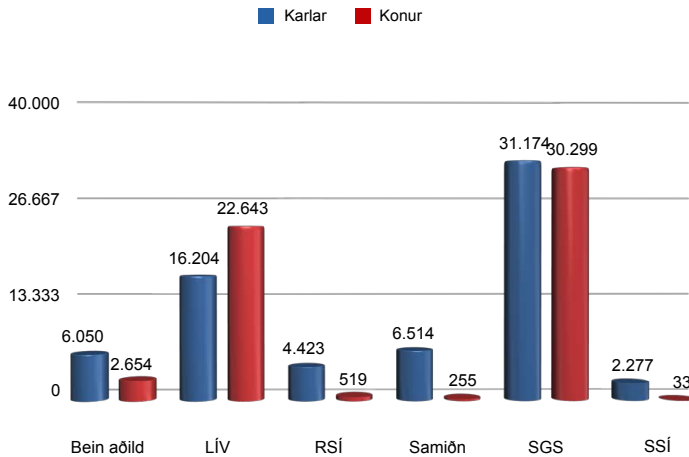


MYND 2

Fjöldi félagsmanna og stjórnarmanna aðildarfélaga ASÍ skipt eftir kyni.

FÉLAGSMENN LANDSSAMBANDA OG FÉLAGA MEÐ BEINA AÐILD

EFTIR KYNI

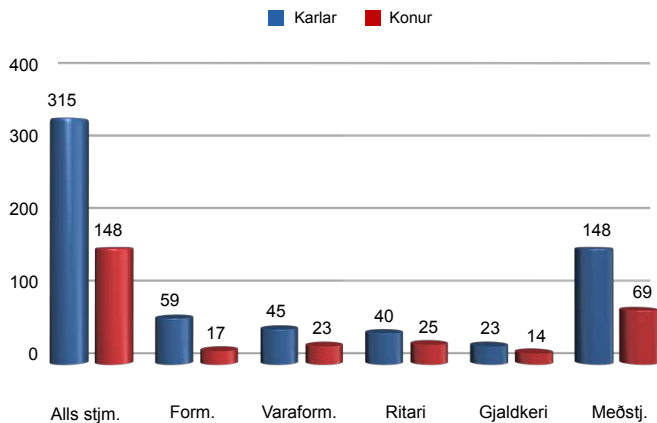


MYND 3

Félagsmenn aðildarfélaga og deilda ASÍ eru 123.045. Aðildarfélögin raða sér í 5 landssambönd og 7 félög með beina aðild.

FJÖLDI STJÓRNARMANNA Í FÉLÖGUM OG DEILDUM

EFTIR KYNI



MYND 4

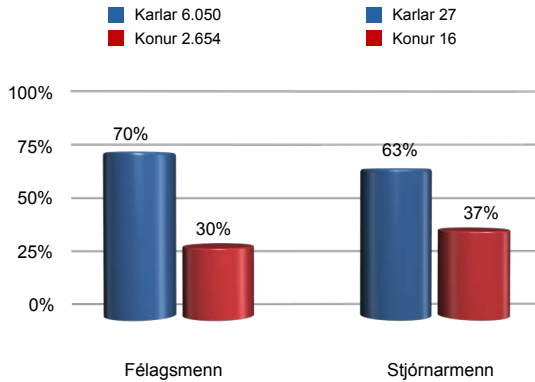
Fjöldi stjórnarmanna í aðildarfélögum og deildum innan ASÍ eftir kyni.

KYNJASKIPTING Í STJÓRNUM AÐILDARFÉLAGA OG DEILDA 2017

TAFLA 1

| | Formaður | | Varaform. | | Ritari | | Gjaldkeri | | Meðstj. | | Samtals | |
|----------------|-----------|-----------|-----------|-----------|-----------|-----------|-----------|-----------|------------|-----------|------------|------------|
| | Karlar | Konur | Karlar | Konur | Karlar | Konur | Karlar | Konur | Karlar | Konur | Karlar | Konur |
| Bein aðild | 5 | 2 | 5 | 0 | 3 | 3 | 1 | 4 | 13 | 7 | 27 | 16 |
| LÍV | 6 | 5 | 2 | 8 | 2 | 7 | 1 | 2 | 9 | 17 | 20 | 39 |
| RSÍ | 7 | 1 | 8 | 0 | 8 | 0 | 7 | 1 | 16 | 0 | 46 | 2 |
| Samiðn | 12 | 0 | 11 | 1 | 9 | 2 | 4 | 0 | 30 | 0 | 66 | 3 |
| SGS | 13 | 6 | 5 | 14 | 4 | 13 | 6 | 7 | 59 | 42 | 87 | 82 |
| SSÍ | 16 | 2 | 13 | 0 | 14 | 0 | 4 | 0 | 17 | 0 | 64 | 2 |
| ASÍ-UNG | 0 | 1 | 1 | 0 | 0 | 0 | 0 | 0 | 4 | 3 | 5 | 4 |
| Samtals | 59 | 17 | 45 | 23 | 40 | 25 | 23 | 14 | 148 | 69 | 315 | 148 |

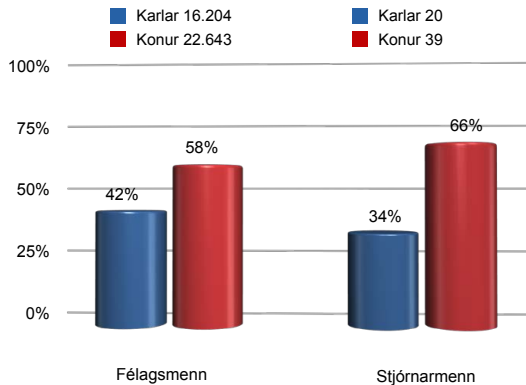
FÉLÖG MEÐ BEINA AÐILD KYNJASKIPTING FÉLAGSMANNA OG STJÓRNARMANNA



MYND 5

Hlutfallsleg kynjaskipting félagsmanna og stjórnarmanna í félögum með beina aðilda að ASÍ.

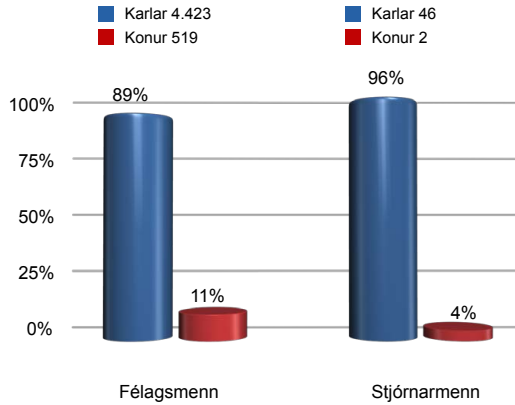
LÍV - KYNJASKIPTING FÉLAGSMANNA OG STJÓRNARMANNA



MYND 6

Hlutfallsleg kynjaskipting félagsmanna og stjórnarmanna innan Landssambands íslenzkra verzlunarmanna.

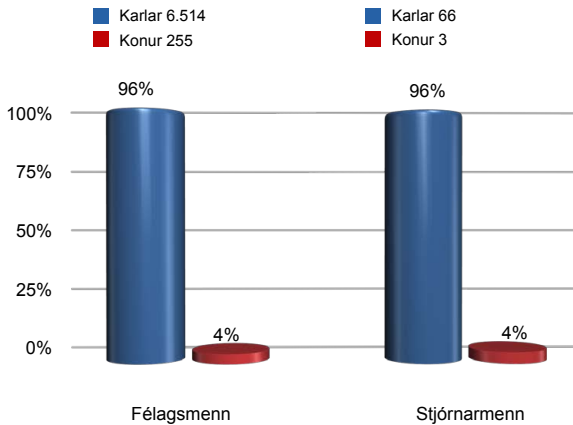
RSÍ - KYNJASKIPTING FÉLAGSMANNA OG STJÓRNARMANNA



MYND 7

Hlutfallsleg kynjaskipting félagsmanna og stjórnarmanna innan Rafiðnaðarsambands Íslands.

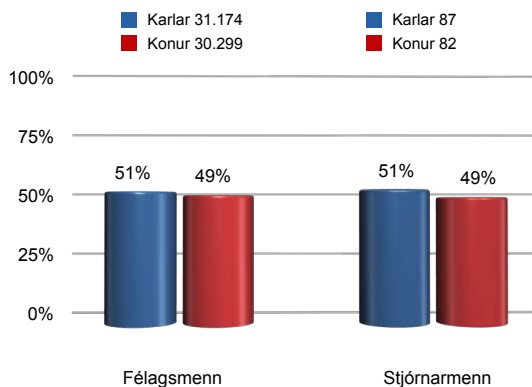
SAMIÐN - KYNJASKIPTING FÉLAGSMANNA OG STJÓRNARMANNA



MYND 8

Hlutfallsleg kynjaskipting félagsmanna og stjórnarmanna innan Samiðnar, Sambands iðnfélaga.

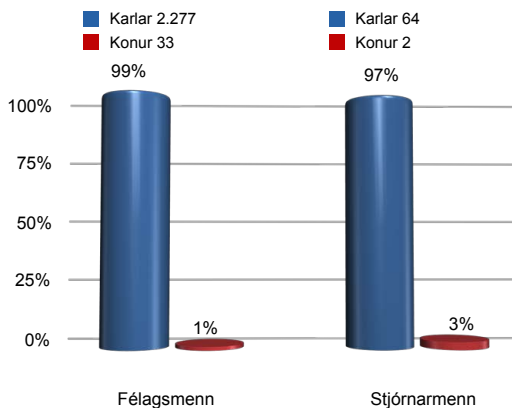
SGS - KYNJASKIPTING FÉLAGSMANNA OG STJÓRNARMANNA



MYND 9

Hlutfallsleg kynjaskipting félagsmanna og stjórnarmanna innan Starfsgreinasambands Íslands.

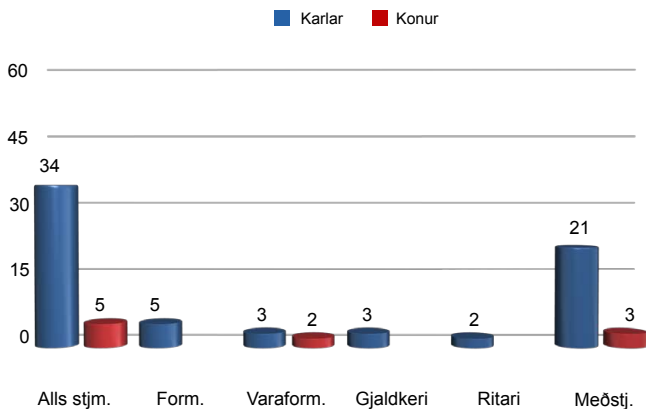
SSÍ - KYNJASKIPTING FÉLAGSMANNA OG STJÓRNARMANNA



MYND 10

Hlutfallsleg kynjaskipting félagsmanna og stjórnarmanna innan Sjómannasambands Íslands.

FJÖLDI STJÓRNARMANNA Í LANDSSAMBÖNDUM EFTIR KYNI



MYND 11

Fjöldi stjórnarmanna í landssamböndum eftir kyni.

Landssamband

Stéttarfélag sem semja um laun og önnur starfskjör ákveðinna hópa launafólks á vinnumarkaði, s.s. almenns verkafólks, iðnaðarmanna, verslunarmanna o.s.frv., eru flest aðilar að landssamböndum sem þau hafa stofnað til að samræma störf sín og til að annast sameiginleg hagsmunamál fyrir sína hönd.

KYNJASKIPTING Í STJÓRNUM LANDSSAMBANDA - 2017

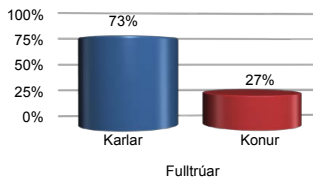
TAFLA 2

| | Formaður | | Varaform. | | Ritari | | Gjaldkeri | | Meðstj. | | Samtals | |
|----------------|----------|----------|-----------|----------|----------|----------|-----------|----------|-----------|----------|-----------|----------|
| | Karlar | Konur | Karlar | Konur | Karlar | Konur | Karlar | Konur | Karlar | Konur | Karlar | Konur |
| LÍV | 1 | 0 | 0 | 1 | 1 | 0 | 0 | 0 | 3 | 1 | 5 | 2 |
| RSÍ | 1 | 0 | 1 | 0 | 1 | 0 | 1 | 0 | 2 | 1 | 6 | 1 |
| Samíön | 1 | 0 | 1 | 0 | 0 | 0 | 0 | 0 | 9 | 0 | 11 | 0 |
| SGS | 1 | 0 | 0 | 1 | 0 | 0 | 0 | 0 | 4 | 1 | 5 | 2 |
| SSÍ | 1 | 0 | 1 | 0 | 1 | 0 | 1 | 0 | 3 | 0 | 7 | 0 |
| Samtals | 5 | 0 | 3 | 2 | 3 | 0 | 2 | 0 | 21 | 3 | 34 | 5 |

MÁLEFNANEFNDIR MIÐSTJÓRNAR ASÍ - 2017

TAFLA 3

| | Fjöldi í nefnd | Konur | Karlar | Hlutfall kvenna | Hlutfall karla | Kona form. | Karl form. |
|----------------------------------|----------------|-----------|-----------|-----------------|----------------|------------|------------|
| Alþjóðanefnd | 8 | 0 | 8 | 0% | 100% | | X |
| Atvinnumálanefnd | 8 | 1 | 7 | 12% | 88% | | X |
| Efnahags- og skattanefnd | 8 | 2 | 6 | 25% | 75% | | X |
| Jafnréttis- og fjölskyldunefnd | 8 | 5 | 3 | 63% | 37% | X | |
| Laganefnd | 4 | 1 | 3 | 25% | 75% | | |
| Lífeyris- og veikindaréttarnefnd | 8 | 2 | 6 | 25% | 75% | | X |
| Menntanefnd | 8 | 2 | 6 | 25% | 75% | | X |
| Skipulags- og starfsháttanefnd | 8 | 1 | 7 | 12% | 88% | | X |
| Starfs- og fjárhagsnefnd | 4 | 0 | 4 | 0% | 100% | | X |
| Umhverfisnefnd | 8 | 4 | 4 | 50% | 50% | X | |
| Velferðarnefnd | 8 | 4 | 4 | 50% | 50% | X | |
| Vinnumarkaðsnefnd | 8 | 2 | 6 | 25% | 75% | X | |
| Samtals | 88 | 24 | 64 | 27% | 73% | 4 | 7 |



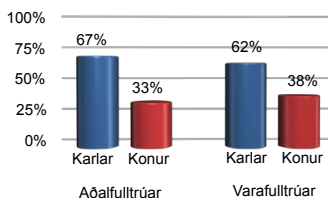
Málefnanefndir ASÍ eru skipaðar átta fulltrúum, fyrir utan laganefnd og starfs- og fjárhagsnefnd sem eru skipaðar fjórum fulltrúum hvor. Hvert landssamband skipar einn fulltrúa og félög með beina aðild skipa sameiginlega einn fulltrúa í hverja málefnanefnd. Miðstjórn tilnefnir einn fulltrúa og starfsmann af skrifstofu ASÍ sem starfar með nefndinni.

TILNEFNINGAR ASÍ Í NEFNDIR OG RÁÐ - 2017

TAFLA 4

| | ASÍ fulltrúar | Konur | Karlar | Hlutfall kvenna | Hlutfall karla |
|-------------------------|---------------|-----------|------------|-----------------|----------------|
| Alþjóðamál | 10 | 3 | 7 | 30% | 70% |
| Efnahags- og skattamál | 12 | 4 | 8 | 33% | 67% |
| Jafnréttismál | 5 | 4 | 1 | 80% | 20% |
| Mennta- og menningarmál | 117 | 42 | 75 | 36% | 64% |
| Umhverfismál | 2 | 1 | 1 | 50% | 50% |
| Velferðarmál | 42 | 18 | 24 | 43% | 57% |
| Vinnumarkaðsmál | 64 | 16 | 48 | 25% | 75% |
| Samtals | 252 | 88 | 164 | 35% | 65% |
| Aðalfulltrúar | 163 | 54 | 109 | 33% | 67% |
| Varafulltrúar | 89 | 34 | 55 | 38% | 62% |

ASÍ tilnefnir fulltrúa í fjölmargar nefndir og ráð á vegum opinberra aðila, með fulltrúum atvinnulífsins sem og á vettvangi sambandsins. Nefndarseta er mismörg allt eftir verkswiði nefndarinnar/ráðsins. Til hlíðsjónar við flokkun er stuðst við flokkun málefnanefnda miðstjórnar ASÍ.



NÁMSKEIÐ Á VEGUM FÉLAGSMÁLASKÓLA ALPÝÐU SKÓLAÁRIÐ 2016 - 2017

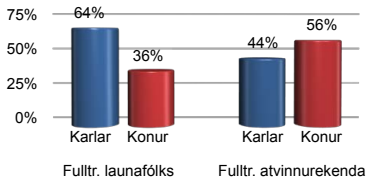
TAFLA 5

| | Alls þátttakendur | Konur | Karlar | Hlutfall kvenna | Hlutfall karla |
|--|----------------------|-------|--------|--------------------|-------------------|
| Trúnaðarmannanámskeið | 480 | 333 | 147 | 69% | 31% |
| Almenn námskeið og sérþentuð fræðsla frá félögum | 206 | 110 | 96 | 53% | 47% |
| Lífeyrisnámskeið | 79 | 29 | 50 | 37% | 63% |
| Forystufræðsla | 50 | 29 | 21 | 58% | 42% |

KYNJASKIPTING Í STJÓRNUM LÍFEYRISSJÓÐA - SEPTEMBER 2017

TAFLA 6

| | Fulltrúar launafólks | | Fulltrúar atvinnurekenda | | Samtals stjórnarmenn |
|-------------------------------|-------------------------|----------|-----------------------------|-----------|-------------------------|
| | Karlar | Konur | Karlar | Konur | |
| Birta lífeyrissjóður | 4 | 1 | 2 | 3 | 10 |
| Festa lífeyrissjóður | 1 | 2 | 2 | 1 | 6 |
| Gildi lífeyrissjóður | 3 | 1 | 1 | 3 | 8 |
| Lífeyrissjóður Rangæinga | 1 | 1 | 1 | 1 | 4 |
| Lífeyrissjóður verzlunarmanna | 2 | 2 | 2 | 2 | 8 |
| Lífeyrissjóður Vestmannaeyja | 2 | 1 | 1 | 2 | 6 |
| Stapi lífeyrissjóður | 3 | 1 | 2 | 2 | 8 |
| Samtals | 16 | 9 | 11 | 14 | 50 |



*Kynjaskipting fulltrúa
aðildarféлага ASÍ og
atvinnurekenda í stjórnunum
lífeyrissjóða miðast við
september 2012.*