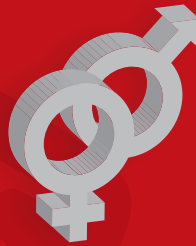


Alþýðusamband Íslands



KYNJABÓKHALD 2016



Aðildarfélög Alþýðusambands Íslands

Innan sambandsins eru fimm landssambönd og sjö félög með beina aðild.



LÍV - 5 félög, 7 deildir

Félag verslunar- og skrifstofufólks Akureyri
Verslunarmannafélag Skagfirðinga
Verslunarmannafélag Suðurlands
Verslunarmannafélag Suðurnesja
VR

AFL – Starfsgreinafélag
Framsýn – stéttarfélag
Stéttarfélag Vesturlands
Stéttarfélagið Samstaða
Verkalýðsfélag Snæfellinga
Verkalýðsfélag Vestfirðinga
Verkalýðsfélag Þórshafnar

RSÍ - 8 félög

Félag íslenskra rafvirkja
Félag íslenskra símamanna
Félag rafeindavirkja
Félag rafíðnaðarmanna á Suðurlandi
Félag sýningarstjóra við kvikmyndahús
Félag tækni­fólks í rafíðnaði
Rafíðnaðarfélag Suðurnesja
Rafvirkjafélag Norðurlands

Samiðn - 6 félög, 6 deildir

BYGGIÐN – Félag byggingarmanna
Félag iðn- og tæknigreina
Félag járníðnaðarmanna Ísafirði
Félag málmíðnaðarmanna Akureyri
Iðnsveinafélag Skagafjarðar
Þingiðn

AFL – Starfsgreinafélag
Stéttarfélagið Samstaða
Stéttarfélag Vesturlands
Verkalýðsfélag Akraness
Verkalýðsfélag Vestfirðinga
Verkalýðsfélag Þórshafnar

SGS - 19 félög

AFL – Starfsgreinafélag
Aldan stéttarfélag
Báran stéttarfélag
Drifandi stéttarfélag
Efling – stéttarfélag
Eining – Iðja
Framsýn – stéttarfélag
Stéttarfélag Vesturlands
Stéttarfélagið Samstaða
Verkalýðsfélag Akraness
Verkalýðsfélag Grindavíkur
Verkalýðsfélag Snæfellinga
Verkalýðsfélag Suðurlands
Verkalýðsfélag Vestfirðinga
Verkalýðsfélag Þórshafnar
Verkalýðsfélagið Hlíf
VI. og sjóm.fél. Keflavíkur og nágrennis
VI. og sjóm.fél. Bolungarvíkur
VI. og sjóm.fél. Sandgerðis

SSÍ - 5 félög, 13 deildir

Sjó­man­na- og vélstjórafélag Grindavíkur
Sjómannafélag Eyjafjarðar
Sjómannafélag Hafnarfjarðar
Sjómannafélag Ólafsfjarðar
Sjómannafélagið Jötunn
AFL – Starfsgreinafélag
Aldan stéttarfélag
Báran stéttarfélag
Efling – stéttarfélag
Framsýn – stéttarfélag
Stéttarfélagið Samstaða
Verkalýðsfélag Akraness
Verkalýðsfélag Snæfellinga
Verkalýðsfélag Vestfirðinga
Verkalýðsfélag Þórshafnar
VI. og sjóm.fél. Keflavíkur og nágrennis
VI. og sjóm.fél. Bolungarvíkur
VI. og sjóm.fél. Sandgerðis

Um kynjabókhaldið

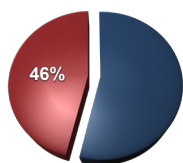
Kynjabókhald ASÍ fyrir árið 2016, líkt og fyrri ár, byggir á upplýsingum úr innsendum skýrslum aðildarfélaga sambandsins þar sem fram kemur fjöldi félagsmanna og hlutfall kvenna og karla í stjórnnum og ráðum einstakra félaga, deilda og landsambanda. – Vísað er á síðu eitt og tvö í kynjabókhaldinu þar sem landssamböndin eru listuð upp og félög og deildir innan þeirra. Einnig er þar að finna listi yfir félögin sem eru með beina aðild að ASÍ. Upplýsingar um hlutfall kvenna og karla í málefnanefndum miðstjórnar ASÍ og tilnefningar í nefndir og ráð á vegum sambandsins eru teknar af heimasíðu ASÍ.

Í kynjabókhaldinu er einnig að finna kyngreindar upplýsingar um þátttöku á námskeiðum Félagsmálaskóla alþýðu – FA á árunum 2011 til 2015. Þátttaka á trúnaðarmannanámskeiðum er sérstaklega kyngreind og síðan samtala allra námskeiða á vegum FA.

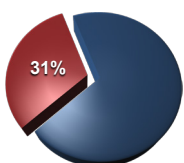
Undanfarin hefur kynjabókhaldið upplýst um kynjahlutfall fulltrúa í stjórnnum lífeyrissjóða, sem aðildarfélög ASÍ eiga aðild að. Stjórnir lífeyrissjóða á almennum vinnumarkaði eru skipaðar fulltrúum launafólks og atvinnurekenda að jöfnu og á það fyrirkomulag rætur sínar í kjarasamning um lífeyrismál frá árinu 1969.

Upplýsingar um kynjahlutfall þátttakenda á námskeiðum á vegum FA og fulltrúa í stjórnnum lífeyrissjóða voru fengnar hjá sérfræðingum á skrifstofu ASÍ.

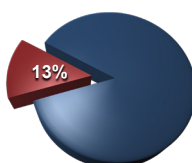
Kynjabókhaldið er sett fram myndrænt og í töflum og því aðgengilegt að skoða. Á sumum myndum eru tölulegar upplýsingar bæði í prósentum og tölum en annar staðar eingöngu tölur. Skýringartexti er við hverja mynd og töflu.



FÉLAGSMENN



STJÓRNIR AÐILDAR-FÉLAGA OG DEILDA

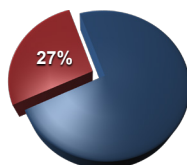


STJÓRNIR LANDSSAMBANDA

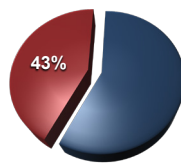
MYND 1

Hlutfall kvenna af félagsmönnum, í stjórnnum aðildarfélaga og deilda, í stjórnnum landssambanda, í miðstjórn og í stjórn ASÍ-UNG.

■ Karlar ■ Konur



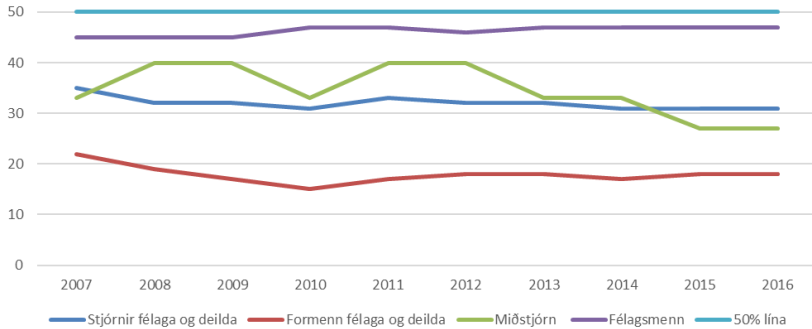
MIÐSTJÓRN



STJÓRN ASÍ-UNG

Hlutfall kvenna í stjórnnum 2007 - 2016

Áhugavert er að skoða þróun hlutfalls kvenna af félagsmönnum aðildarféлага ASÍ og hlutfall kvenna í stjórnnum féлага og deilda og í miðstjórn ASÍ. Auk þess var tekið saman hlutfall kvenna sem formenn féлага og deilda fyrir sama tímabil. Meðfylgjandi línurit sýnir breytingar á tíu ára tímabili eða frá 2007 til ársins 2016.

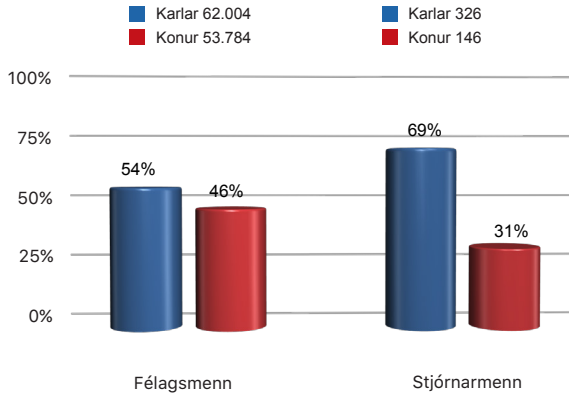


Þegar þróunin er skoðuð ber að hafa í huga eftirfarandi atriði;

- Í miðstjórn ASÍ eru 15 manns, þannig að hver einstaklingur vegur þungt þegar litið er á kynjahlutfall.
- Formenn féлага og deilda ASÍ voru 76 árið 2015. Sameining féлага og deilda hefur átt sér stað innan aðildarféлага ASÍ. Félögum og deildum hefur fækkað töluvert frá árinu 2006 en þá voru þau tæplega 90. Árið 2009 voru félög og deildir 80 um allt land en frá þeim tíma hefur fjöldinn verið svo til óbreyttur. Áhugavert er að sjá að samhliða fækkun féлага og deilda fækkar kvenformönnum í félögum og deildum hlutfallslega.

FÉLAGSMENN OG STJÓRNARMENN AÐILDARFÉLAGA ASÍ

EFTIR KYNI

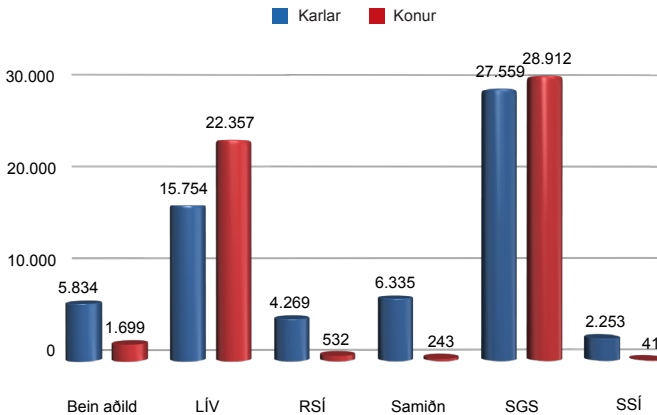


MYND 2

Fjöldi félagsmanna og stjórnarmanna aðildarfélaga ASÍ skipt eftir kyni.

FÉLAGSMENN LANDSSAMBANDA OG FÉLAGA MEÐ BEINA AÐILD

EFTIR KYNI

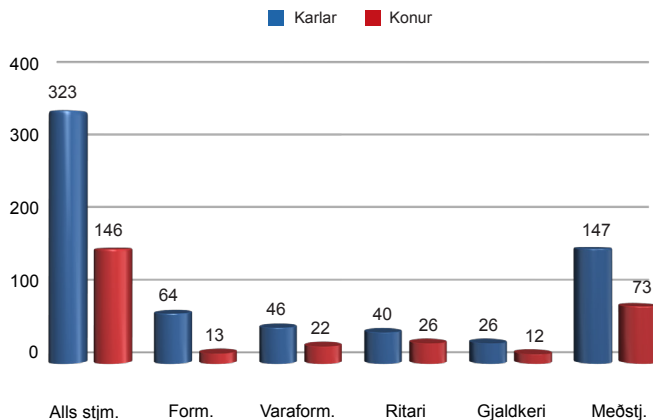


MYND 3

Félagsmenn aðildarfélaga og deilda ASÍ eru 115.788. Aðildarfélögin raða sér í 5 landssambönd og 7 félög með beina aðild.

FJÖLDI STJÓRNARMANNA Í FÉLÖGUM OG DEILDUM

EFTIR KYNI



MYND 4

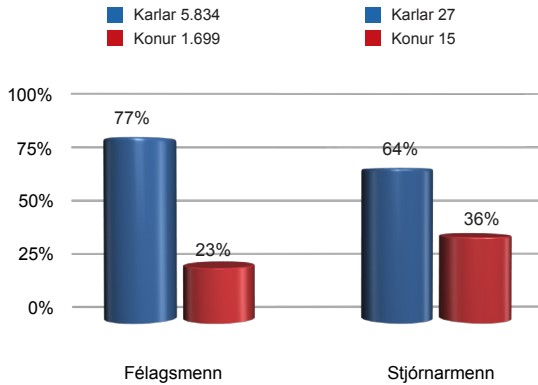
Fjöldi stjórnarmanna í aðildarfélögum og deildum innan ASÍ eftir kyni.

KYNJASKIPTING Í STJÓRNUM AÐILDARFÉLAGA OG DEILDA 2016

TAFLA 1

	Formaður		Varaform.		Ritari		Gjaldkeri		Meðstj.		Samtals	
	Karlar	Konur	Karlar	Konur	Karlar	Konur	Karlar	Konur	Karlar	Konur	Karlar	Konur
Bein aðild	5	2	4	1	2	4	3	2	13	6	27	15
LÍV	8	4	4	7	2	8	1	3	10	20	25	42
RSÍ	7	1	7	0	7	0	6	1	15	1	42	3
Samiðn	12	0	12	0	10	1	4	0	30	0	68	1
SGS	14	5	6	13	6	13	7	6	59	44	92	81
SSÍ	17	1	13	0	13	0	5	0	17	0	65	1
ASÍ-UNG	1	0	0	1	0	0	0	0	3	2	4	3
Samtals	64	13	46	22	40	26	26	12	147	73	323	146

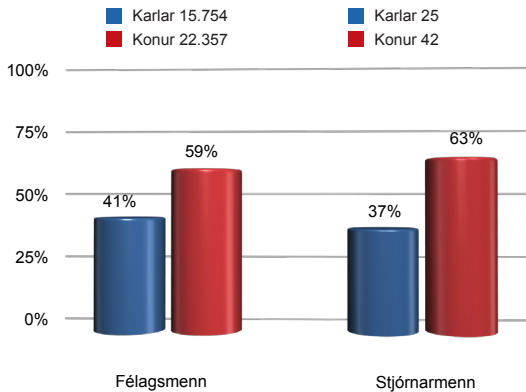
FÉLÖG MEÐ BEINA AÐILD KYNJASKIPTING FÉLAGSMANNA OG STJÓRNARMANNA



MYND 5

Hlutfallsleg kynjaskipting félagsmanna og stjórnarmanna í félögum með beina aðilda að ASÍ.

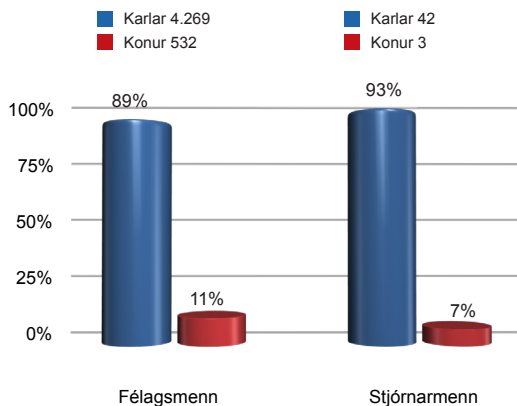
LÍV - KYNJASKIPTING FÉLAGSMANNA OG STJÓRNARMANNA



MYND 6

Hlutfallsleg kynjaskipting félagsmanna og stjórnarmanna innan Landssambands íslenzkra verzlunarmanna.

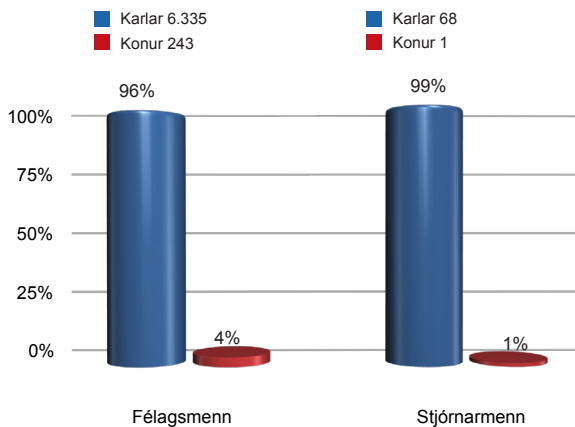
RSÍ - KYNJASKIPTING FÉLAGSMANNA OG STJÓRNARMANNA



MYND 7

Hlutfallsleg kynjaskipting félagsmanna og stjórnarmanna innan Rafiðnaðarsambands Íslands.

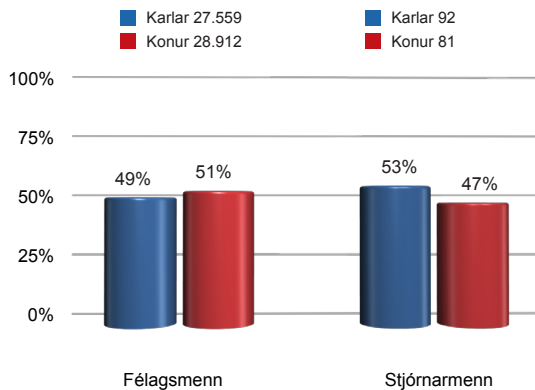
SAMIÐN - KYNJASKIPTING FÉLAGSMANNA OG STJÓRNARMANNA



MYND 8

Hlutfallsleg kynjaskipting félagsmanna og stjórnarmanna innan Samiðnar, Sambands iðnfélaga.

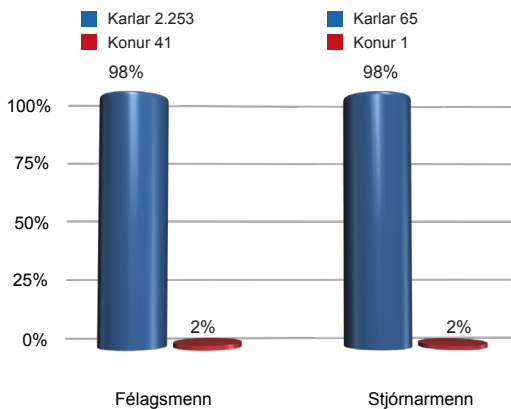
SGS - KYNJASKIPTING FÉLAGSMANNA OG STJÓRNARMANNA



MYND 9

Hlutfallsleg kynjaskipting félagsmanna og stjórnarmanna innan Starfsgreinasambands Íslands.

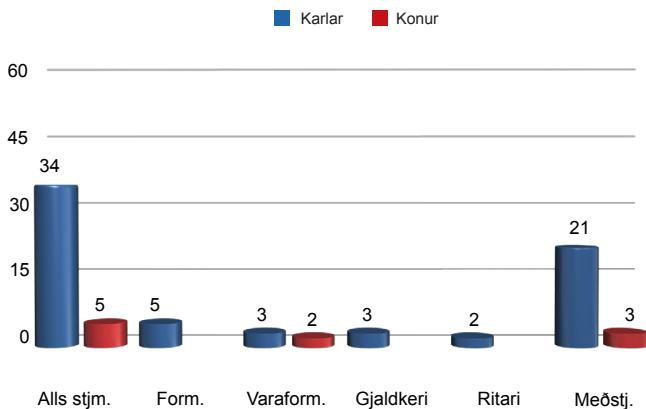
SSÍ - KYNJASKIPTING FÉLAGSMANNA OG STJÓRNARMANNA



MYND 10

Hlutfallsleg kynjaskipting félagsmanna og stjórnarmanna innan Sjómannasambands Íslands.

FJÖLDI STJÓRNARMANNA Í LANDSSAMBÖNDUM EFTIR KYNI



MYND 11

Fjöldi stjórnarmanna í landssamböndum eftir kyni.

Landssamband

Stéttarfélag sem semja um laun og önnur starfskjör ákveðinna hópa launafólks á vinnumarkaði, s.s. almenns verkafólks, iðnaðarmanna, verslunarmanna o.s.frv., eru flest aðilar að landssamböndum sem þau hafa stofnað til að samræma störf sín og til að annast sameiginleg hagsmunamál fyrir sína hönd.

KYNJASKIPTING Í STJÓRNUM LANDSSAMBANDA - 2016

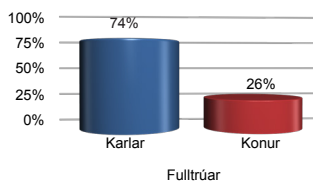
TAFLA 2

	Formaður		Varaform.		Ritari		Gjaldkeri		Meðstj.		Samtals	
	Karlar	Konur	Karlar	Konur	Karlar	Konur	Karlar	Konur	Karlar	Konur	Karlar	Konur
LÍV	1	0	0	1	1	0	0	0	3	1	5	2
RSÍ	1	0	1	0	1	0	1	0	2	1	6	1
Samíön	1	0	1	0	0	0	0	0	9	0	11	0
SGS	1	0	0	1	0	0	0	0	4	1	5	2
SSÍ	1	0	1	0	1	0	1	0	3	0	7	0
Samtals	5	0	3	2	3	0	2	0	21	3	34	5

MÁLEFNANEFNDIR MIÐSTJÓRNAR ASÍ - 2016

TAFLA 3

	Fjöldi í nefnd	Konur	Karlar	Hlutfall kvenna	Hlutfall karla	Kona form.	Karl form.
Alþjóðanefnd	8	0	8	0%	100%		X
Atvinnumálanefnd	8	1	7	12%	88%		X
Efnahags- og skattanefnd	8	2	6	25%	75%		X
Jafnréttis- og fjölskyldunefnd	8	3	5	37%	63%	X	
Laganefnd	4	1	3	25%	75%		
Lífeyris- og veikindaréttarnefnd	8	2	6	25%	75%		X
Menntanefnd	8	2	6	25%	75%		X
Skipulags- og starfsháttanefnd	8	2	6	25%	75%		X
Umhverfisnefnd	8	4	4	50%	50%	X	
Velferðarnefnd	8	3	5	37%	63%	X	
Vinnumarkaðsnefnd	8	2	6	25%	75%	X	
Samtals	84	22	62	26%	74%	4	6



Málefnanefndir ASÍ eru skipaðar átta fulltrúum, fyrir utan laganefnd sem er skipuð fjórum fulltrúum. Hvert landssamband skipar einn fulltrúa og félög með beina aðild skipa sameiginlega einn fulltrúa í hverja málefnanefnd. Miðstjórn tilnefnir einn fulltrúa og starfsmann af skrifstofu ASÍ sem starfar með nefndinni.

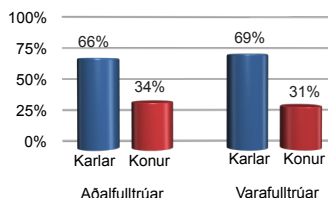
TILNEFNINGAR ASÍ Í NEFNDIR OG RÁÐ - 2016

TAFLA 4

	ASÍ fulltrúar	Konur	Karlar	Hlutfall kvenna	Hlutfall karla
Alþjóðamál	9	2	7	22%	78%
Efnahags- og skattamál	8	3	5	37%	63%
Jafnréttismál	6	4	2	67%	33%
Mennta- og menningarmál	114	39	75	34%	66%
Umhverfismál	1	1	0	100%	0%
Velferðarmál	45	17	28	38%	62%
Vinnumarkaðsmál	60	14	46	23%	77%
Samtals	243	80	163	33%	67%
Aðalfulltrúar	159	54	105	34%	66%
Varafultrúar	84	26	58	31%	69%

ASÍ tilnefnir fulltrúa í fjölmargar nefndir og ráð á vegum opinberra aðila, með fulltrúum atvinnulífsins sem og á vettvangi sambandsins. Nefndarseta er mismörg allt eftir verkswiði nefndarinnar/ráðsins.

Til hliðsjónar við flokkun er stuðst við flokkun málefnanefnda miðstjórnar ASÍ.

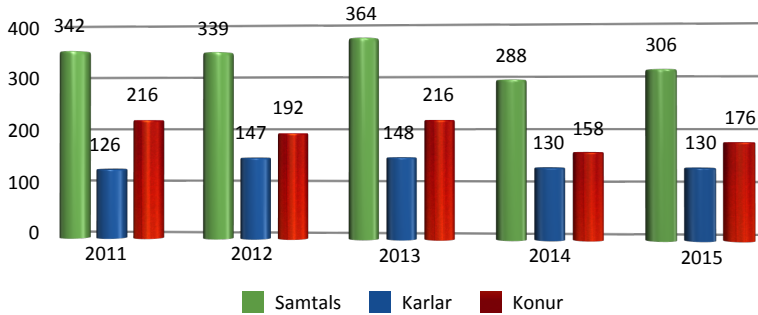


Námskeið á vegum Félagsmálaskóla alþýðu

KYNJASKIPTING TRÚNAÐARMANNANÁMSKEIÐA AÐILDARFÉLAGA ASÍ

MYND 12

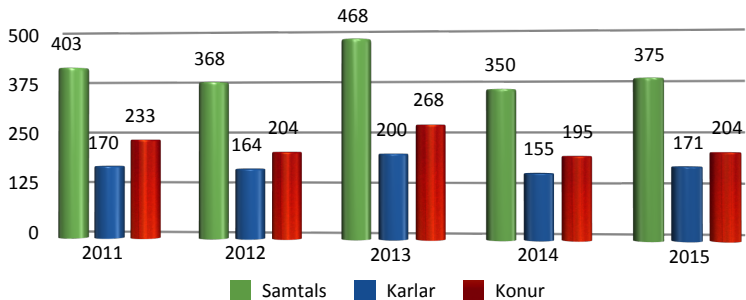
2011 - 2015



KYNJASKIPTING ALLRA NÁMSKEIÐA AÐILDARFÉLAGA ASÍ

MYND 13

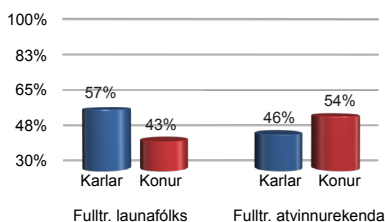
2011 - 2015



KYNJASKIPTING Í STJÓRNUM LÍFEYRISSJÓÐA - SEPTEMBER 2016

TAFLA 5

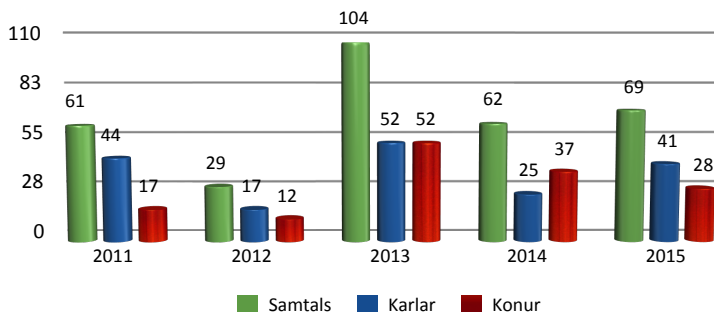
	Fulltrúar launafólks		Fulltrúar atvinnurekenda		Samtals stjórnarmenn
	Karlar	Konur	Karlar	Konur	
Festa lífeyrissjóður	1	2	2	1	6
Gildi lífeyrissjóður	2	2	2	2	8
Lífeyrissjóður Rangæinga	1	1	1	1	4
Lífeyrissjóður verzlunarmanna	2	2	2	2	8
Lífeyrissjóður Vestmannaeyja	2	1	1	2	6
Sameinaði lífeyrissjóðurinn	2	2	2	2	8
Stafir lífeyrissjóður	3	1	1	3	8
Stapi lífeyrissjóður	3	1	2	2	8
Samtals	16	12	13	15	56



Í kynjabókhalddi frá árunum 2013 og 2014 er ítarleg greinagerð um breytingar á lífeyrissjóðalögum 129/1994 þess efnis að frá og með 1. september 2013 var skylt að tryggja að fulltrúar beggja kynja eigi sæti í stjórnun lífeyrissjóðanna. Þar er einnig að finna þróun mála hjá þeim lífeyrissjóðum sem aðildarfélög ASÍ eiga aðild að.

KYNJASKIPTING Á LÍFEYRISSJÓÐSNÁMSKEIÐUM FÉLAGSMÁLASKÓLA ALÞÝÐU 2011 - 2015

MYND 14



Félagsmálaskóli alþýðu hefur undanfarin misseri í samstarfi við Samtök atvinnulífsins og Landssamband lífeyrissjóða haldið námskeið fyrir stjórnarmenn lífeyrissjóða sem miða að því að undirbúa stjórnarmenn undir störf sín og tryggja að þeir uppfylli uppfylli skilyrði 31. gr. lífeyrissjóðalaganna nr. 129/1997 sem kveður á um að stjórnarmenn skuli búa yfir nægilegri þekkingu og starfsreynslu til að geta gegnt stöðu sinni á tilhlýðilegan hátt.

Aðildarfélag einstakra lífeyrissjóða

Festa lífeyrissjóður

Báran stéttarfélag
Efling – stéttarfélag
Félag iðn- og tæknigreina
Stéttarfélag Vesturlands
VI. og sjóm.fél. Keflavíkur og nágr.
VI. og sjóm.fél. Sandgerðis
Verkalýðsfélag Akraness
Verkalýðsfélag Grindavíkur
Verkalýðsfélag Snæfellinga
Verkalýðsfélag Suðurlands
Verslunarmannafélag Suðurnesja

Gildi lífeyrissjóður

Brifreiðastjórnafélagið Sleipnir
Efling - stéttarfélag
Farmanna- og fiskimannasamband Íslands*
Félag hársnyrtisveina
Félag járiðnaðarmanna á Ísafirði
Félag vélstjorna og málmætnimanna
Landssamband smábátæigenda*
Sjómannafélag Íslands*
Sjómannasamband Íslands
Skipstjóra- og stýrimannaf. Bylgjan*
Verkalýðsfélag Vestfirðinga
Verkalýðsfélagið Hlíf
Vélstjórafélag Ísafjarðar*

Lífeyrissjóður Rangæinga

Félag iðn- og tæknigreina, Suðurlandi
Verkalýðsfélag Suðurlands

Lífeyrissjóður verzlunarmanna

VR og aðrir sem byggja starfskjör sín á kjarasamningi VR

Lífeyrissjóður Vestmannaeyja

Drífandi stéttarfélag
Félag iðn- og tæknigreina
Félag vélstjóra og málmætnimanna
Sjómannafélagið Jötunn
Skipstjóra- og stýrimannaf. Verðandi *
Verkstjórafélag Vestmannaeyja *
VR – Deild í Vestmannaeyjum
Vörubílstjórafélagið Ekill *

Sameinaði lífeyrissjóðurinn

AFL – Starfsgreinafélag, málmíðnaðardeild
Fagfélagið
GRAFÍA
Félag iðn- og tæknigreina
Félag málmíðnaðarmanna Akureyri
Félag skipstjórnarmanna *
Félag vélstjóra og málmætnimanna
Iðnsveinafélag Skagafjarðar
Stéttarfélag Vesturlands, iðnaðarmannadeild
Veggfóðrarafélag Reykjavíkur *
Verkstjórasamband Íslands *
Þingiðn

Stafir lífeyrissjóður

Matvæla- og veitingafélag Íslands
Rafiðnaðarsamband Íslands
Samband íslenskra samvinnufélaga *

Stapi lífeyrissjóður

AFL – Starfsgreinafélag
Aldan stéttarfélag
Eining – Iðja
Fagfélagið
Félag verslunar- og skrifstofuf. Akureyri
Framsýn – stéttarfélag
Iðnsveinafélag Skagafjarðar
Stéttarfélagið Samstaða
Verkalýðsfélag Þórshafnar
Verslunarmannaf. Skagfirðinga
Þingiðn

* Félag utan ASÍ