



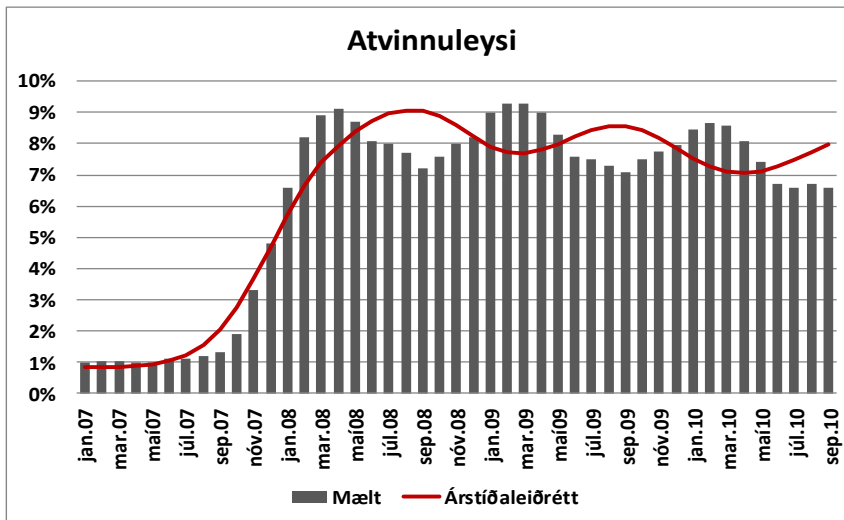
## INNGANGUR

Í þessari samantekt Hagdeildar ASÍ er fjallað um atvinnuleysi og fjárfestingar.

Í umfjölluninni um atvinnuleysið er að mestu stuðs við gögn frá Vinnumálastofnun nema annað sé sérstaklega tekið fram. Stofnunin hefur tekið saman gögn sem ná til september 2011. Miðað er við gögn frá september 2011 nema annað komi fram.

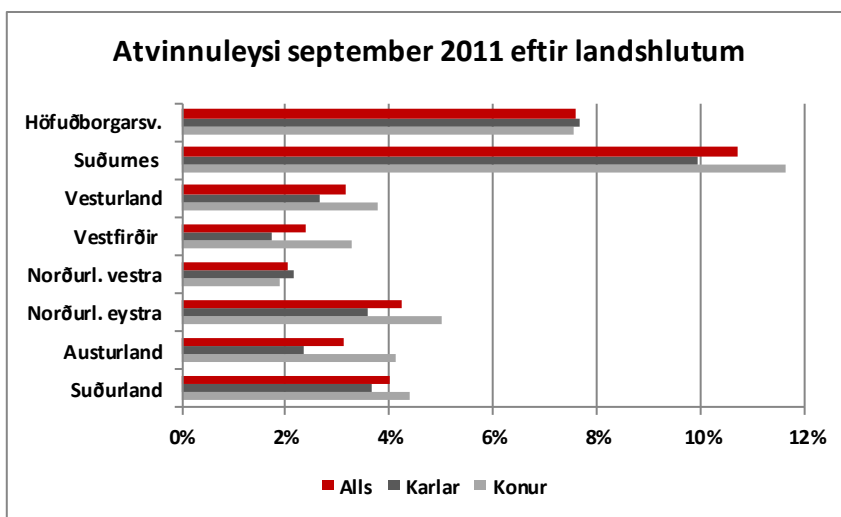
Í umfjöllun um fjárfestingar er annars vegar gerð grein fyrir hvernig fjárfestingar hafa breyst yfir tíma og hins vegar tekið saman yfirlit um marga af þeim fjárfestingarkostum sem nú eru í umræðunni. Ekki er um tæmandi upptalningu á fjárfestingarkostum að ræða heldur er fjallað um þá stærri og þá sem mest hafa verið skoðaðir.

## GREINING ATVINNULEYSIS



**MYND 1:**

Dregið hefur úr atvinnuleysi það sem af er árinu. En þegar tekið er tillit til árstíðaleiðréttingar á atvinnuleysinu er það enn að aukast. Í árstíðaleiðréttingu er tekið tillit til þess að það dregur úr atvinnuleysi á vorin og sumrin en þegar tekur að hausta eykst það á ný.

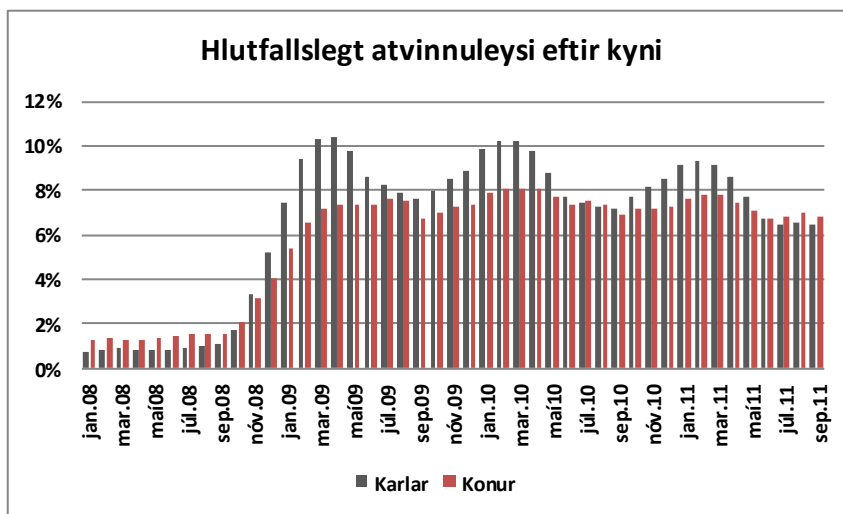


**MYND 2:**

Hlutfallslegt atvinnuleysi er mest á Suðurnesjum, þá á höfuðborgarsvæðinu. Hlutfallslega er atvinnuleysið minnst á Vestfjörðum og Norðurlandi vestra. Athygli vekur að hlutfallslegt atvinnuleysi kvenna er mun meira er karla utan höfuðborgarsvæðisins ef Norðurland vestra er undanskilið.

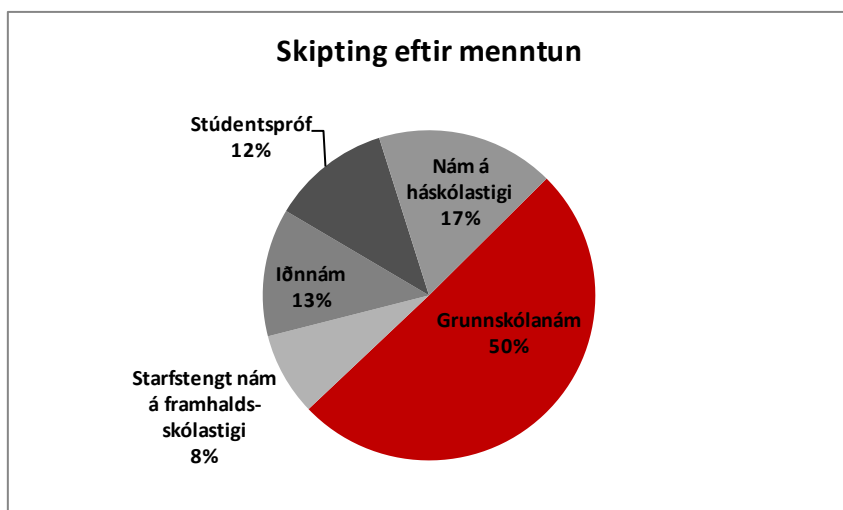
**MYND 3:**

Fyrir hrun voru hlutfallslega fleiri konur án atvinnu en karlar. Við hrunið breyttist þetta og atvinnuleysi karla jókst mun meira en kvenna. Heldur dregur saman með kynjunum á sumrin. Hlutfallslega fleiri konur eru nú atvinnulausar en karlar.



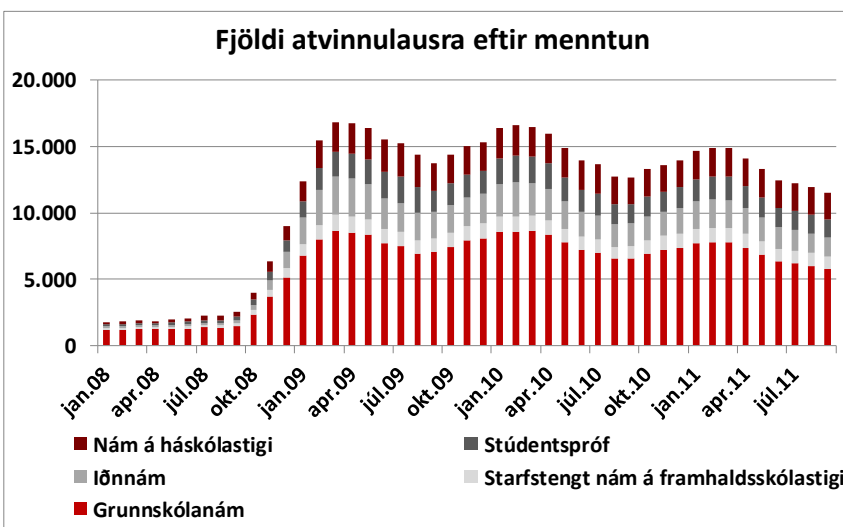
**MYND 4:**

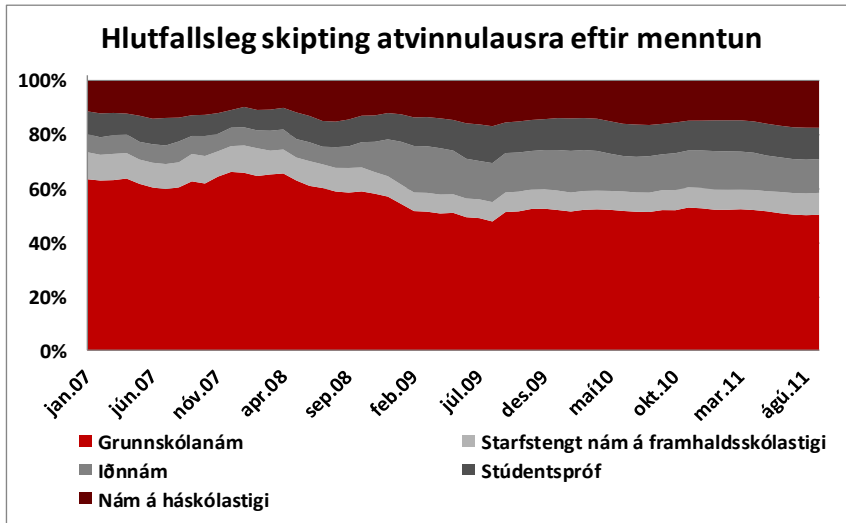
Helmingur þeirra sem eru á atvinnuleysis-skrá hafa ekki lokið formlegu prófi eftir grunnskóla. Þriðjungur hefur lokið formlegu prófi í framhaldsskóla og 17% hefur lokið námi á háskólastigi.



**MYND 5:**

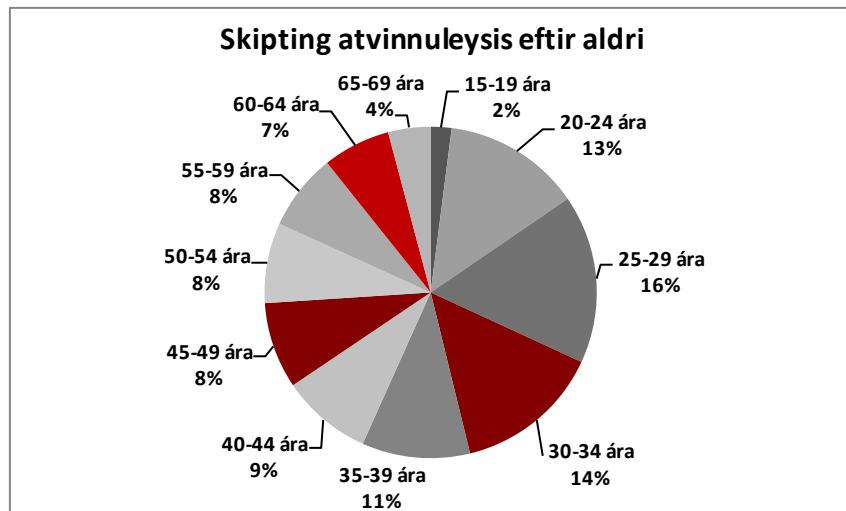
Tæplega 5.800 þeirra sem eru á atvinnuleysis-skrá hafa ekki lokið formlegu prófi eftir grunnskóla.





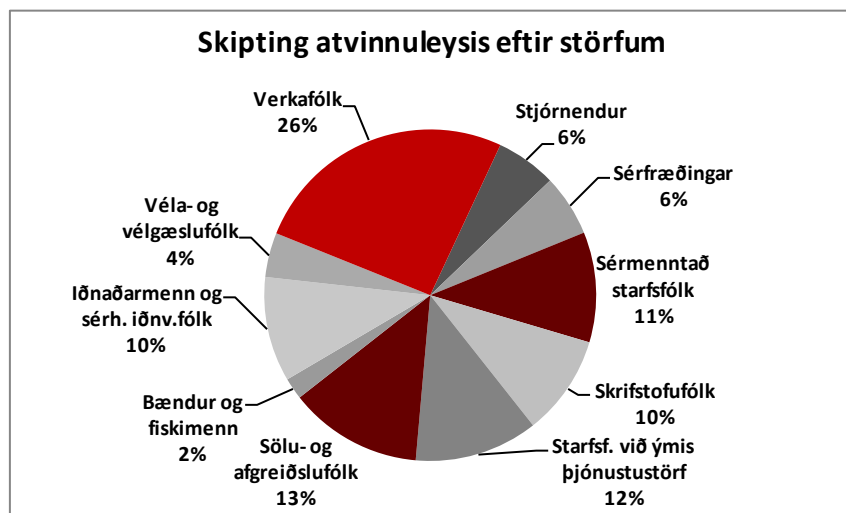
**MYND 6:**

Í upphafi árs 2008 voru 66% þeirra sem voru án atvinnu með grunnskólapróf. Þetta hlutfall hefur breyst mikið síðan þá og nú í september voru 50% þeirra sem voru án vinnu með grunnskólapróf. Mesta hlutfallslega fjölgunin á tímabilinu var hjá iðnaðarmönnum og hjá þeim sem eru með próf á háskólastigi.



**MYND 7:**

Flestir þeir sem eru án atvinnu eru yngri en 35 ára. Þannig eru 45% þeirra sem eru á atvinnuleysisbótum á aldrinum 15-34 ára.

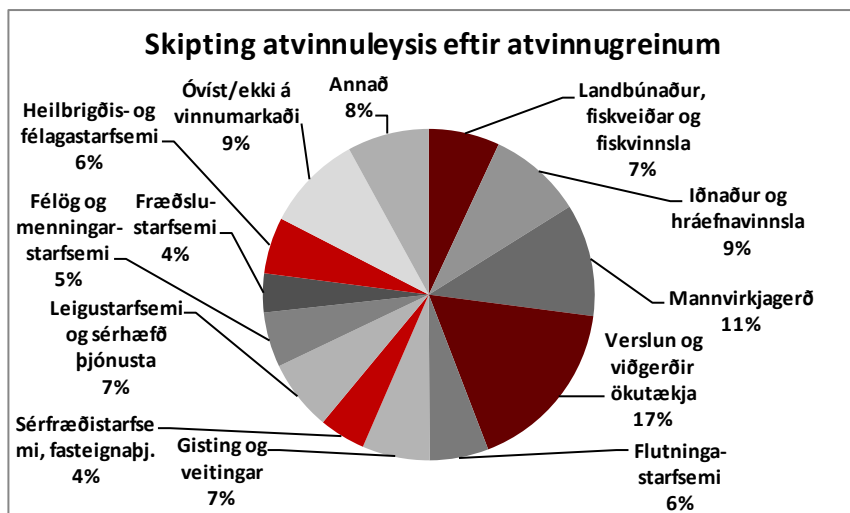


**MYND 8:**

Þegar atvinnuleysi er skoðað eftir störfum kemur í ljós að fjölmennasti hópur atvinnulausra fellur undir hópinn verkafólk eða 26%.

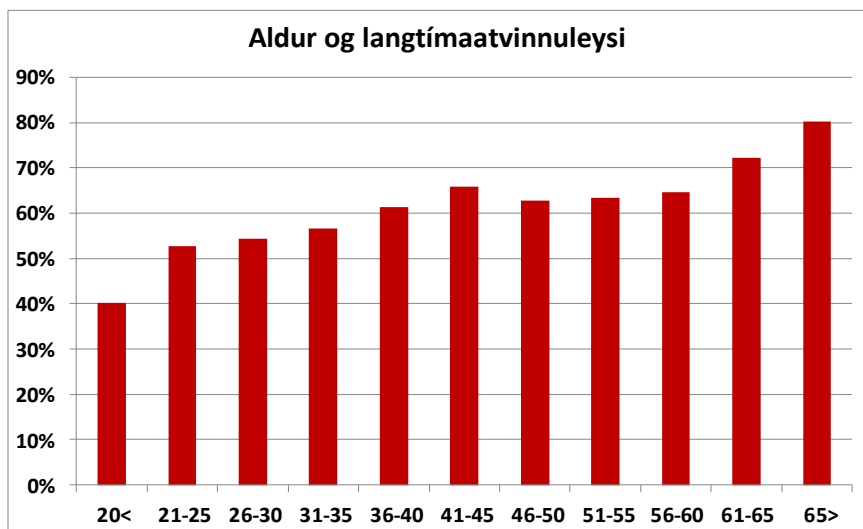
**MYND 9:**

Flestir atvinnulausra störfuðu áður í verslun og viðgerðum ökutækja en næstflestir við mannvirkjagerð.



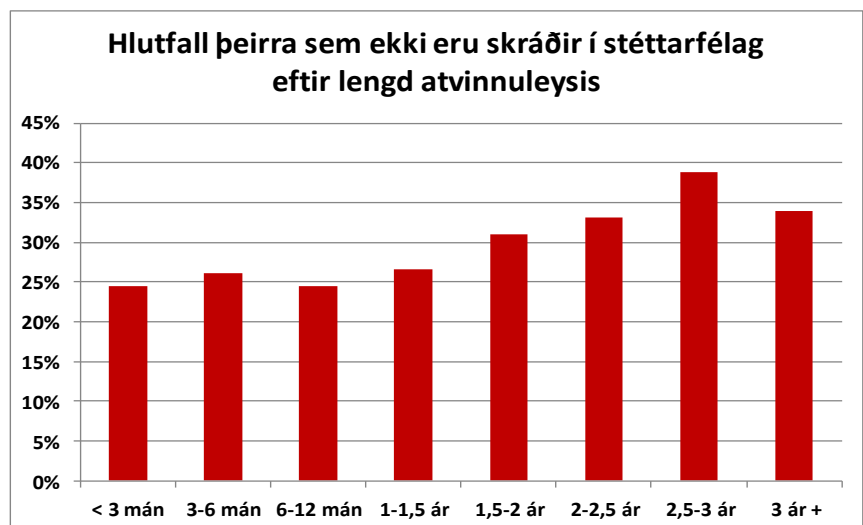
**MYND10:**

Um 40% þeirra sem eru undir 20 ára aldri hafa verið án vinnu lengur en 6 mánuði. Þetta hlutfall hækkar jafnt og þétt með aldri og er hlutfallið 80% í elsta hópnum.



**MYND11:**

Um 25% þeirra sem hafa verið án atvinnu skemur en 3 mánuði skv. skrá Vinnumála- stofnunar velur að standa utan stéttarfélags. Athygli vekur að þetta hlutfall fer hækkandi eftir því sem fólk hefur verið lengur án atvinnu. Skýringin á þessum mun gæti legið í breyttu fyrirkomulagi skráningar.





**MYND12:**

84% þeirra sem eru án atvinnu skv. skrá Vinnumálastofnunar eru íslenskir ríkisborgarar og um 13% koma frá löndum Austur Evrópu.



**TAFLA 1:**

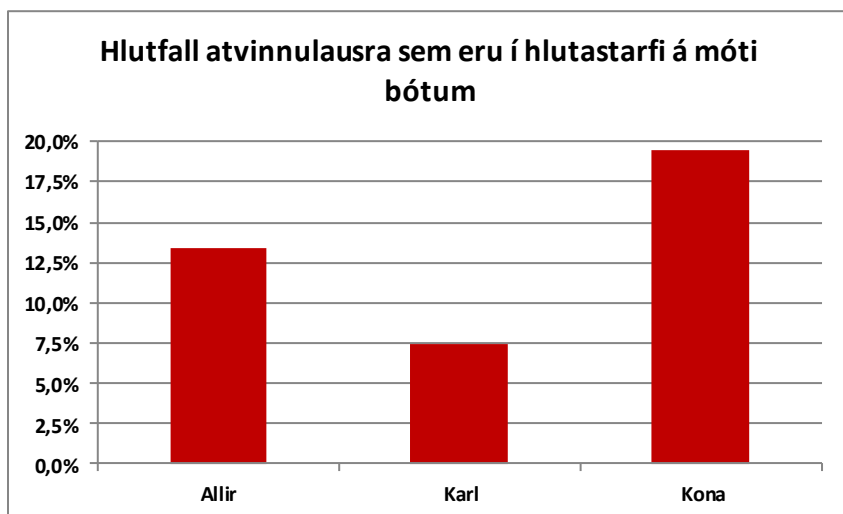
Í töflunni má sjá greiningu á atvinnuleysi eftir þjóðerni og lengd atvinnuleysis.

**Lengd atvinnuleysis flokkað eftir þjóðerni**

	Ísland	Austur Evrópa	Norður Evrópa	Suður Evrópa	Önnur svæði	Samtals
<3 mán	2.565	425	36	15	54	3.095
3-6 mán	1.313	187	12	5	30	1.547
6-12 mán	2.002	283	40	13	47	2.385
1-1,5 ár	1.177	246	25	7	30	1.485
1,5-2 ár	769	127	8	9	9	922
2-2,5 ár	672	84	7	6	5	774
2,5-3 ár	958	81	7	1	12	1.059
3 ár +	187	24	0	0	4	215
<b>Samtals</b>	<b>9.643</b>	<b>1.457</b>	<b>135</b>	<b>56</b>	<b>191</b>	<b>11.482</b>

**MYND13:**

Athygli vekur að konur eru hlutfallslega miklu fleiri en karlar í hlutastarfi á móti atvinnuleysisbótum.



**TAFLA 2:**

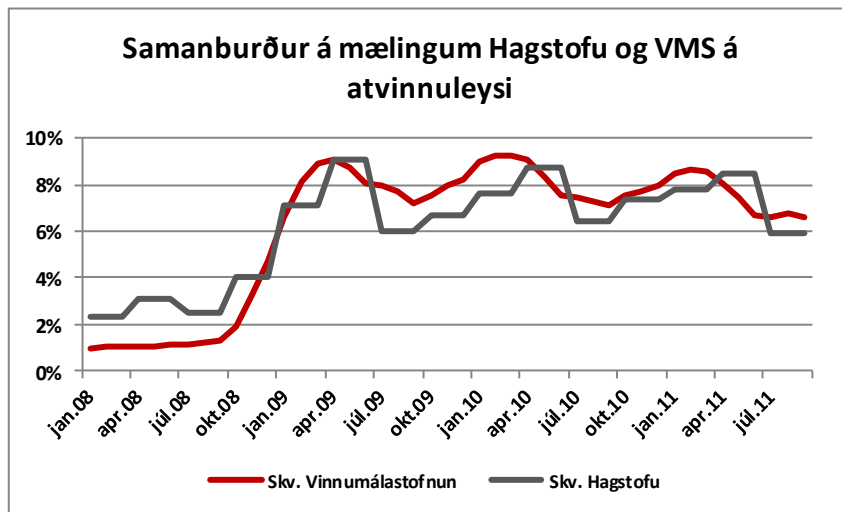
Í töflunni má sjá greiningu á þeim 882 einstaklingum sem hafa að óbreytu fullnýtt rétti sinn til atvinnuleysisbóta um áramótin, ef boðaðar breytingar á bótarétti ná fram að ganga. Athygli vekur hve margar ungar konur með börn á framfæri eru í þessum hópi.

**Einstaklingar sem klára bótarétt að óbr. um áramót**

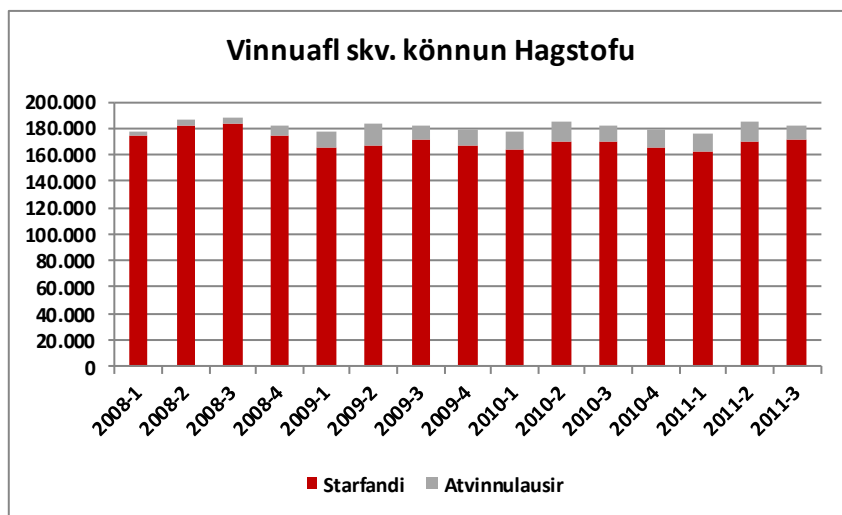
	16-29 ára	30-49 ára	50+ ára	Samtals
Karlar-foreldri	16	95	24	135
Karlar-barnlausir	101	113	168	382
Konur-foreldri	46	118	18	182
Konur -barnlausar	16	47	120	183
Samtals	179	373	330	882

**MYND14:**

Munur er á því hvernig Hagstofan og Vinnuálastofnun mæla atvinnuleysi. VMS telur þá sem eru á bótum en Hagstofan styðst við spurninga-könnun. Hagstofan skilgreinir þá atvinnu-lausa sem unnu innan við 1 klst. í þeirri viku sem Hagstofan kannaði atvinnuleysi, voru að leita sér að vinnu og gátu hafið störf innan tveggja vikna.


**MYND15:**

Samkvæmt skilgreiningu á vinnuafli samanstendur það af þeim sem eru starfandi og þeim sem eru atvinnulausir. Vinnuaflið er um 180.000 og hefur ekki breyst mikið frá hruni en þeim sem eru án atvinnu hefur fjölgað mikið á kostnað þeirra sem eru starfandi.

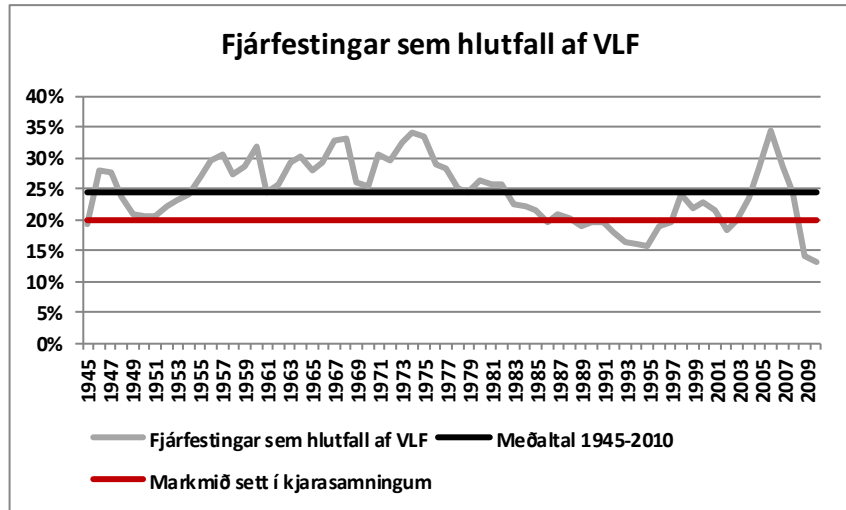




## GREINING Á FJÁRFESTINGUM

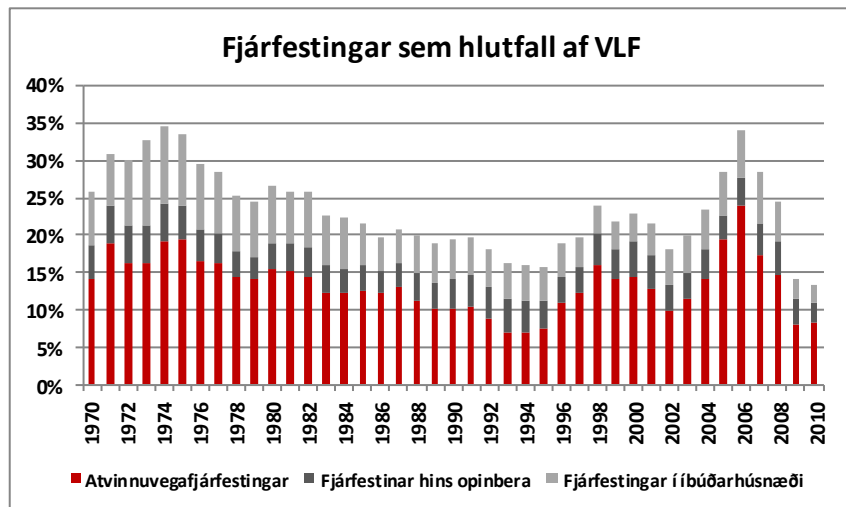
### MYND16:

Fjárfestingar eru í sögulegu lágmarki. Árið 2010 voru fjárfestingar 13% af landsframleiðslunni og hefur þetta hlutfall aldrei verið lægra frá lokum Seinni heimstyrjaldar. Að meðaltali hafa fjárfestingar verið tæp 25% frá 1945. Stjórnvöld og aðilar vinnumarkaðarins hafa sett sér það markmið að koma fjárfestingum í 20%.



### MYND17:

Fjárfestingar á síðasta ári námu um 200 milljörðum. Ríflega helmingur fjárfestinganna kom frá atvinnuvegunum. Það er sérstakt áhyggjuefni að atvinnuvega-fjárfestingin dregst mest saman því að það er hún sem leggur grunn að framtíðarverðmætusköpun í þjóðfélaginu.





**TAFLA 3:**

Aðgerðir til að örva hagvöxt og skapa störf verða að beinast að því að auka arðbæra fjárfestingu. Við gerð kjarasamninganna í vor settu stjórnvöld og aðilar vinnumarkaðarins sér það markmið að örva hagvöxt á komandi árum með því að auka fjárfestingu í 350 milljarða króna á ári. Sameiginlegt verkaefni stjórnvalda og aðila vinnumarkaðarins er því að auka árlegar fjárfestingar um 150 milljarða fyrir árið 2014. Þetta er stórt verkefni og okkur verður að takast það ef við ætlum að vinna bug á atvinnuleysi og byggja upp viðunandi lífsskjör. Að óbreyttu vantar mikið upp á að þessu marki verði náð. Í töflunni eru listaðir upp fjölmargir fjárfestingarkostir sem eru í skoðun og eiga það sammerkt að ekki er gert ráð fyrir þeim í forsendum hagspár Hagdeildar ASÍ. Ýmsir fjárfestingarkostir sem eru langt komnir í undirbúningi, s.s. gagnaver á Suðurnesjum og Kísilverksmiðja í Helguvík eru ekki í þessari umfjöllun þar sem gert er ráð fyrir þeim í hagspánni.

Fjárfestingar hafnar eða fjárfestingarsamningur liggur fyrir	Tími	Heildar-kostnaður (milljarðar)	Möguleg fjárfesting 2012 (milljarðar)	Möguleg fjárfesting 2013 (milljarðar)	Störf við framkvæmdir (ársverk)
Straumsvík	2011-2012	40,0	15,0	3,0	460
Kísilverksmiðja í Reykjanesbæ	2011	15-20	9,0	9,0	300
Álver í Helguvík	2008-2015	150,0	7,5	22,4	4.000
Gagnaver í Reykjanesbæ	7 ár	80,0	10,0	10,0	
<b>Orkuverkefni</b>					
Búðarhálsvirkjun	2011-2013	22,0	7,5	7,2	400
Hellisheiðarvirkjun	2011-2012	7,4	0,5		
Bjarnarflagsvirkjun	2011-2014	20,5	1,7	7,7	
Þeistareykir	2011-2014	20,2	1,8	6,7	
Hvammsvirkjun	2011-2014	13,7	0,6	5,0	
Veitukerfi OR	2011-2013	10,4	4,1	3,2	
Flutningskerfi Landsnets		50-60	2,6	5,9	
<b>Fjárfestingar á vegum hins opinbera</b>					
Nýtt fangelsi	2012-2015	2,0	0,6	0,6	200
Landspítali	2012-2017	40,0	8,0	8,0	2.766
Vaðlaheiðargöng	2012-2015	10,4	3,4	3,4	300
Snjóflóðavarnir	2012-2016	2,9	1,0	1,0	150
Hjúkrunarheimili	2011-2013	5,2	2,6	2,6	875
Framhaldsskólar	2012-2014	2,6	1,3	1,3	250
Viðhaldsverkefni	2011	2,6			150
Stofnun Vigdísar Finnbogad.	2013-2014	1,4		1,4	125
Hús íslenskra fræða	2012-2014	3,3	1,6	1,6	300
Allir vinna átakið	2011	1,6			800
Átak til eflingar vetrarferðaþjónustu	2011-2013	0,9	0,4	0,4	1.000
Heilbrigðisstofnanir	2011-2012	0,5			45
Félagsstofnun stúdenta	2011-2014	4,0	1,3	1,3	300