

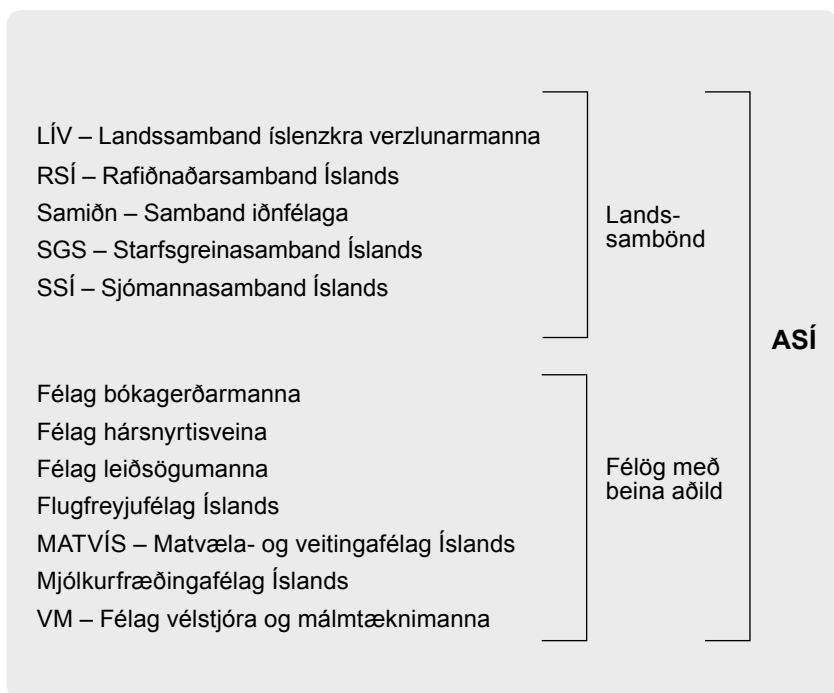
KYNJABÓKHALD 2012



Alþýðusamband Íslands

Aðildarfélög Alþýðusambands Íslands

Innan sambandsins eru fimm landssambönd og sjö félög með beina aðild.



LÍV - 5 félög, 7 deildir

Félag verslunar- og skrifstofufólks Akureyri
Verslunarmannafélag Skagfirðinga
Verslunarmannafélag Suðurlands
Verslunarmannafélag Suðurnesja
VR
AFL – Starfsgreinafélag
Framsýn – stéttarfélag
Stéttarfélag Vesturlands
Stéttarfélagið Samstaða
Verkalýðsfélag Snæfellinga
Verkalýðsfélag Vestfirðinga
Verkalýðsfélag Þórshafnar

RSÍ - 8 félög

Félag íslenskra rafvirkja
Félag íslenskra símamanna
Félag rafeindavirkja
Félag rafiðnaðarmanna á Suðurlandi
Félag sýningarstjóra við kvikmyndahús
Félag tæknifólks í rafiðnaði
Rafiðnaðarfélag Suðurnesja
Rafvirkjafélag Norðurlands

Samiðn - 7 félög, 5 deildir

BYGGIÐN – Félag byggingarmanna
Félag iðn- og tæknigreina
Félag járníðnaðarmanna Ísafirði
Félag málmíðnaðarmanna Akureyri
Iðnsveinafélag Húnavetninga
Iðnsveinafélag Skagafjarðar
Þingiðn
AFL – Starfsgreinafélag
Stéttarfélag Vesturlands
Verkalýðsfélag Akraness
Verkalýðsfélag Vestfirðinga
Verkalýðsfélag Þórshafnar

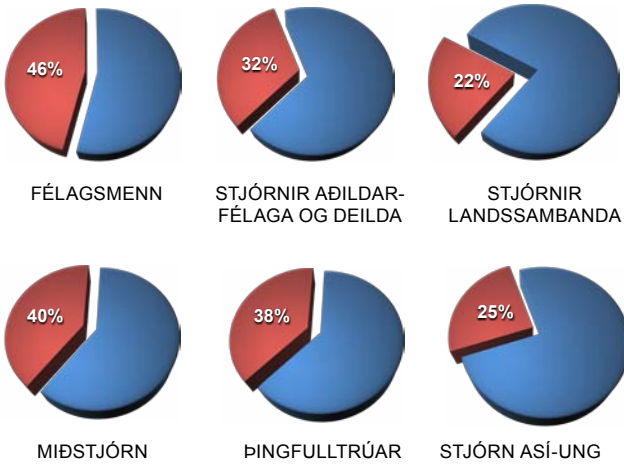
SGS - 19 félög

AFL – Starfsgreinafélag
Aldan stéttarfélag
Báran stéttarfélag
Drífandi stéttarfélag
Efling – stéttarfélag
Eining – Iðja
Framsýn – stéttarfélag
Stéttarfélag Vesturlands
Stéttarfélagið Samstaða
Verkalýðsfélag Akraness
Verkalýðsfélag Grindavíkur
Verkalýðsfélag Snæfellinga
Verkalýðsfélag Suðurlands
Verkalýðsfélag Vestfirðinga
Verkalýðsfélag Þórshafnar
Verkalýðsfélagið Hlíf
VI. og sjóm.fél. Keflavíkur og nágrennis
VI. og sjóm.fél. Bolungarvíkur
VI. og sjóm.fél. Sandgerðis

SSÍ - 5 félög, 13 deildir

Sjómannna- og vélstjórafélag Grindavíkur
Sjómannafélag Eyjafjarðar
Sjómannafélag Hafnarfjarðar
Sjómannafélag Ólafsfjarðar
Sjómannafélagið Jötunn
AFL – Starfsgreinafélag
Aldan stéttarfélag
Báran stéttarfélag
Efling – stéttarfélag
Framsýn – stéttarfélag
Stéttarfélagið Samstaða
Verkalýðsfélag Akraness
Verkalýðsfélag Snæfellinga
Verkalýðsfélag Vestfirðinga
Verkalýðsfélag Þórshafnar
VI. og sjóm.fél. Keflavíkur og nágrennis
VI. og sjóm.fél. Bolungarvíkur
VI. og sjóm.fél. Sandgerðis

Allt frá árinu 2006 hefur ASÍ tekið saman tölur um kynjahlutfall í nefndum, stjórnnum og ráðum meðal aðildarfélagasambandsins. Kynjabókhaldið hefur verið gefið út í sérstökum bæklingi sem lagt hefur verið fram með öðrum ársfundargögnum. Nú er kynjabókhaldið í fyrsta skiptið sett inn í skýrslu forseta, en mun jafnframt vera gefið út í sérstökum bæklingi fyrir þing ASÍ 2012.



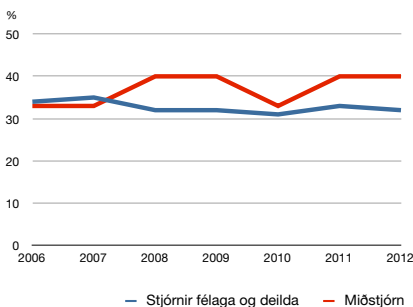
MYND 1

Hlutfall kvenna af félagsmönnum, í stjórnnum aðildarfélagasambandsins, í stjórnnum landssambandsins, í miðstjórn, þingfulltrúar og í stjórn ASÍ - UNG.

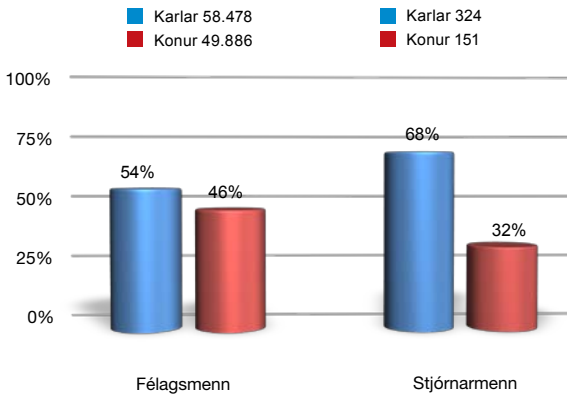
Upplýsingarnar sem kynjabókhaldið byggir á eru fengnar úr innsendum skýrslum aðildarfélagasambandsins ASÍ þar sem fram kemur fjöldi félagsmanna og hlutfall kvenna og karla í stjórnnum og ráðum í einstökum félögum og landssamböndum. Upplýsingar um hlutfall kvenna og karla í málefnanefndum miðstjórnar ASÍ og tilnefningar í nefndir og ráð á vegum sambandsins eru teknar af heimasíðu ASÍ. Upplýsingar um kynjahlutfall fulltrúa stjórna lífeyrissjóða eru fengnar hjá viðkomandi lífeyrissjóði.

Kynjabókhaldið leysir hvorki vandann né eykur hlut kvenna í stjórnnum og ráðum innan aðildarfélagasambandsins ASÍ. Nauðsynlegt er að rýna vel í tölurnar, að láta ekki „meðaltalið“ blekkja. Kynjahlutfall félagsmanna einstakra félaga er mismunandi, en kynjabókhaldið skiptir máli til að upplýsa um stöðuna eins og hún er á hverjum tíma og að nýta við vinnu í samþættingu kynja- og jafnréttissjónarmiða í stefnumótun verkalyðshreyfingarinnar.

HLUTFALL KVENNA Í STJÓRNUM FÉLAGA OG DEILDA OG Í MIÐSTJÓRN 2006-2012



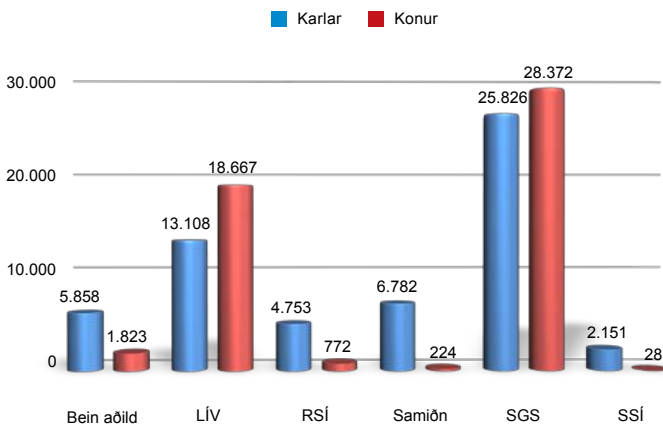
FÉLAGSMENN OG STJÓRNARMENN AÐILDARFÉLAGA ASÍ EFTIR KYNI



MYND 2

Fjöldi félagsmanna og stjórnarmanna aðildarfélaga ASÍ skipt eftir kyni.

FÉLAGSMENN LANDSSAMBANDA OG FÉLAGA MEÐ BEINA AÐILD EFTIR KYNI

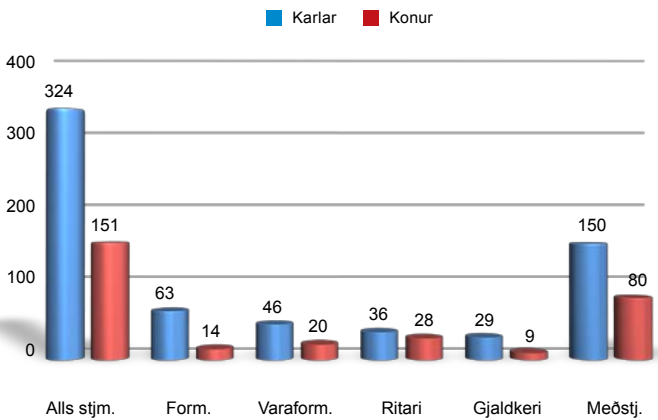


MYND 3

Félagsmenn aðildarfélaga og deilda ASÍ eru 108.364. Aðildarfélögin raða sér í 5 landssambönd og 7 félög með beina aðild.

FJÖLDI STJÓRNARMANNA Í FÉLÖGUM OG DEILDUM

EFTIR KYNI



MYND 4

Fjöldi stjórnarmanna í aðildarfélögum og deildum innan ASÍ eftir kyni.

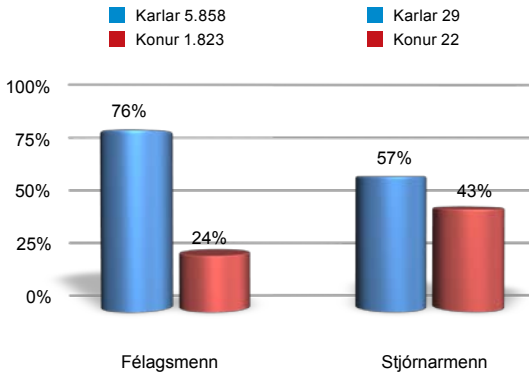
KYNJASKIPTING Í STJÓRNUM AÐILDARFÉLAGA OG DEILDA 2012

TAFLA 1

	Formaður		Varaform.		Ritari		Gjaldkeri		Meðstj.		Samtals	
	Karlar	Konur	Karlar	Konur	Karlar	Konur	Karlar	Konur	Karlar	Konur	Karlar	Konur
Bein aðild	5	2	4	2	2	4	3	1	15	13	29	22
LÍV	6	6	3	8	2	8	0	3	14	19	25	44
RSÍ	8	0	5	1	7	1	7	1	13	1	40	4
Samiðn	12	0	11	0	9	1	4	0	35	0	71	1
SGS	14	5	10	9	5	13	9	4	47	45	85	76
SSÍ	17	1	12	0	11	0	6	0	22	0	68	1
ASÍ-UNG	1	0	1	0	0	1	0	0	4	2	6	3
Samtals	63	14	46	20	36	28	29	9	150	80	324	151



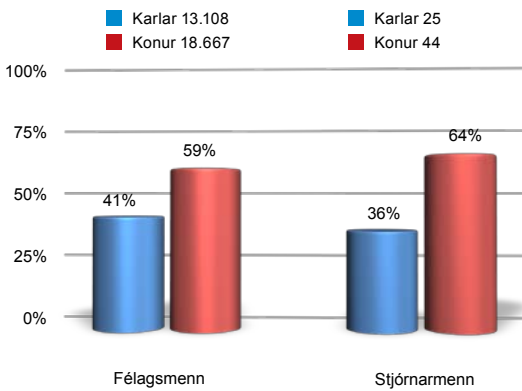
FÉLÖG MEÐ BEINA AÐILD KYNJASKIPTING FÉLAGSMANNA OG STJÓRNARMANNA



MYND 5

Hlutfallsleg kynjaskipting félagsmanna og stjórnarmanna í félögum með beina aðilda að ASÍ.

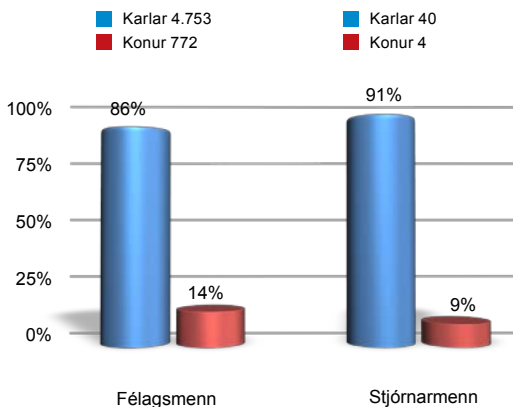
LÍV - KYNJASKIPTING FÉLAGSMANNA OG STJÓRNARMANNA



MYND 6

Hlutfallsleg kynjaskipting félagsmanna og stjórnarmanna innan Landssambands íslenskra verzlunarmanna.

RSÍ - KYNJASKIPTING FÉLAGSMANNA OG STJÓRNARMANNA

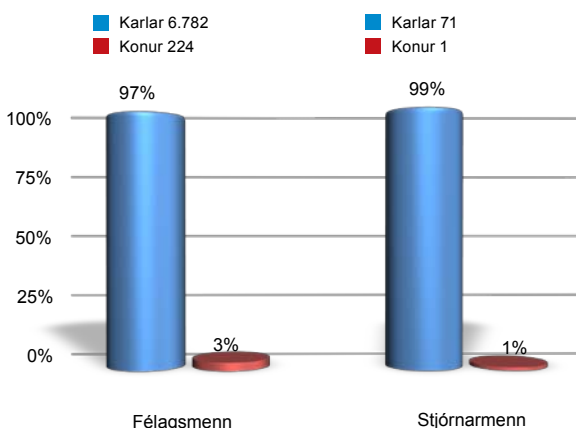


MYND 7

Hlutfallsleg kynjaskipting félagsmanna og stjórnarmanna innan Rafiðnaðarsambands Íslands.



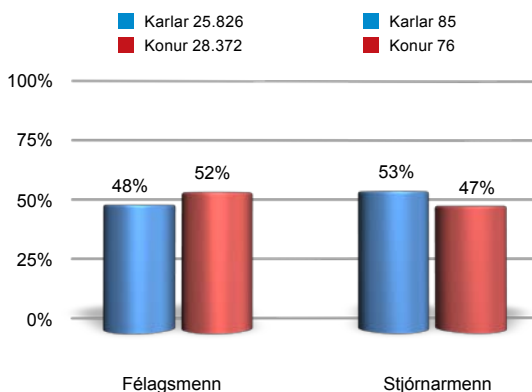
SAMIÐN - KYNJASKIPTING FÉLAGSMANNA OG STJÓRNARMANNA



MYND 8

Hlutfallsleg kynjaskipting félagsmanna og stjórnarmanna innan Samiðnar, Sambands iðnfélaga.

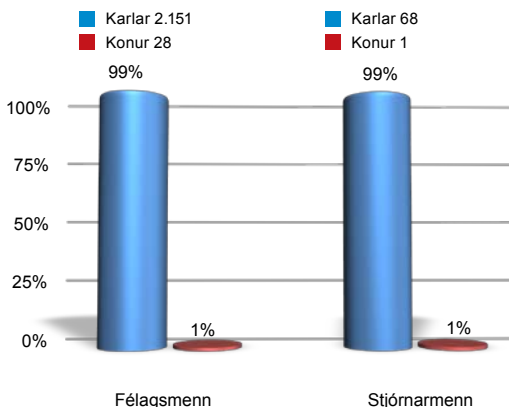
SGS - KYNJASKIPTING FÉLAGSMANNA OG STJÓRNARMANNA



MYND 9

Hlutfallsleg kynjaskipting félagsmanna og stjórnarmanna innan Starfsgreinasambands Íslands.

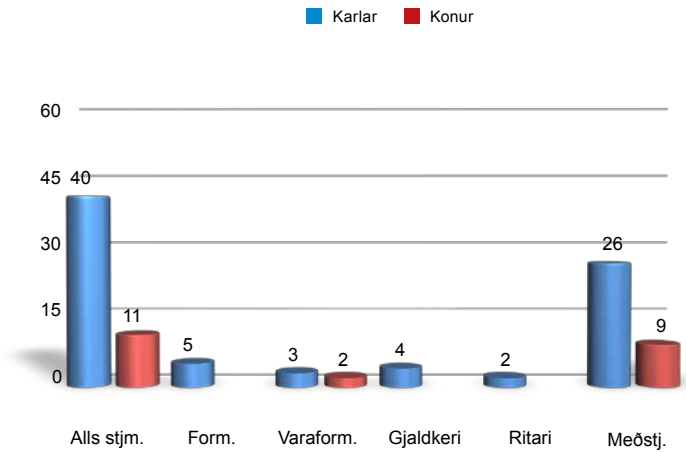
SSÍ - KYNJASKIPTING FÉLAGSMANNA OG STJÓRNARMANNA



MYND 10

Hlutfallsleg kynjaskipting félagsmanna og stjórnarmanna innan Sjómannasambands Íslands.

FJÖLDI STJÓRNARMANNA Í LANDSSAMBÖNDUM EFTIR KYNI



MYND 11

Fjöldi stjórnarmanna í landssamböndum eftir kyni.

Landssamband

Stéttarfélag sem semja um laun og önnur starfskjör ákveðinna hópa launafólks á vinnumarkaði, s.s. almenns verkafólks, iðnaðarmanna, verslunarmanna o.s.frv., eru flest aðilar að landssamböndum sem þau hafa stofnað til að samræma störf sín og til að annast sameiginleg hagsmunamál fyrir sína hönd.

KYNJASKIPTING Í STJÓRNUM LANDSSAMBANDA - 2012

TAFLA 2

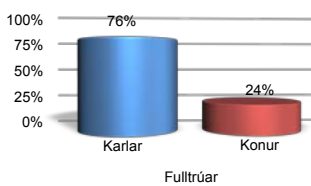
	Formaður		Varaform.		Ritari		Gjaldkeri		Meðstj.		Samtals	
	Karlar	Konur	Karlar	Konur	Karlar	Konur	Karlar	Konur	Karlar	Konur	Karlar	Konur
LÍV	1	0	0	1	1	0	0	0	1	3	3	4
RSÍ	1	0	1	0	1	0	0	0	13	4	16	4
Samiðn	1	0	1	0	1	0	1	0	6	0	10	0
SGS	1	0	0	1	0	0	0	0	3	2	4	3
SSÍ	1	0	1	0	1	0	1	0	3	0	7	0
Samtals	5	0	3	2	4	0	2	0	26	9	40	11



MÁLEFNANEFNDIR MIÐSTJÓRNAR ASÍ - 2012

TAFLA 3

	Fjöldi í nefnd	Konur	Karlar	Hlutfall kvenna	Hlutfall karla	Kona form.	Karl form.
Alþjóðanefnd	8	1	7	12%	88%		X
Atvinnumálanefnd	8	2	6	25%	75%	X	
Efnahags- og skattanefnd	8	1	7	12%	88%		X
Jafnréttis- og fjölskyldunefnd	8	3	5	37%	63%		X
Lífeyris- og veikindaréttarnefnd	4	2	2	50%	50%		
Menntanefnd	8	0	8	0%	100%		X
Skipulags- og starfsháttanefnd	8	2	6	25%	75%		X
Umhverfisnefnd	8	1	7	12%	88%	X	
Velferðarnefnd	8	4	4	50%	50%	X	
Vinnumarkaðsnefnd	9	3	6	33%	67%	X	
Samtals	85	20	65	24%	76%	4	6



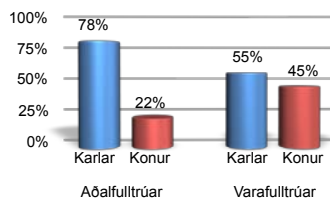
Málefnanefndir ASÍ eru skipaðar átta til níu fulltrúum. Hvert landssamband skipar einn fulltrúa og félag með beina aðild skipa sameiginlega einn fulltrúa í hverja málefnanefnd, nema í velferðarnefnd, þar eru tveir. Miðstjórn tilnefnir einn fulltrúa í nefndina og starfsmann af skrifstofu ASÍ sem starfar með nefndinni.

TILNEFNINGAR ASÍ Í NEFNDIR OG RÁÐ - 2012

TAFLA 4

	ASÍ fulltrúar	Konur	Karlar	Hlutfall kvenna	Hlutfall karla
Alþjóðamál	37	11	26	30%	70%
Efnahags- og skattamál	9	1	8	11%	89%
Jafnréttismál	3	2	1	67%	33%
Mennta- og menningarmál	110	40	70	36%	64%
Umhverfismál	1	1	0	100%	0%
Velferðarmál	41	14	27	34%	66%
Vinnumarkaðsmál	61	13	48	21%	79%
Annað	20	4	16	20%	80%
Samtals	282	86	196	30%	70%
Aðalfulltrúar	178	39	139	22%	78%
Varafulltrúar	104	47	57	45%	55%

ASÍ tilnefnir fulltrúa í fjölmargar nefndir og ráð á vegum opinberra aðila, með fulltrúum atvinnulífsins sem og á vettvangi sambandsins. Nefndarseta er mislöng allt eftir verkefni nefndarinnar/ráðsins. Til hliðsjónar við flokkun er stuðst við flokkun málefnanefnda miðstjórnar ASÍ.



KYNJASKIPTING Í STJÓRNUM LÍFEYRISSJÓÐA - 2012

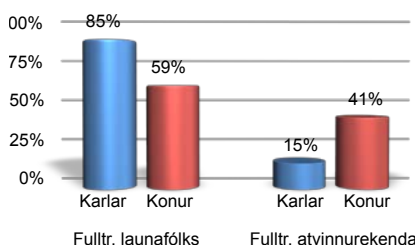
TAFLA 5

	Fulltrúar launafólks		Fulltrúar atvinnurekenda		Samtals stjórnarmenn
	Karlar	Konur	Karlar	Konur	
Festa lífeyrissjóður	3	0	2	1	6
Gildi lífeyrissjóður	3	1	2	2	8
Lífeyrissjóður Rangæinga	2	0	1	1	4
Lífeyrissjóður verzlunarmanna	2	2	4	0	8
Lífeyrissjóður Vestfirðinga	2	0	1	1	4
Lífeyrissjóður Vestmannaeyja	2	1	2	1	6
Sameinaði lífeyrissjóðurinn	3	0	2	1	6
Stafir lífeyrissjóður	3	0	1	2	6
Stapi lífeyrissjóður	3	0	1	2	6
Samtals	23	4	16	11	54

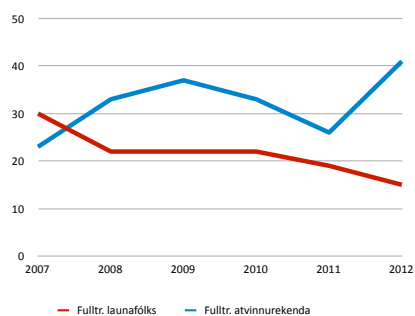
Kynjaskipting fulltrúa aðildarfélaganna ASÍ og atvinnurekenda í stjórnun lífeyrissjóða miðast við september 2012.

All flest aðildarfélag ASÍ eiga aðild að einum af þeim níu lífeyrissjóðum sem koma fram í töflunni hér fyrir ofan.

Stjórnir lífeyrissjóðanna á almennum vinnumarkaði eru skipaðar fulltrúum launafólks og atvinnurekenda að jöfnu og á það fyrirkomulag rætur sínar í kjarasamningi um lífeyrismál milli þessara aðila frá árinu 1969. Fulltrúar stéttarfélaganna sem sæti eiga í stjórnun sjóðanna fara með atkvæði á fundum í umboði aðildarsamtakanna sinna og í samræmi við samþykktir þeirra þar um. Fulltrúar stéttarfélaganna eru valdir eftir þeim reglum sem þau stéttarfélag sem aðild eiga að viðkomandi sjóði koma sér saman um og getur því fyrirkomulagið á vali fulltrúa verið mismunandi eftir stéttarfélagum og sjóðum.



HLUTFALL KVENNA Í STJÓRNUM LÍFEYRISSJÓÐA 2007-2012



Þegar skoðað er kynjahlutfall fulltrúa launafólks í stjórnun lífeyrissjóða frá árinu 2007 kemur í ljós að breytingar láta á sér standa, engin kona er í stjórn fyrir hönd launafólks í sex af níu sjóðum og hlutfall kvenna hefur dregist saman úr 30% árið 2007 niður í 15% árið 2012.

Kynjakvóti í stjórnun lífeyrissjóðanna

Breytingar á lífeyrissjóðalögunum voru samþykktar á Alþingi þess efnis að frá og með 1. september 2013 verður skylt að tryggja að fulltrúar beggja kynja eigi sæti í stjórnun lífeyrissjóðanna. Í sjóðum með þriggja manna stjórn skal hvort kyn eiga a.m.k. einn fulltrúa og í fjölmennari stjórnun skal hlutfall hvors kyns ekki vera lægra en 40%. Þessi breyting er sambærileg ákvæði um kynjakvóta í stjórnun hlutafélaga sem leitt var í lög í fyrra og tekur einnig gildi í september 2013. Þessi breyting mun þýða að gera verður talsverðar breytingu í stjórnun lífeyrissjóðanna þar sem í stjórnun flestra sjóða eru konur í miklum minnihluta.



Aðildarfélög einstakra lífeyrissjóða

Festa lífeyrissjóður

Báran stéttarfélag
Efling – stéttarfélag
Félag iðn- og tæknigreina
Stéttarfélag Vesturlands
VI. og sjóm.fél. Keflavíkur og nágr.
VI. og sjóm.fél. Sandgerðis
Verkalýðsfélag Akraness
Verkalýðsfélag Grindavíkur
Verkalýðsfélag Snæfellinga
Verkalýðsfélag Suðurlands
Verzlunarmannafélag Suðurnesja

Gildi lífeyrissjóður

Bifreiðastjórafélagið Sleipnir *
Efling – stéttarfélag
Farmanna- og fiskimannasamband Íslands *
Félag hársnyrtisveina
Félag vélstjóra og málmæknimanna
Landssamband smábátæigenda *
Sjómannafélag Íslands *
Sjómannasamband Íslands
Verkalýðsfélagið Hlíf

Lífeyrissjóður Rangæinga

Félag iðn- og tæknigreina, Suðurlandi
Verkalýðsfélag Suðurlands

Lífeyrissjóður verzlunarmanna

VR og aðrir sem byggja starfskjör sín á
kjarasamningi VR

Lífeyrissjóður Vestfirðinga

Félag járníðnaðarmanna á Ísafirði
Skipstjóra- og stýrimannaf. Bylgjan *
Verkalýðsfélag Vestfirðinga
Vélstjórafélag Ísafjarðar *

Lífeyrissjóður Vestmannaeyja

Drífandi stéttarfélag
Félag iðn- og tæknigreina
Félag vélstjóra og málmæknimanna
Sjómannafélagið Jötunn
Skipstjóra- og stýrimannaf. Verðandi *
Verkstjórafélag Vestmannaeyja *
VR – Deild í Vestmannaeyjum
Vörubílstjórafélagið Ekill *

Sameinaði lífeyrissjóðurinn

AFL – Starfsgreinafélag, málmíðnaðardeild
Fagfélagið
Félag bókkagerðarmanna
Félag iðn- og tæknigreina
Félag málmíðnaðarmanna Akureyri
Félag skipstjórnarmanna *
Félag vélstjóra og málmæknimanna
Iðnsveinafélag Skagafjarðar
Stéttarfélag Vesturlands, iðnaðarmannadeild
Veggfóðrarafélag Reykjavíkur *
Verkstjórasamband Íslands *
Þingiðn

Stafir lífeyrissjóður

Matvæla- og veitingafélag Íslands
Rafiðnaðarsamband Íslands
Samband íslenskra samvinnufélaga *

Stapi lífeyrissjóður

AFL – Starfsgreinafélag
Aldan stéttarfélag
Eining – Iðja
Fagfélagið
Félag verzlunar- og skrifstofuf. Akureyri
Framsýn – stéttarfélag
Iðnsveinafélag Skagafjarðar
Stéttarfélagið Samstaða
Verkalýðsfélag Þórshafnar
Verzlunarmannaf. Skagfirðinga
Þingiðn

* Félög utan ASÍ



Alþýðusamband Íslands

Sætúni 1	105 Reykjavík
Sími: 53 55 600	Fax: 53 55 601
asi@asi.is	www.asi.is

